

توانمندی ها و ظرفیت های اقتصادی شهرستان شاهرود

مرکز خدمات سرمایه گذاری استان سمنان

تابستان ۱۴۰۲

اسلام الرحيم

عنوان: توانمندی‌ها و ظرفیت‌های اقتصادی شهرستان شاهرود

مسئول هماهنگی: علیرضا دیانی

مسئول نظارت: ابوطالب جلالی

معاونت اجرا: حامد ضیاءالدین

گردآوری: فرمانداری شهرستان شاهرود با همکاری کارشناسان

دستگاه‌های شهرستانی

تهیه و تنظیم: مریم معماری پناه، سمیرا یداله‌ی، حسن کاظمی،

فاطمه برهانی

صفحه آرایی و طراحی جلد: قربانعلی احمدی

ناشر: اداره کل امور اقتصادی و دارایی استان سمنان

تاریخ انتشار: تابستان ۱۴۰۲

شماره نشریه: ۱۷۹



مقام معظم رهبری (مد ظله العالی):

استان پهناور سمنان استعدادهای فراوانی دارد؛ از بعضی از این استعدادها استفاده شده و از بعضی استفاده نشده است. در این استان غیر از استعداد و ظرفیت عظیم انسانی، استعدادهای صنعتی، استعدادهای معدنی، که در این استان معادنی هست که هنوز دست نخورده است و باید به آنها رسیدگی شود و از آنها به نفع مردم استان و کشور بهره‌برداری بشود. حتی استعدادهای کشاورزی با اینکه این استان جزو استان‌های کم آب است، در عین حال، در همان بخش از زمین، خاک حاصل خیز و امکانات کشاورزی خوبی دارد. با همه‌ی این محدودیت‌ها، این استان صادرکننده‌ی محصولات دامداری، گوشت و محصولات باغی به خارج این استان است، که این نشان دهنده‌ی توانایی‌های طبیعی و انسانی این استان است.



جناب آقای دکتر رئیسی، ریاست محترم جمهوری اسلامی ایران:

زنجیره کامل فرآیند تحولی در هر حوزه شامل توصیف و تحلیل واقع‌بینانه از وضع موجود، تصویرپردازی از آینده مطلوب؛ و تأکید بر ارائه راهبردها و راه‌کارها معطوف به علل وقوع چالش‌ها، برنامه‌ریزی در چارچوب ظرفیت‌های ساختاری، انسانی و مالی دولت با رویکرد یاری و همراهی دیگر قوا و نهادهای حاکمیتی مدنظر قرار گرفته است. مسأله اقتصاد، ثبات اقتصادی، بهبود شاخص‌های کلان، و در یک کلمه تقویت معیشت مردم و رفع مشکلات معیشتی و تقویت فضای کسب و کار در الویت است.



به نام خدا

لازمه بهبود و رشد روز افزون سرمایه‌گذاری، توجه کافی به سرمایه‌های اقتصادی، اجتماعی و انسانی می‌باشد. انواع سرمایه در کنار هم می‌تواند چرخه و زنجیره سرمایه‌گذاری را تکمیل نموده و باعث تداوم و ثبات روند سرمایه‌گذاری شوند. یکی از مهمترین الزامات تحقق توسعه در هر منطقه وجود اطلاعات کافی از ظرفیت‌های اقتصادی در آن منطقه است.

در این راستا مرکز خدمات سرمایه‌گذاری استان سمنان باهدف افزایش جذب سرمایه‌گذار و تولید در استان اقدام به گردآوری توانمندی‌های شهرستان‌های استان سمنان در حوزه‌های مختلف نموده است. اقدامی که مطمئناً فرآیند مطالعه و تصمیم‌گیری را برای سرمایه‌گذاران به شکل قابل توجهی تسهیل می‌نماید.

برخورداری شهرستان‌های استان از جاذبه‌های گردشگری در کنار ظرفیت بالای صنایع، معادن، کشاورزی، برخورداری از تنوع اقلیمی ذخایر طبیعی و زیست محیطی اهمیت ویژه‌ای را مابین سایر شهرستان‌های کشور ایجاد نموده است. امید است با انتشار اطلاعات ظرفیت‌های شهرستان‌های استان به شکل کاربردی و کارآ به فعالان اقتصادی و همچنین حمایت همه جانبه دستگاه‌های اجرایی استان، شاهد توسعه و پیشرفت اقتصادی در استان باشیم.

سید محمدرضا هاشمی

استاندار و رئیس مرکز خدمات سرمایه‌گذاری استان سمنان



رشد پرشتاب ارتقاء سطح درآمد جامعه، ایجاد شرایط اشتغال کامل، کاهش نرخ بیکاری، توجه به فعالیتهای دانش‌بنیان، ایجاد شرایط رقابتی، رشد بهره‌وری، مهار تورم و افزایش قدرت خرید مردم، کاهش فاصله طبقاتی، توجه به محیط زیست، ... برخی از شاخص‌های مورد توجه می‌باشد.

تأمین و جذب منابع مالی لازم و کافی و به کارگیری بهینه آن در بخش‌های مختلف اقتصادی یکی از مهمترین عوامل تحقق اهداف مذکور می‌باشد که با افزایش سرمایه و سرمایه‌گذاری می‌توان اهدافی چون ایجاد فرصت‌های شغلی مناسب، افزایش تولید، کاهش نرخ تورم، افزایش صادرات غیر نفتی و ... را تحقق بخشید.

در این راستا همه مسئولین و مدیران دستگاه‌های اجرائی استان و شهرستان‌ها آمادگی دارند در چهارچوب قوانین و مقررات جاری کشور بستر مناسب برای جذب سرمایه‌گذاری داخلی و خارجی را فراهم نمایند.

امید می‌رود این کتاب که در راستای شناسایی و گردآوری توانمندی‌ها و پتانسیل‌های شهرستان شاهرود نگاشته شده است، بتواند راهنمایی جهت آشنایی سرمایه‌گذاران خارجی و داخلی و فعالان اقتصادی با مزیت‌ها و قابلیت‌های سرمایه‌گذاری در این شهرستان بوده و با حفظ، جذب و هدایت سرمایه‌گذاران داخلی و خارجی گام مثبتی در جهت رشد و توسعه و بالندگی اقتصادی استان و شهرستان برداشته شود.

ابوطالب جلالی

فرماندار شهرستان شاهرود



به نام خدا

استان سمنان یکی از استان‌های با ظرفیت‌های متنوع در سطح کشور است. مناطق مختلف استان با ویژگی‌های منحصر به فرد خود قابلیت سرمایه‌گذاری و افزایش تولید را در زمینه‌های مختلف دارا هستند.

تنوع اقلیم از ویژگی‌های بارز شهرستان‌های این استان است. از دیگر ویژگی‌ها می‌توان به ظرفیت‌های کشاورزی، برخورداری از صنایع و معادن مختلف، جاذبه‌های گردشگری متنوع از منظر طبیعی و تاریخی اشاره کرد.

کتاب حاضر تلاش در جهت ارائه مختصری از ظرفیت‌ها و توانمندی‌های گسترده شهرستان‌های استان است. اطلاعات این کتاب می‌تواند در تحقق سرمایه‌گذاری و رونق هرچه بیشتر تولید در شهرستان‌ها نقش داشته باشد.

در پایان بر خود لازم می‌دانم از زحمات تمامی کارشناسان و مسئولان ادارات مختلف استان به ویژه فرماندار محترم که در به واقعیت پیوستن طرح اولیه به شکل کتاب کنونی نقش داشته‌اند، قدردانی نمایم.

علیرضا دیانی

نماینده وزیر و مدیر کل امور اقتصادی و دارایی

و نایب رئیس مرکز خدمات سرمایه‌گذاری استان سمنان

آشنایی مقدماتی با شهرستان سمنان

۱

زیر ساخت‌های شهرستان سمنان

۲

- ۴ جدول شماره (۱): طول انواع خطوط و تعداد ایستگاه‌های راه‌آهن در شهرستان شاهرود
- ۴ جدول شماره (۲): انواع راه‌های حوزه استحفاظی اداره کل راه و ترابری در شهرستان شاهرود
- ۵ جدول شماره (۳): وضعیت فرودگاه شهرستان شاهرود
- ۵ جدول شماره (۴): مشخصات شرکت‌های تعاونی حمل و نقل فعال در شهرستان شاهرود
- ۶ جدول شماره (۵): منابع آب‌های زیرزمینی و مقدار تخلیه آنها در شهرستان شاهرود
- ۷ جدول شماره (۶): میزان مصرف منابع آب‌های زیرزمینی شهرستان شاهرود
- ۷ جدول شماره (۷): طول انواع خطوط انتقال و فوق توزیع نیروی برق در شهرستان شاهرود
- ۸ جدول شماره (۸): اطلاعات شهرک‌های صنعتی و نواحی صنعتی شهرستان شاهرود
- ۸ جدول شماره (۹): اطلاعات عمومی شهرک‌ها و نواحی صنعتی شهرستان شاهرود
- ۹ جدول شماره (۱۰): امکانات زیر بنایی شهرک‌ها و نواحی صنعتی شهرستان شاهرود
- ۹ جدول شماره (۱۱): وضعیت کنونی تصفیه خانه شهرک صنعتی شاهرود
- ۱۰ موارد مصرف آب تصفیه خانه:

۱۱

صنعت، معدن و بازرگانی

- ۱۱ مزیت‌های صنعتی در شهرستان شاهرود:
- ۱۱ مزیت‌های معدنی در شهرستان شاهرود:
- ۱۲ مزیت‌های بازرگانی شهرستان شاهرود:
- ۱۳ جدول شماره (۱۲): تعداد صنایع، میزان سرمایه‌گذاری و اشتغال در صنایع
- ۱۴ جدول شماره (۱۳): وضعیت معادن فعال شهرستان شاهرود
- ۱۵ جدول شماره (۱۴): وضعیت معادن راکد شهرستان شاهرود

۱۶

کشاورزی

- ۱۶ مزیت‌های کشاورزی در شهرستان شاهرود:
- ۱۶ ظرفیت‌های ویژه حوزه جهاد کشاورزی شهرستان شاهرود:
- ۱۷ پتانسیل‌های شهرستان در بخش کشاورزی:

- جدول شماره (۱۵): مساحت اراضی کشاورزی، جنگل‌ها، مراتع و بیابان‌های تحت پوشش
 ۱۸ شهرستان شاهرود
- جدول شماره (۱۶): سطح زیر کشت، میزان تولید، عملکرد محصولات عمده زراعی شهرستان
 ۱۸ شاهرود
- جدول شماره (۱۷): سطح زیر کشت (نهال و بارور)، میزان تولید، عملکرد محصولات عمده
 ۲۰ باغی شهرستان شاهرود
- جدول شماره (۱۸): سطح زیر کشت و میزان تولید گلخانه‌های شهرستان شاهرود
 ۲۱

۲۲ **جاذبه‌های گردشگری و میراث فرهنگی شهرستان شاهرود**

- ۲۲ مناطق نمونه گردشگری :
- ۲۲ روستاهای هدف گردشگری :
- ۲۳ شهر نمونه گردشگری:
- ۲۴ جاذبه های تاریخی :
- ۲۵ تعداد ۴۸ رشته های صنایع دستی :
- ۲۵ مراکز پذیرایی و اقامتی (با ظرفیت ۷۲۱ تخت):
- ۲۶ جاذبه های طبیعی:
- ۲۶ ۳۸ مورد پروانه اقامتگاههای بوم گردی:
- ۲۷ صنایع دستی:

۲۸ **فرصت‌های سرمایه گذاری پیشنهادی فرمانداری شاهرود**

- جدول شماره (۱۹): فرصت‌های سرمایه‌گذاری پیشنهادی در حوزه پارک علم و فن آوری
 ۲۸
- فرصت‌های سرمایه‌گذاری پیشنهادی در حوزه کشاورزی:
 ۲۰
- ۳۱ **مرکز خدمات سرمایه گذاری استان سمنان**



آشنایی مقدماتی با شهرستان شاهرود



شهرستان شاهرود با وسعت ۴۳۴۰۵ کیلومتر مربع واقع در شمال شرق استان، وسیع ترین شهرستان استان سمنان می باشد. بین مدار جغرافیایی ۳۶ درجه و ۳۹ دقیقه عرض شمالی از خط استوا و ۵۴ درجه و ۹۴ دقیقه طول شرقی از نصف النهار گرینویچ قرار گرفته است. بلندترین نقطه شهرستان قله شاهوار در ارتفاع ۳۹۴۵ متری از سطح دریاهای آزاد واقع شده است. این شهرستان دارای ۳ بخش، ۶ شهر، ۷ دهستان و ۱۰۴ آبادی دارای سکنه می باشد. بخش کشاورزی و فعالیت های مرتبط با این بخش یکی از مزیت های اصلی شهرستان بوده و قابلیت ها و پتانسیل های قابل ملاحظه ای برای توسعه در این زمینه به چشم می خورد. دارا بودن دو نوع آب و هوای سرد و کوهستانی در قسمت های شمالی و گرم و خشک در جنوب و نیز وجود مراکز متعدد آموزشی و تحقیقاتی و حضور فعال و مؤثر مراکز جهاد کشاورزی در بخش ها و دهستان های شهرستان (تعداد ۶ مرکز جهاد کشاورزی) مؤید این مطلب است.

زیرساخت‌های شهرستان شاهرود

۱. فرودگاه بین‌المللی
۲. نیروگاه ۵۰۰ مگاواتی سیکل ترکیبی و اتصال آن به شبکه سراسری برق.
۳. پست‌های برق ۴۰۰ کیلوولت (یک واحد)، ۲۳۰ کیلو ولت (۲ واحد) و ۶۳ کیلوولت (۶ واحد).
۴. عبور خط آهن شرق به غرب کشور.
۵. قطب گردشگری استان
۶. فعالیت ۱۳ واحد دانشگاهی با ۲۱۹۶۵ دانشجو.
۷. وجود ادارات کل راه آهن شمال شرق، راه و ترابری، شرکت پخش فرآورده‌های نفتی، خطوط لوله و مخبرات شمال شرق، پارک علم و فناوری استان، مرکز تحقیقات کشاورزی، سازمان تبلیغات اسلامی، دخانیات استان سمنان در شاهرود.
۸. قطب کشاورزی استان.
۹. خطوط گاز سراسری ۴۸ اینچ پارچین - سنگ بست، ۴۲ اینچ میامی - کالپوش - بیارجمند و ۱۶ اینچ علی آباد - شاهرود
۱۰. فعالیت ۲۴ سردخانه در شهرستان با ظرفیت ۳۵۰۰۰ تن
۱۱. سد مجن .
۱۲. واقع شدن در مسیر کریدور مواصلاتی غرب به شرق در مسیر تهران- شاهرود- مشهد و محور شمال به جنوب از مسیر گرگان- شاهرود- اصفهان.
۱۳. وجود راه‌های اصلی مواصلاتی به استان‌های گلستان و خراسان جنوبی و شهرستان‌های دامغان، گرگان، رامیان، آزادشهر، میامی، سبزوار، بردسکن و طبس.
۱۴. وجود اکوتوریسم و مناطق طبیعت‌گردی نظیر پارک ملی توران (دارای دو گونه نادر یوزپلنگ آسیایی و زاغ بور)، پناهگاه حیات وحش خوش ییلاق و مناطق شکار ممنوع تپال.
۱۵. شهرک صنعتی شاهرود و ۳ ناحیه صنعتی بیارجمند، قلعه نوخرقان و ابرسج.

۱۶. وجود ذخایر غنی معدنی و معادن فعال متفاوت .
۱۷. ۲ عدد سیلوی ذخیره گندم با ظرفیت (۲۵ هزار تنی - ۳۵ هزار تنی)
۱۸. ایستگاه اصلاح نژاد و پرورش شتر شمالشرق در طرود - مرکز ملی شتر کشور
۱۹. وجود زیرساخت‌های دامپروری و گلخانه‌ای (۵ مجتمع دامپروری و ۳ مجتمع گلخانه‌ای).
۲۰. وجود ۳ بیمارستان و مراکز بهداشتی و درمانی شهری و روستایی.
۲۱. پوشش رادیو تلویزیونی شبکه‌های استانی و دیجتالی صدا و سیما.
۲۲. ضریب نفوذ تلفن ثابت ۴۸ درصد و ضریب نفوذ تلفن همراه ۱۲۱ درصد در سطح شهرستان شاهرود
۲۳. اجرای شبکه جمع‌آوری و دفع فاضلاب شهری و تصفیه خانه در شاهرود .
۲۴. فعالیت ۷۰۰۰ واحد صنفی در شهرستان.
۲۵. گاز رسانی به تمام شهرهای شهرستان.



جدول شماره (۱): طول انواع خطوط و تعداد ایستگاه‌های راه‌آهن در شهرستان شاهرود
تا پایان سال ۱۴۰۱

شهرستان	طول خطوط (کیلومتر)			تعداد ایستگاه
	اصلي	فرعی و مانوری	صنعتی و تجاری	
شاهرود	۱۶۶/۶۳۶	۱۴/۹۸۱	۹/۸۰۲	۴

• مأخذ- فرمانداری شاهرود



جدول شماره (۲): انواع راه‌های حوزه استحفاظی اداره کل راه و ترابری در شهرستان شاهرود
تا پایان سال ۱۴۰۱

شهرستان	آزادراه (کیلومتر)	راه اصلی (کیلومتر)		راه فرعی آسفالتی (کیلومتر)
		عریض	معمولی	
شاهرود	۰	۱۵۱	۳۴	۳۳۶.۹

• مأخذ- فرمانداری شاهرود

جدول شماره (۳): وضعیت فرودگاه شهرستان شاهرود

نوع خدمات حمل مسافر / بار	تعداد فرودگاه				شهرستان
	خصوصی		دولتی		
	غیر فعال	فعال	غیر فعال	فعال	
					شاهرود *



جدول شماره (۴): مشخصات شرکت‌های تعاونی حمل و نقل فعال در شهرستان شاهرود

تا پایان سال ۱۴۰۱

شهرستان	تعداد شرکت	عضو (نفر)	شاغلان (نفر)	سرمایه (میلیون ریال)
آرادان	۴	۸۵۲	۲۵	۴۰۰.۰۰۰

• مأخذ- فرمانداری شاهرود

جدول شماره (۵): منابع آب‌های زیرزمینی و مقدار تخلیه آنها در شهرستان شاهرود
در سال ۱۴۰۱

منابع آبی
(میلیون متر مکعب)

شهرستان شاهرود	چشمه		چاه نیمه عمیق		چاه عمیق		قنات	
	تعداد (MCM)	تخلیه (MCM)	تعداد (MCM)	تخلیه (MCM)	تعداد (MCM)	تخلیه (MCM)	تعداد (MCM)	تخلیه (MCM)
	۴۴۲	۲۹.۳۹۳	۱۰۵	۳.۸	۸۳۷	۲۰۳.۵۶۳	۱۲۵	۲۵.۲۰۴

• مأخذ- فرمانداری شاهرود



جدول شماره (۶): میزان مصرف منابع آب‌های زیرزمینی شهرستان شاهرود در سال ۱۴۰۱

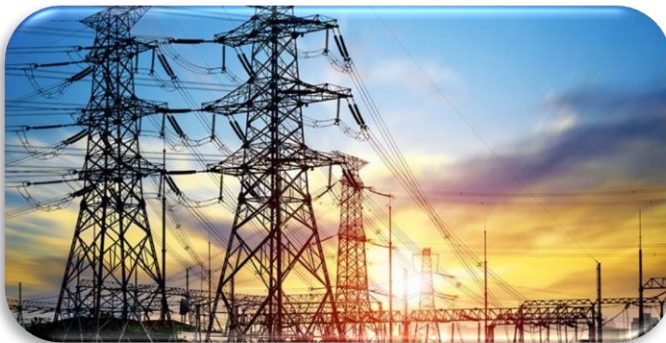
مصارف (میلیون متر مکعب)					شهرستان شاهرود
جمع کل	سایر مصارف	کشاورزی	صنعت	شرب	
۲۶۱.۷۳	۰	۲۲۰.۸۹۱	۶.۶۰۲	۳۴.۲۳۷	

• مأخذ- فرمانداری شاهرود

جدول شماره (۷): طول انواع خطوط انتقال و فوق توزیع نیروی برق در شهرستان شاهرود تا پایان سال ۱۴۰۱

خطوط فوق توزیع (کیلومتر مدار)		خطوط انتقال نیرو (کیلومتر مدار)		شهرستان شاهرود
۶۳ و ۶۶	۱۳۲	۲۳۰	۴۰۰	
کیلو وات	کیلو وات	کیلو وات	کیلو وات	
۳۳۵.۳	۰	۱۲۷.۵	۱۵۲	

• مأخذ- فرمانداری شاهرود



جدول شماره (۸): اطلاعات شهرک‌های صنعتی و نواحی صنعتی شهرستان شاهرود
تا پایان سال ۱۴۰۱

شهرک صنعتی - ناحیه صنعتی	مساحت کل (هکتار)	مساحت فاز عملیاتی (هکتار)	مساحت زمین قابل واگذاری (هکتار)	مساحت زمین واگذار شده (هکتار)	مساحت زمین باقی مانده (هکتار)
شهرک صنعتی شاهرود	۵۲۳	۵۲۳	۳۵۳	۲۸۷	۶۶
ناحیه صنعتی ابرسج	۱۰	۱۰	۷	۵	۲
ناحیه صنعتی بیارجمند	۲۰	۲۰	۱۶	۲	۱۴
ناحیه صنعتی قلعه نو خرقان	۳۰	۳۰	۲۱	۶	۱۵

• مأخذ- فرمانداری شاهرود

جدول شماره (۹): اطلاعات عمومی شهرک‌ها و نواحی صنعتی شهرستان شاهرود
تا پایان سال ۱۴۰۱

شهرک صنعتی - ناحیه صنعتی	تعداد واحدهای مستقر	ظرفیت کل اشتغال پیش‌بینی شده - نفر	تعداد قراردادهای منعقد شده	تعداد واحدهای در حال بهره‌برداری	تعداد واحدهای در حال ساخت و ساز	اشتغال مستقیم ایجاد شده توسط واحدهای بهره‌بردار - نفر
شهرک صنعتی شاهرود	۴۳۷	۷۵۵۹	۴۳۷	۱۳۸	۲۹۹	۳۱۷۹
ناحیه صنعتی ابرسج	۱۹	۱۷۳	۱۹	۱	۱۸	۱۰
ناحیه صنعتی بیارجمند	۵	۱۱۱	۵	۲	۳	۱۰
ناحیه صنعتی قلعه نو خرقان	۱۲	۲۳۹	۱۲	۰	۱۲	۰

• مأخذ- فرمانداری شاهرود

جدول شماره (۱۰): امکانات زیر بنایی شهرک‌ها و نواحی صنعتی شهرستان شاهرود

تا پایان سال ۱۴۰۱

شهرک صنعتی - ناحیه صنعتی	آب	برق	خیابان‌کشی	تلفن ثابت	پوشش تلفن همراه	سند قابل توهرین	صورتمجلس تفکیکی
شهرک صنعتی شاهرود	*	*	* آسفالت	*	*	*	*
ناحیه صنعتی ابرسج	*	*	* آسفالت	*	*	*	*
ناحیه صنعتی بیارجمند	*	*	* فاقد آسفالت	*	*	*	*
ناحیه صنعتی قلعه نو خرقان	*	*	* فاقد آسفالت	*	*	*	*

• مأخذ- فرمانداری شاهرود

جدول شماره (۱۱): وضعیت کنونی تصفیه خانه شهرک صنعتی شاهرود در سال ۱۴۰۱

شهرک صنعتی	حجم مدول (متر مکعب در شبانه روز)	میزان آب استحصالی (متر مکعب در شبانه روز)
شاهرود	۵۰۰	۵۵۰

• مأخذ- فرمانداری شاهرود



موارد مصرف آب تصفیه‌خانه:

یک آب تصفیه‌خانه به منظور تصفیه و پاکسازی آب شهری یا آب آشامیدنی مورد استفاده قرار می‌گیرد. استفاده از آب تصفیه‌خانه‌ها به منظور بهره‌برداری از آبی پاک و ایمن به روشی کارآمد و بهداشتی امکان‌پذیر می‌شود.

- مصارف خانگی: آب تصفیه‌شده می‌تواند برای مصارف آشامیدنی، تهیه غذا، شستشوی اشیاء و موارد بهداشتی استفاده شود.
- مصارف صنعتی: مصارف صنعت شامل استفاده در صنایع تولیدی، تولید برق، خنک کردن ماشین‌آلات و فرایندهای صنعتی دیگر است.
- آبیاری: آب تصفیه‌شده می‌تواند برای آبیاری مزارع، باغات، گلخانه‌ها، پارک‌ها، و فضای سبز استفاده شود.
- مصارف محیطی: آب تصفیه‌شده می‌تواند به منظور حفظ محیط زیست، آبی‌ری پرووری، ایجاد مناظر زیبا و تامین آب برای حیات وحش مورد استفاده قرار بگیرد.
- و ...



مزیت های صنعتی در شهرستان شاهرود:

شهرستان شاهرود دارای ۲۴۴ پروانه بهره برداری صنعتی با سرمایه‌گذاری بالغ بر ۲۴۲۷۲۱۳۱ میلیون ریال و اشتغال ۷۲۵۶ نفر می‌باشد که بیشترین پروانه‌های صادره در گروه صنعتی کانی غیرفلزی به تعداد ۵۵ فقره با اشتغال ۱۳۱۴ نفر، گروه صنعتی محصولات غذایی و آشامیدنی به تعداد ۴۵ فقره با اشتغال ۱۳۱۸ نفر و گروه صنعتی لاستیک و پلاستیک به تعداد ۲۷ فقره با اشتغال ۱۰۳۳ نفر می‌باشد.

مزیت های معدنی در شهرستان شاهرود:

ارتباط نواحی شمالی شهرستان شاهرود با ارتفاعات البرز شرقی و قرارگیری در امتداد ارتفاعات دامغان از یک سو و اتصال به سرکوبیر از قسمت جنوبی از سوی دیگر باعث ایجاد معادن زغال سنگ در قسمت شمالی و معادن خاک صنعتی و کانسارهای فلزی در بخش جنوبی آن شده است. در شهرستان شاهرود تعداد ۶۱ اندیس معدنی شناخته شده وجود دارد. تعداد ۵۶ مورد از این اندیس‌ها فلزی بوده و بقیه غیرفلزی هستند. عمده‌ترین اندیس‌های شناخته شده در شهرستان شاهرود مربوط به طلا، مس، سرب و روی، سیلیس و خاک صنعتی می‌باشد.

بیشترین تعداد معادن فعال در شهرستان شاهرود، میتوان به معادن مس با تعداد ۳۳ معدن، آهک به تعداد ۱۷ معدن و سنگ لاشه به تعداد ۸ عدد نام برد.

معادن فلزی منطقه شامل طلا، سنگ آهن، روی، مس و منگنز می‌باشد و از معادن غیر فلزی شهرستان نیز می‌توان به معادن خاک صنعتی، آهک، گچ و... اشاره نمود. شهرستان شاهرود دارای ۱۲۵ پروانه بهره‌برداری معدنی با اشتغال بیش از ۶۷۵ نفر و سرمایه‌گذاری بالغ بر ۹۵۸ میلیارد ریال می‌باشد.

مزیت‌های بازرگانی شهرستان شاهرود:

برخورداری از مزیت نسبی در تولید و صادرات محصولات کشاورزی، معدنی شهرستان، از مزیت‌های بازرگانی این شهرستان می‌باشد.



جدول شماره (۱۲): تعداد صنایع، میزان سرمایه‌گذاری و اشتغال در صنایع در سال ۱۴۰۱

ردیف	گروه صنعتی	تعداد	میزان	
			سرمایه‌گذاری (میلیون ریال)	اشتغال (نفر)
	جمع	۲۴۴	۲۴۲۷۲۱۳۱.۴۶	۷۲۵۶
۱	محصولات غذایی و آشامیدنی	۴۵	۷۹۸۲۹۷.۳	۱۳۱۸
۲	ساخت منسوجات	۳	۲۰۵۸۳۷	۱۰۲
۳	پوشاک و عمل آوردن پوست خز	۳	۲۱۸۵۵	۷۴
۴	دباغی، چرم، کیف، چمدان، کفش	۱	۴۸۸۸۰	۱۱
۵	چوب و محصولات چوبی بجز مبل	۱	۱۷۷۵۰	۳۶
۶	ساخت کاغذ و محصولات کاغذی	۹	۲۳۴۹۹۶۰	۱۵۰
۷	کک و فرآورده های حاصل از نفت	۳	۵۶۳۳۹۶	۱۶۰
۸	ساخت مواد و محصولات شیمیایی	۱۸	۳۸۸۷۰۲	۱۹۸
۹	محصولات از لاستیک و پلاستیک	۲۷	۱۳۵۳۴۹۶	۱۰۳۳
۱۰	سایر محصولات کانی غیرفلزی	۵۵	۲۶۳۳۲۱۷.۱۶	۱۳۱۴
۱۱	ساخت فلزات اساسی	۱۱	۱۲۸۶۷۶۹۱	۸۲۴
۱۲	محصولات فلزی فابریکی	۱۵	۲۲۴۰۵۵	۴۱۹
۱۳	ساخت ماشین آلات و تجهیزات	۱۲	۲۴۶۶۳۳	۲۱۳
۱۴	ماشین آلات و دستگاههای برقی	۱۲	۱۱۴۳۱۱۰	۸۶۰
۱۵	ابزار پزشکی، اپتیکی، دقیق، ساعت	۳	۳۰۲۴۵	۸۶
۱۶	وسایل نقلیه موتوری	۴	۶۶۱۴	۲۳
۱۷	سایر تجهیزات حمل و نقل	۲	۲۵۵۰۵۰	۴۳
۱۸	بازیافت	۴	۲۴۰۸۸۰	۸۲
۱۹	سایر فعالیت های خدمات مهندسی	۴	۲۵۰۵۶۵	۸۷
۲۰	مبلمان سایر مصنوعات	۴	۴۴۸۲۸	۹۰
۲۱	استخراج سایر معادن	۳	۱۶۴۲۵۰	۶۲
۲۲	استخراج کانی های فلزی	۲	۴۱۵۶۳۵	۵۹
۲۳	فعالیت‌های پشتیبانی و کمکی حمل و نقل؛ فعالیت‌های آژانس‌های مسافرتی	۳	۱۱۱۸۵	۱۲

• مأخذ- فرمانداری شاهرود

جدول شماره (۱۳): وضعیت معادن فعال شهرستان شاهرود تا پایان سال ۱۴۰۱

ردیف	ماده معدنی	تعداد	میزان ذخیره قطعی (هزار تن)	میزان ذخیره احتمالی (هزار تن)	استخراج سالیانه (تن)	اشتغال (نفر)	میزان سرمایه (میلیون ریال)
۱	بوکسیت	۱	۴۴۶۲	۱۰۰۰۰	۰	۰	۹۰۰۰۰
۲	شن و ماسه	۳	۱۵۳۲	۳۰۰۰	۱۰۴۵۰۰	۹	۸۳۱۵
۳	مس	۳۳	۴۴۸۵	۱۰۰۰۰	۵۳۲۱۹۵	۲۵۸	۳۲۲۲۵۱
۴	سنگ آهک	۱۷	۲۱۴۶۰	۵۵۰۰۰	۳۸۹۵۰	۷۰	۴۰۲۲۲
۵	سنگ آهن	۵	۲۹۵۲	۵۰۰۰	۲۵۸۰۰۰	۴۹	۱۳۱۰۰۰
۶	منگنز	۵	۶۳۰۷	۱۰۰۰۰۰	۸۹۸۳	۳۵	۱۰۶۸۱۸
۷	خاک صنعتی	۹	۳۳۴۹۰۵	۷۰۰۰	۸۸۰۰۰	۳۰	۳۷۲۸۱
۸	زغالسنگ	۱۰	۴۴۱۰۲	۸۰۰	۳۶۹۰۰	۹۸	۴۷۱۳۶
۹	سرب و روی	۲	۱۷۰	۳۰۰	۱۵۵۰۰	۲۰	۳۰۵۵۳
۱۰	سنگ لاشه	۱۰	۳۴۱۵	۱۰۰۰۰	۱۳۱۵۰۰	۲۵	۸۴۰۳۰
۱۱	سیلیس	۵	۶۲۱۹	۱۰۰۰۰	۲۴۷۰۱	۲۰	۱۱۱۹۸
۱۲	مارن	۵	۳۵۰۵۰	۱۰۰۰۰۰	۲۴۳۵۰۰۰	۲۸	۲۳۹۲۱
۱۳	مرمریت	۲	۱۸۴	۳۰۰	۱۵۰۰۰	۱۳	۳۵۱۱۶
۱۴	باریت	۳	۳۴۰۸	۵۰	۴۱۶۰	۸	۲۷۲۱
۱۵	بنتونیت	۲	۱۸۹۰۵	۲۵۰	۱۵۰۰۰	۴	۶۰۶۴
۱۶	گچ	۶	۶۲۹۴	۱۰۰۰۰	۲۱۶۰۰۰	۱۲	۱۵۱۲۶
۱۷	فلدسپات	۱	۱۷۶۰	۳۰۰۰	۱۵۰۰۰	۲	۶۵۷۰۵
۱۸	پتاس	۱	۱۱۵۳۲۰۰	۲۰۰۰۰۰۰	۲۲۶۰۰۰۰۰	۳	۰

• مأخذ- فرمانداری شاهرود

جدول شماره (۱۴): وضعیت معادن راکد شهرستان شاهرود تا پایان سال ۱۴۰۱

ماده معدنی	تعداد	میزان ذخیره قطعی (هزار تن)	میزان احتمالی ذخیره (هزار تن)	در صورت آغاز فعالیت		
				میزان استخراج در سال (تن)	اشتغال	میزان سرمایه مورد نیاز (میلیون ریال)
پتاس	۱	۱۱۵۳۲۰۰	--	۲۲۶۰۰۰۰۰	۵۰	--
سایر معادن	۵۲	۲۹۵۵۲	--	۶۸۷۳۲۶	۲۲۱	--

• مأخذ- فرمانداری شاهرود



مزیت های کشاورزی در شهرستان شاهرود:

بخش کشاورزی شهرستان شاهرود به عنوان بزرگترین و مهمترین تولیدکننده محصولات کشاورزی استان با برخورداری از ظرفیتها و توانمندیهای وسیع با بیش از ۳۳۰۰۰ هکتار سطح زیرکشت انواع محصولات زراعی و باغ و بیش از ۶۷۰۰۰۰ واحد دامی، و با دارا بودن ظرفیت تولید قریب به ۶۳۸۰۰۰ تن انواع محصولات کشاورزی شامل حدود ۱۴۵۵۰۰ تن محصولات زراعی، ۲۱۸۰۰۰ تن محصولات باغی، ۷۴۵۰۰ تن تولیدات دام، طیور، آبزیان و زنبور عسل و حدود ۲۰۰۰۰۰ تن در حوزه صنایع تبدیلی، جایگاه تعیین کنندهای در اقتصاد کشاورزی استان داشته و نقش مهمی در تامین نیازهای حیاتی جامعه، امنیت غذایی، تامین مواد اولیه مورد نیاز صنایع و ایجاد اشتغال استان سمنان ایفا نموده است.

ظرفیت های ویژه حوزه جهاد کشاورزی شهرستان شاهرود:

- ۱- فعالیت ۲۴ واحد سردخانه و نگهداری به ظرفیت ۳۵۰۰۰ تن
- ۲- سیلوی ذخیره گندم (۲۵۰۰۰ تن - ۳۵۰۰۰ تن)
- ۳- ۶ مجتمع دامپروری و ۳ مجتمع گلخانه ای
- ۴- کارخانه کنسانتره
- ۵- ایستگاه اصلاح نژاد و پرورش شتر شمالشرق در طرود- مرکز ملی شتر

پتانسیل های شهرستان در بخش کشاورزی:

- ۱- وجود بخش خصوصی کارآمد و توانمند جهت سرمایه‌گذاری در فعالیتهای اقتصادی
- ۲- وجود ظرفیتهای علمی، فنی و تخصصی (سرمایه‌های انسانی) و مراکز پژوهشی، آموزشی و تحقیقاتی در شهرستان
- ۳- امکان توسعه کشت محصولات صادراتی (گیاهان دارویی، گلخانه‌ای)
- ۴- وجود منابع آبی اعم از آب‌های جاری، رودخانه‌ها، استخرهای ذخیره آب کشاورزی، چاه‌ها، قنوات و چشمه‌سارها جهت توسعه صنعت آبی‌پروری
- ۵- همجواری با استان‌های با پتانسیل بالای تولید محصولات کشاورزی (گلستان، خراسان رضوی و اصفهان)
- ۶- قرار گرفتن استان در مرکز کشور و در مسیر راه‌های ترانزیتی
- ۷- ایجاد ۹ مجتمع تولیدی شامل ۳ مجتمع گلخانه‌ای و ۶ مجتمع دامپروری با زیرساخت‌های مورد نیاز در نقاط مختلف شهرستان
- ۸- وجود منابع طبیعی و اقلیمی بسیار متنوع به عنوان زیر ساخت و محرک فعالیت‌های بخش کشاورزی که مورد اخیر با مطرح کردن شهرستان به عنوان قاره کوچک اصطلاحی آشنا برای اهالی منابع طبیعی، محیط زیست، هواشناسی و کشاورزی در سطح کشور می‌باشد.

جدول شماره (۱۵): مساحت اراضی کشاورزی، جنگل‌ها، مراتع و بیابان‌های تحت پوشش
شهرستان شاهرود تا پایان سال ۱۴۰۱

کل اراضی سالانه و دائمی کشاورزی قابل کشت	بیابان	شاخص (هکتار)			جنگل	شهرستان شاهرود
		مرتع				
		فقیر	نیمه متراکم	متراکم		
۵۵۰۰۰	۲۴۴۸۹۴۱	۱۵۴۴۸۲۹	۱۴۱۴۳۴	۸۳۳۰۹	۱۲۵۸۴۱	

• مأخذ- فرمانداری شاهرود



جدول شماره (۱۶): سطح زیر کشت، میزان تولید، عملکرد محصولات عمده زراعی شهرستان شاهرود در سال ۱۴۰۱

ردیف	نوع محصول	سطح زیر کشت (هکتار)	میزان تولید (تن)	عملکرد (کیلوگرم در هکتار)
۱	گندم آبی	۳۳۰۲	۱۳۲۰۰	۴۰۰۰
۳	جو آبی	۲۸۹۷	۱۰۱۴۰	۳۵۰۰
۵	ذرت علوفه ای (و سایر علوفه)	۱۲۰۴	۴۸۴۸۱	۱۴۴
۶	یونجه آبی	۲۰۸۴.۹۲۳	۲۳۸۲۵	۱۱۰۰۰
۷	خرپزه	۳۵۰	۷۵۲۸	۲۱۰۰۰
۸	طالبی و گرمک	۲۴	۳۷۷	۱۵۷۴۰
۹	هندوانه	۶۳.۴	۱۲۱۵.۵	۱۹۱۷۰
۱۰	خیار	۱۰۳.۴۳۵	۱۶۱۲.۷	۱۵۵۹۰
۱۱	گوجه فرنگی	۲۵۵	۸۳۳۸	۳۲۷۰۰
۱۲	بادمجان	۲۰.۱۷۵	۳۰۰	۱۴۸۷۰
۱۳	سبزیجات برگی	۵۰	۱۴۲۸	۲۸۵۶۰
۱۴	پنبه بومی	۸۵.۸	۷۸.۲	۱۹۵۰
۱۵	پنبه ورامینی	۸	۱۵.۶	۲۰۰۰
۱۶	سیب زمینی	۲۳۰	۴۴۴۰	۱۹۳۰۰
۱۷	حبوبات	۱۹۶	۴۹۱.۶	۴۴۴۰
۱۸	چغندر قند	۱۵۲.۹۵	۶۵۷۸	۴۳۰۰۰
۱۹	فلفل	۴.۸۵۵	۵۰.۶	۱۰۴۲۰

• مأخذ- فرمانداری شاهرود

جدول شماره (۱۷) : سطح زیر کشت (نهال و بارور)، میزان تولید، عملکرد محصولات عمده باغی شهرستان شاهرود در سال ۱۴۰۱

ردیف	نوع محصول	سطح زیر کشت (بارور + نهال) (هکتار)	میزان تولید (تن)	عملکرد (تولید / سطح بارور) (کیلوگرم در هکتار)
۱	زیتون	۲۰.۵۷	۲۴.۶۶	۳۴۳۹
۲	پسته	۴۶۹۸.۷۹	۲۵۸۰.۲	۱۱۶۱
۳	انار	۴۳۴.۶	۳۹۴۵.۵	۱۱۳۶۲
۴	زردآلو	۶۲۱۹.۸	۵۳۱۹۲.۶	۱۰۱۴۵
۵	گردو	۳۳۷.۴	۳۹۱.۳	۲۰۱۴
۶	بادام	۵۴۳.۴	۴۰۳.۵	۱۰۸۶
۷	انگور	۴۸۶۶.۸	۱۱۲۲۶۴	۳۰۰۸۸
۸	سیب درختی	۲۰۲۵	۳۴۴۵۰	۲۰۵۳۲
۹	گیلاس	۴۵۲	۳۰۳۳.۸	۹۲۶۵
۱۰	آلبالو	۵۹۵	۳۹۷	۸۸۱۲
۱۱	انجیر	۲۰.۵	۶۷.۲۲	۳۸۸۱
۱۲	گلابی	۲۳۲	۲۱۹۳.۷	۱۷۴۲۰
۱۳	آلو	۱۲۶	۷۲۸.۶۶	۹۹۵۰

• مأخذ- فرمانداری شاهرود



جدول شماره (۱۸): سطح زیر کشت و میزان تولید گلخانه‌های شهرستان در سال ۱۴۰۱

ردیف	نوع گلخانه	واحد	میزان تولید
۱	گل گلدانی	(گلدان)	۱۲۸۰۰۰
۲	سبزی و صیفی	تن	۶۸۰۵.۹۵

ردیف	نوع گلخانه	واحد	سطح زیر کشت
۱	گل و گیاهان زینتی	متر مربع	۱۰۷۰۰
۲	سبزی و صیفی	هکتار	۳۱.۲
۳	قارچ‌های خوراکی	هکتار	۲.۳۸

• مأخذ- فرمانداری شاهرود



جاذبه‌های گردشگری و میراث فرهنگی شهرستان شاه‌رود

مناطق نمونه گردشگری :

جنگل ابر، جنگل اولنگ، فرحزاد، چشمه هفت رنگ، مجن و آبشار تنگه داستان، زیست کره توران، رضا آباد، قطری



روستاهای هدف گردشگری :

۸ روستا شامل: قلعه نو خرقان، قلعه بالا بیارجمند، زمان آباد بیارجمند، طرود، رضاآباد، ابرسج، تاش، ابر



شهر بسطام



- تعداد کل آثار ثبت شده شهرستان در فهرست آثار ملی ایران: ۱۵۶ اثر
- تعداد بنای تاریخی ثبت شده در فهرست آثار ملی ایران: ۶۵ بنا
- تعداد تپه‌ها و محوطه‌های باستانی شهرستان ثبت شده در فهرست آثار ملی ایران: ۷۴
- تعداد جلوه‌های میراث معنوی ثبت شده در فهرست ملی: ۱۴
- میراث طبیعی ثبت شده در فهرست آثار طبیعی جهان: ۱ مورد: جنگل هیرکانی ابر
- موزه‌های فعال (شهری، روستایی و موزه آب): تعداد ۵ موزه
- ۸ مورد دفاتر خدمات مسافرتی: نوین گشت- به گشت- نینوا وشاهوار گشت و...
- آثار صنایع دستی دارای مهر اصالت ملی و بین المللی یونسکو: ۱۲ مورد

جاذبه های تاریخی :

موزه شاهرود، مجموعه بازدید بسطامی، برج کاشانه بسطام، مسجد جامع بسطام
مسجد جامع شاهرود، تپه باستانی سنگ چخماق (پیش از تاریخ)، آرامگاه شیخ
ابوالحسن خرقانی، مدرسه شاهرخیه، خانه یغمایی ها، خانه عطاردی بازار شاهرود و ...



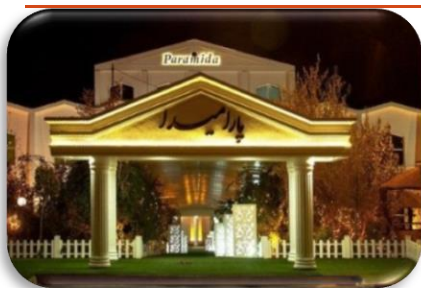
تعداد ۴۸ رشته های صنایع دستی :

نمد مالی، جاجیم و چوقا، منبت چوب، گلیم بافی، تابلو فرش، تراش سنگ، ساخت
سرامیک، سفالگری، معرق کاری، خراطی چوب، رودوزی های سنتی، دست بافته های
سنتی، سوزن دوزی، مرصع کاری و ...



مراکز پذیرایی و اقامتی (با ظرفیت ۷۲۱ تخت):

هتل آپارتمان پارمیدا - مهمانسرای جهانگردی شاهرود - مهمانسرای جهانگردی
بسطام - مهمان پذیر نادر - مهمان پذیر آزادی - هتل رویال - هتل قصر بسطام - مهمان پذیر
پارس - ۳ مهمان پذیر - ۴ کمپینگ (خرقان - ا ورس - شهر بهشت)



جاذبه های طبیعی:

منطقه حفاظت شده خوار توران - منطقه حفاظت شده خوش ییلاق - جنگل ابر -
منطقه شکار ممنوع تپال



۳۸ مورد پروانه اقامتگاههای بوم گردی:

اقامتگاه کلوت کویر - توران گشت - باغ گیلاس - خانه امید و...



صنایع دستی:

نمدمالی روستای ابرسج، بافت گلیج، جاجیم و چوقا (نوعی پارچه پشمی) در شهر مَجن، منبت چوب در ده‌ملاء، ساخت‌سازه‌های سنتی، گلیم‌بافی، تراش سنگ‌های قیمتی و هنر‌ساخت سفال و سرامیک در شاهرود، ابرسج و کلاته خیج، در کنار بافت تابلو فرش، معرق‌کاشی، خراطی چوب و رودوزی‌های سنتی از جمله رشته‌های فعال در این عرصه شناخته می‌شود. شایان ذکر است صنعت سرامیک این شهر از اهمیت ویژه‌ای برخوردار است. از دیگر صنایع دستی شهرستان می‌توان به دست‌بافته‌های سنتی شهرکلاته خیج، جاروبافی زنان روستای طرود و سوزن‌دوزی زنان مناطق مختلف اشاره نمود.



فرستهای سرمایه‌گذاری پیشنهادی فرمانداری شاهرود

جدول شماره (۱۹): فرصت‌های سرمایه‌گذاری پیشنهادی در حوزه پارک علم و فن آوری

نام و نام خانوادگی مدیر عامل	شماره همراه	نوع مجوز	مرجع صادر کننده مجوز	تسهیلات (سرمایه ثابت مورد نیاز) - ریال
هاجر سلمیان	۹۱۱۸۶۰۰۹۶۴	تولیدی نوع ۲	معاونت علمی و فناوری ریاست جمهوری	۵ میلیارد
هادی بسطامی	۹۱۹۳۷۵۲۰۶۸	نوپا نوع ۳ (مستعد دانش‌آزمینان)	معاونت علمی و فناوری ریاست جمهوری	۱۰ میلیارد
محمد باباخانی	۹۲۱۵۱۶۴۶۷۹	تولیدی نوع ۲	معاونت علمی و فناوری ریاست جمهوری	۵۰ میلیارد
علی نکبجان	۹۱۹۱۷۳۰۴۲۲	مجوز فناوری	پارک علم و فناوری استان سمنان	۱۰ میلیارد
معصومه نوری	۹۱۲۷۷۳۱۰۳۲	مجوز فناوری	پارک علم و فناوری استان سمنان	۱۰ میلیارد
کیوان میرزا حسینی	۹۳۶۳۴۳۸۰۸۴	مجوز فناوری	پارک علم و فناوری استان سمنان	۱۵ میلیارد
جواد جبلی	۹۱۲۴۷۳۲۸۲۳	مجوز فناوری	پارک علم و فناوری استان سمنان	۳۵۰ میلیارد
مهران یاقوتی	۰۹۱۲۴۷۴۱۶۳۱	مجوز فناوری	پارک علم و فناوری استان سمنان	۲۰ میلیارد
عذرا عرب	۹۱۹۶۶۷۸۶۴۸	مجوز فناوری	پارک علم و فناوری استان سمنان	۲۰ میلیارد

• مأخذ- فرمانداری شاهرود

ادامه جدول شماره (۱۹): فرصت‌های سرمایه‌گذاری پیشنهادی در حوزه پارک علم و فن آوری

توضیحات و مشخصات طرح	درصد پیشرفت فیزیکی طرح	اشتغال طرح
سامانه هوشمند کنترل اتوماسیون صنعتی	۸۰	۵
کشت و فرآوری ریز جلبک اسپروولینا	۸۵	۵
تجهیزات کشاورزی هوشمند، سامانه نظارت هوشمند راه‌ها RoadEye، اینترنت اشیا در تولید صنعتی و معدنی	۱۰۰	۱۵
طراحی و ساخت دستگاه کاهش اثر سرما زدگی بر روی درختان میوه	۸۵	۲
کود ارگانیک مایکوریزا	۱۰۰	۶
چراغ‌های دفنی هوشمند ضد آب	۱۰۰	۱۲
ساخت کانداکتورهای مسی پوشش‌دار	۹۵	۳۰
بهینه‌سازی دستگاه دیسک تراش در جای خودرو	۱۰۰	۳
تکشیر گیاهان زینتی از قبیل شمعدانی به روش کشت بافت	۱۰۰	۵

• مأخذ- فرمانداری شاهرود

فرصتهای سرمایه گذاری پیشنهادی در حوزه کشاورزی:

- ۱- ایجاد صنعت تخم گذار
- ۲- زنجیره کشتار، ذخیره سازی، قطعه بندی و تولید غذای آماده بر پایه گوشت مرغ
- ۳- زنجیره کشتار، ذخیره سازی، قطعه بندی و تولید غذای آماده بر پایه گوشت قرمز
- ۴- ایجاد پارک آبری پروری و صید ماهی (قزل پارک)
- ۵- پرورش ماهی در قفس
- ۶- فرآوری کود گاوی
- ۷- فرآوری کود مرغی
- ۸- توسعه و ایجاد فضای گلخانه ای (زمینی و هیدرو پونیک)
- ۹- احداث کارگاه مکانیزه سورتینگ، بسته بندی و صادرات پسته
- ۱۰- احداث کارگاه مکانیزه سورتینگ، بسته بندی جهت صادرات محصولات باغی شهرستان
- ۱۱- احداث کارخانه و کارگاه های فرآوری محصولات کشاورزی (میوه خشک، چیپس میوه، پودر پیاز، پودر گوجه)
- ۱۲- احداث انبار نگهداری مواد غذایی و سردخانه زیر صفر
- ۱۳- توسعه کشت گیاهان دارویی و امکان فرآوری آن
- ۱۴- توسعه کشت گیاهان علوفه ای کم آب بر
- ۱۵- ایجاد بازارچه های بومی دامی و محصولات کشاورزی
- ۱۶- احداث باغات متراکم

مرکز خدمات سرمایه‌گذاری استان سمنان



مرکز خدمات سرمایه‌گذاری استان سمنان بعنوان پنجره واحد سرمایه‌گذاری، با حضور نمایندگان تام‌الاختیار دستگاه‌های اجرایی تسهیل و تسریع در امور مربوط به سرمایه‌گذاران اعم از داخلی و خارجی را در استان سمنان پیگیری نموده و آماده ارائه خدمات به متقاضیان سرمایه‌گذاری می‌باشد.

افراد در صورت تمایل می‌توانند جهت بهره‌مندی از خدمات مشاوره این مرکز به سمنان میدان ارگ اداره کل امور اقتصادی و دارایی استان، مرکز خدمات سرمایه‌گذاری استان سمنان و یا به سایت <http://investinsemnan.ir> مراجعه و اطلاعات اولیه مورد نیاز خود را دریافت نمایند.

