

بِسْمِ اللَّهِ الرَّحْمَنِ الرَّحِيمِ





جمهوری اسلامی ایران
وزارت امور اقتصادی و دارایی
اداره کل امور اقتصادی و دارایی استان سمنان
مرکز خدمات سرمایه گذاری استان سمنان

عنوان: توانمندی‌ها و ظرفیت‌های اقتصادی استان سمنان

مسئول نظارت و هماهنگی: علیرضا دیانی

معاونت اجرا: حامد ضیاءالدین

گردآوری: همکاران دستگاه‌های استانی

تهیه و تنظیم: مریم معماری پناه، سمیرا بدلهی، حسن کاظمی،

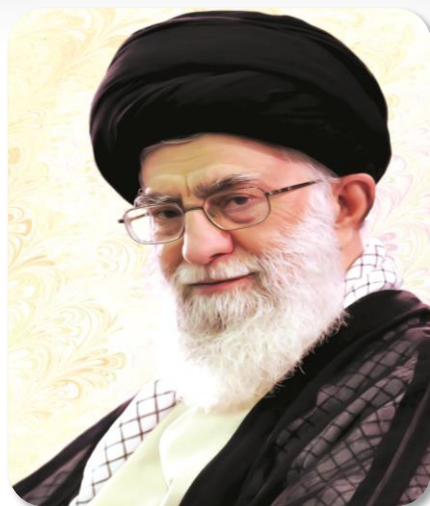
حسین ارغوانی و فاطمه برهانی

صفحه آرایی و طراحی جلد: قربانعلی احمدی

ناشر: اداره کل امور اقتصادی و دارایی استان سمنان

تاریخ انتشار: تابستان ۱۴۰۲

شماره نشریه: ۱۸۲



مقام معظم رهبری (مد ظله العالی):

استان پهناور سمنان استعدادهای فراوانی دارد؛ از بعضی از این استعدادها استفاده شده و از بعضی استفاده نشده است. در این استان غیر از استعداد و ظرفیت عظیم انسانی، استعدادهای صنعتی، استعدادهای معدنی، که در این استان معدنی هست که هنوز دست نخورده است و باید به آنها رسیدگی شود و از آنها به نفع مردم استان و کشور بهره‌برداری بشود. حتی استعدادهای کشاورزی با اینکه این استان جزو استان‌های کم آب است، در عین حال، در همان بخش از زمین، خاک حاصل خیز و امکانات کشاورزی خوبی دارد. با همه‌ی این محدودیت‌ها، این استان صادرکننده‌ی محصولات دامداری، گوشت و محصولات باغی به خارج این استان است، که این نشان دهنده‌ی توانایی‌های طبیعی و انسانی این استان است.



آیت الله سید ابراهیم رئیسی رئیس ممتزم جمهور:

وقتی حمایت از سرمایه گذاری شکل واقعی به خود گیرد و مورد اهتمام جدی مدیران واقع شود قطعا شخص سرمایه گذار و فعال اقتصادی با میل و رغبت به میدان کار خواهد آمد و نتایج ملموسی را در ایجاد اشتغال و رشد تولید از خود برجا خواهد گذاشت.



به نام خدا

لازمه بهبود و رشد روز افزون سرمایه گذاری، توجه کافی به سرمایه‌های اقتصادی، اجتماعی و انسانی می‌باشد. انواع سرمایه در کنار هم می‌تواند چرخه و زنجیره سرمایه گذاری را تکمیل نموده و باعث تداوم و ثبات روند سرمایه گذاری شوند. یکی از مهمترین الزامات تحقق توسعه در هر منطقه وجود اطلاعات کافی از ظرفیت‌های اقتصادی در آن منطقه است.

در این راستا مرکز خدمات سرمایه گذاری استان سمنان باهدف افزایش جذب سرمایه گذار و تولید در استان اقدام به گردآوری توانمندی‌های استان سمنان در حوزه‌های مختلف نموده است. اقدامی که مطمئناً فرآیند مطالعه و تصمیم‌گیری را برای سرمایه‌گذاران به شکل قابل توجهی تسهیل می‌نماید.

برخوردراری استان از جاذبه‌های گردشگری در کنار ظرفیت بالای صنایع، معادن، کشاورزی، برخوردار از تنوع اقلیمی ذخایر طبیعی و زیست محیطی اهمیت ویژه‌ای را مابین سایر استان‌های کشور ایجاد نموده است. امید است با انتشار اطلاعات ظرفیت‌های استان به شکل کاربردی و کارآ به فعالان اقتصادی و همچنین حمایت همه جانبه دستگاه‌های اجرایی استان، شاهد توسعه و پیشرفت اقتصادی در استان باشیم.

سید محمدرضا هاشمی

استاندار سمنان

و رئیس مرکز خدمات سرمایه‌گذاری استان سمنان



به نام خدا

استان سمنان یکی از استان‌های با ظرفیت‌های متنوع در سطح کشور است. مناطق مختلف استان با ویژگی‌های منحصر به فرد خود قابلیت سرمایه‌گذاری و افزایش تولید را در زمینه‌های مختلف دارا هستند.

تنوع اقلیم از ویژگی‌های بارز این استان است. از دیگر ویژگی‌ها می‌توان به ظرفیت‌های کشاورزی، برخورداری از صنایع و معادن مختلف، جاذبه‌های گردشگری متنوع از منظر طبیعی و تاریخی اشاره کرد.

کتاب حاضر تلاش در جهت ارائه مختصری از ظرفیت‌ها و توانمندی‌های گسترده استان است. اطلاعات این کتاب می‌تواند در تحقق سرمایه‌گذاری و رونق هر چه بیشتر تولید در شهرستان‌ها نقش داشته باشد.

در پایان بر خود لازم می‌دانم از زحمات تمامی کارشناسان و مسئولان محترم ادارات مختلف استان که در به واقعیت پیوستن طرح اولیه به شکل کتاب کنونی نقش داشته‌اند، قدردانی نمایم.

علیرضا دیانی

نماینده وزیر و مدیر کل امور اقتصادی و دارایی
و نایب رئیس مرکز خدمات سرمایه‌گذاری استان سمنان

فهرست مطالب

۲	آشنایی مقدماتی با استان سمنان
۵	زیر ساخت‌های استان سمنان
۶	قابلیت‌ها، توانمندی‌ها و مزایای بخش زیر ساخت و انرژی و خدمات شهری
۱۴	شهرک‌ها و نواحی صنعتی استان سمنان
۳۹	صنعت، معدن و بازرگانی
۷۱	کشاورزی
۹۳	جاذبه‌های تاریخی و گردشگری
۹۳	مسجد جامع سمنان:
۹۳	مسجد امام سمنان :
۹۴	گرمابه پهنه:
۹۵	تیمچه پهنه:
۹۶	خانه تدین سمنان:
۹۶	دروازه ارگ سمنان:
۹۷	قصر بهرام:
۱۰۰	منطقه شکار ممنوع خنار:
۱۰۱	منطقه نمونه گردشگری پارک ملی کویر:
۱۰۳	عمارت و شکارگاه ملاده مهدیشهر:
۱۰۴	منطقه نمونه گردشگری جنگل رودبارک:
۱۰۵	منطقه نمونه گردشگری غار دربند:
۱۰۶	منطقه نمونه گردشگری پرور:
۱۰۶	منطقه نمونه گردشگری عباسآباد:
۱۰۷	کاروانسرای میامی:
۱۰۸	منطقه حفاظت شده خارتوران:
۱۰۹	منطقه حفاظت شده خوش ییلاق:

- ۱۱۰ جنگل ابر:
 ۱۱۱ زیستگاه توران:
 ۱۱۱ منطقه شکار ممنوع تپال:
 ۱۱۲ منطقه نمونه گردشگری رامه:
 ۱۱۲ منطقه نمونه گردشگری پاده :
 ۱۱۳ قلعه پاده آرادان:
۱۱۴ صنایع دستی استان
 ۱۱۴ نمدمالی:
 ۱۱۵ سفال‌گری و سرامیک:
 ۱۱۶ دستباف‌ها:
۱۱۷ شرکت‌های دانش بنیان مستقر در استان سمنان
۱۳۹ مشوق‌های مالیاتی
۱۴۹ مرکز خدمات سرمایه گذاری استان سمنان



➤ آشنایی مقدماتی با استان سمنان

استان سمنان در محدوده جغرافیایی ۵۱° و ۵۱' تا ۰۳' و ۵۷° طول شرقی از نصف النهار گرینویچ واقع شده است و بر اساس آخرین تقسیمات کشوری با داشتن هشت شهرستان (گرمسار، آرادان، سرخه، سمنان، مهدیشهر، دامغان، شاهرود و میامی)، و مساحتی معادل ۹۷۴۹۱ کیلومتر مربع (۵.۹ درصد از کل مساحت خاکی کشور)، هفتمین استان وسیع کشور محسوب می‌شود. جمعیت استان در سال ۱۴۰۱ برابر ۷۶۷۰۰۰ نفر بوده است. گسترش عوارض طبیعی در استان به گونه‌ای است، که در قسمت‌های شمالی تحت تاثیر ارتفاعات البرز بوده و اقلیم کوهستانی حاکم است و در نواحی جنوبی گسترش کویر و نمک‌زارها آن را تبدیل به ناحیه خشک و بیابانی گردیده است.



بلندترین نقطه ارتفاعی استان در قسمت شمالی آن واقع شده و در حرکت به سمت جنوب، ارتفاع عمومی منطقه با شیبی حدود ۸ تا ۱۰ در هزار کم می‌شود. علاوه بر آن وضعیت توپوگرافی استان از شرق به غرب دارای شیب کاهنده ملایمی می‌باشد. این مسئله موجب گردیده، که استان به دو بخش کوهستانی در شمال و بخش هموار، کویر بزرگ مرکزی در جنوب تقسیم شود. استان سمنان به دلیل داشتن مناطق و موقعیت مناسب طبیعی و وسعت کافی و اینکه بیش از ۲۳ درصد از وسعت استان را مناطق حفاظت شده و پناهگاه حیات وحش تشکیل می‌دهد، جایگاه مناسبی برای طبیعت‌گردان است.



همچنین به دلیل واقع شدن در مسیر شرق به غرب کشور "مشهد- تهران" و عبور میلیون‌ها زائر آستان قدس رضوی، نقش مهمی در جلب گردش‌گران و زائرین دارد. از سوی دیگر وجود جاذبه‌ها و چشم اندازهای طبیعی حاشیه البرز و کویر مرکزی، وجود مناطق حفاظت شده حیات وحش، گونه‌های گیاهی و جانوری نادر در استان و آثار به جا مانده از تمدن‌های کهن ایرانی و عبور جاده ابریشم از این استان، سمنان را به یکی از مناطق مستعد برای جلب گردشگرهای ایرانی و خارجی تبدیل کرده است.

استفاده از انرژی‌های نو گامی مهم در راستای دستیابی به توسعه پایدار می‌باشد. همچنین قرار گرفتن استان سمنان در موقعیت خاص جغرافیایی (دارا بودن حدوداً ۳۰۰ روز آفتابی در سال)، وجود مناطق بادگیر و همچنین آلاینده نبودن انرژی‌های نو، ایجاد نیروگاه‌های بادی و خورشیدی را در این استان توجیه‌پذیر می‌نماید.

وجود چشمه‌های آبگرم و آب و هوای بسیار پاک مناطق نمونه گردشگری در استان سمنان نیز از مزیت‌های مهم گردشگری استان بشمار می‌رود. شایان ذکر است پس از تصویب خرید تضمینی برق مازاد تولیدکنندگان توسط دولت محترم تدبیر و امید در راستای حمایت از تولید و با عنایت به پتانسیل بالقوه استان در زمینه تولید برق از انرژی‌های پاک، استان سمنان شاهد مراجعین متعددی در خصوص سرمایه‌گذاری در این بخش بوده است.

➤ زیر ساخت‌های استان سمنان



➤ قابلیت‌ها، توانمندی‌ها و مزایای بخش زیر ساخت و انرژی و خدمات شهری:

- سابقه دیرینه استان در امر تجارت و بازرگانی، عملکرد ملی و فراملی (وجود جاده ابریشم).
 - وجود گمرک فعال و سایر تشکل‌های مرتبط با تجارت خارجی در استان.
 - برخورداری از مراکز آموزش عالی، فنی و حرفه‌ای، دولتی و غیردولتی، شبکه بهداشتی درمانی، مراکز خدمات اجتماعی و فرهنگی.
 - داشتن رتبه دوم کشوری در سرانه بالای دانشجو نسبت به جمعیت.
 - برخورداری از سطح بالای باسوادی و وجود سرمایه انسانی متخصص و ماهر و همچنین بهره‌گیری از جمعیت متخصص به علت فاصله مناسب با مرکز و وجود صنایع مهم.
 - امنیت بالا و ثبات اجتماعی مناسب.
 - پایبندی مردم استان به رسومات ایرانی- اسلامی و وجود اعتقادات مذهبی در میان آنان.
 - قابلیت جذب جمعیت سرریز استان تهران.
 - دارا بودن سند ثبتی حدود ۵۴۸۳ هکتار از اراضی که در اختیار شرکت شهرک‌های صنعتی استان است.
 - برخورداری از سازمان فضایی متعادل در زمینه استقرار جمعیت و فعالیت در محور توسعه غرب به شرق استان و استقرار شهرک‌های جدید با جانمایی توجیه‌پذیر.
 - وجود زیرساخت‌های مخابراتی از جمله؛ پوشش شبکه مخابراتی و قرار گرفتن در کریدور بین‌المللی فیبر نوری.
 - واقع بودن استان در مسیر جاده ابریشم (شرق به غرب کشور)، عبور ترانزیتی، وجود راه آهن دوخطه و همچنین احداث مسیر کریدور شمال به جنوب کشور.
 - همجواری با چهار استان پرجمعیت کشور.
 - موقعیت خاص ژئوپلیتیکی استان به عنوان محور پایدار امنیت ملی.
 - وجود بخش خصوصی توانمند و بالا بودن میل به پس‌انداز و سرمایه‌گذاری.
 - برخورداری از زیرساخت‌های مناسب جهت توسعه صنعت، خدمات برتر و بازرگانی
- نوبین



جدول شماره (۱): طول انواع خطوط و تعداد ایستگاه‌های راه آهن استان سمنان به تفکیک شهرستان در سال ۱۴۰۱

تعداد ایستگاه	طول خطوط (کیلومتر)			شهرستان
	صنعتی و تجاری	فرعی و مانوری	اصلی	
				گرمسار*
۳	۰.۴	۴.۵۳	۹۶	آرادان
۴	۹.۵۳۲	۱۵.۹۹۶	۱۶۴.۴۳۴	سمنان
۶	۴.۲۷	۱۳.۹۲۶	۲۱۵.۵۶۶	دامغان
۲	۰	۳.۰۶۲	۸۰	سرخه
۴	۹.۸۰۲	۱۴.۹۸۱	۱۶۶.۶۳۶	شاهرود
۴	۰	۶.۵۸۵	۱۴۶.۳۶۴	میامی

• مأخذ - اداره کل راه آهن شمال شرق (شاهرود)

* شهرستان گرمسار دارای ایستگاه می‌باشد اما در خصوص منطقه بندی در این بخش، در حوزه استحفاظی اداره کل راه آهن شمال شرق ۱ نمی‌باشد.

جدول شماره (۲): وضعیت فرودگاه‌های استان سمنان

نوع خدمات حمل مسافر / بار	تعداد فرودگاه				شهرستان	ردیف
	خصوصی		دولتی			
	غیر فعال	فعال	غیر فعال	فعال		
مسافر				۱	شاهرود	۱
مسافر				۱	سمنان	۲
آموزشی	۱				گرمسار (ایوانکی)	۳

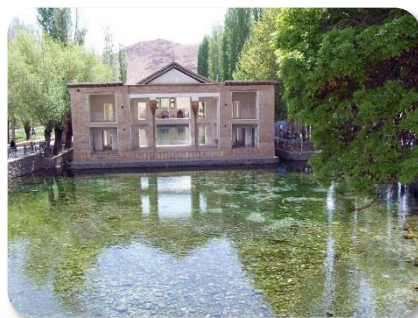
• مأخذ - مدیریت فرودگاه استان سمنان



جدول شماره (۳): منابع آب‌های زیرزمینی و مقدار تخلیه آنها در استان سمنان به تفکیک شهرستان در سال ۱۴۰۱

منابع آبی (میلیون متر مکعب)						نام شهرستان
چاه عمیق		چاه نیمه عمیق		چشمه		
تخلیه (MCM)	تعداد	تخلیه (MCM)	تعداد	تخلیه (MCM)	تعداد	
۷۴.۲۱	۴۰۷	۱.۴۵	۸۸	۰	۵	گرمسار
۴۵.۳۳	۲۱۸	۲.۷۷	۷۲	۴.۷۸	۲۱	آرادان
۵۲.۹۴	۳۱۴	۰.۵۲	۷۲	۰.۵۵	۲۱	سمنان
۹.۲۰	۵۷	۵.۳۸	۳۰۶	۵۰.۲۷	۴۸۳	مهدیشهر
۹۷.۸۴	۷۲۴	۵.۶۰	۴۸۳	۶۳.۴۵	۳۶۳	دامغان
۱۹۵.۶۷	۸۷۴	۲.۰۵	۱۳۷	۳۱.۴۵	۴۷۴	شاهرود
۶۲.۶۰	۳۴۷	۲.۴۵	۱۴۹	۱۰.۵۷	۱۱۲	میامی
۱۸.۷۷	۱۹۹	۱.۱۶	۵۴	۹.۴۱	۸۷	سرخه
۵۵۶.۵۷	۳۱۴۰	۲۱.۳۸	۱۳۶۱	۱۷۰.۴۸	۱۵۶۶	استان سمنان

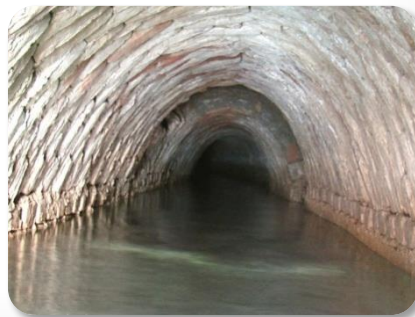
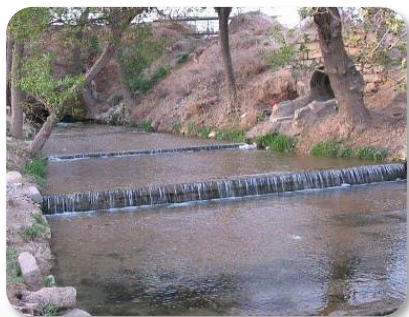
• مأخذ - شرکت آب منطقه ای استان سمنان



ادامه جدول شماره (۴): منابع آب‌های زیرزمینی و مقدار تخلیه آنها در استان سمنان
به تفکیک شهرستان در سال ۱۴۰۱

منابع آبی (میلیون متر مکعب)		نام شهرستان
تخلیه (MCM)	تعداد	
۳.۱۸	۱۱۰	سمنان
۲۵.۶۲	۲۱۶	شاهرود
۱۰.۸۸	۱۲۷	دامغان
۰.۸۶	۲۹	گرمسار
۱۲.۳۵	۷۸	مهدیشهر
۱۶.۲۳	۱۵۲	میامی
۲.۰۹	۱۴	آرادان
۴.۴۳	۵۱	سرخه
۷۵.۶۲	۷۷۷	استان سمنان

• مأخذ - شرکت آب منطقه ای استان سمنان



جدول شماره (۵): میزان مصرف منابع آب‌های زیرزمینی استان سمنان به تفکیک شهرستان در سال ۱۴۰۱

نام شهرستان	مصارف (میلیون متر مکعب)			
	شرب	صنعت	کشاورزی	سایر
سمنان	۱۲.۳۹	۵.۷۶	۳۴.۸۱	۲.۹۴
شاهرود	۳۰.۸۴	۶.۸۶	۱۹۷.۵۳	۱.۱۵
دامغان	۱۱.۹۷	۴.۱۴	۱۳۰.۲۹	۲.۴۵
گرمسار	۶.۰۶	۵.۵۲	۶۴.۲۴	۰.۶۰
مهدیشهر	۱۸.۲۴	۰.۹۵	۳۸.۸۱	۰.۵۸
میامی	۷.۲۸	۰.۰۸	۷۴.۸۳	۰.۱۴
آرادان	۴.۱۶	۴.۷۷	۴۴.۰۳	۰.۱۶
سرخه	۲.۲۵	۴.۳۰	۲۱.۷۸	۰.۶۲
استان سمنان	۹۳.۲۱	۳۲.۳۷	۶۰۶.۳۲	۸.۶۳

• مأخذ - شرکت آب منطقه‌ای استان سمنان



مزیت های استان در حوزه انرژی های نو:

امروزه انرژی های نو و تجدید پذیر دومین منابع تامین کننده برق در جهان بوده و حدود ۱۸ درصد سهم برق در جهان از این منابع تامین می شود. استان سمنان در یک منطقه بادخیز و آفتابی قرار گرفته است. با توجه به ۳۰۰ روز تابش آفتاب در سال در سراسر استان سمنان (شهرستان های سمنان، شاهرود، دامغان، گرمسار) پتانسیل بسیار مناسبی برای سرمایه گذاری در بخش احداث نیروگاه های خورشیدی در منطقه وجود دارد.

با انجام مطالعات امکان سنجی و انجام تحلیل آماری ایستگاه های بادسنجی در استان سمنان، اطلس باد نشان می دهد سه منطقه بادخیز بسیار مناسب در این استان وجود دارد. انجام مطالعات اولیه نشان داده که میتوان تا ۲۰۰ مگاوات نیروگاه بادی نصب و راه اندازی کرد. سرعت باد مناسب برای چرخش و تولید انرژی الکتریکی از توربین های بادی موجود از حدود ۴متر بر ثانیه تا ۲۵متر بر ثانیه طراحی شده است. در حال حاضر توربین های بادی با قدرت ۶۶۰ کیلووات در داخل کشور ساخته می شود.





جدول شماره (۶): طول انواع خطوط انتقال نیروی برق در استان سمنان به تفکیک شهرستان تا پایان سال ۱۴۰۱

خط انتقال نیرو تک مداره (کیلومتر)		خط فوق توزیع (کیلومتر)		شهرستان
۴۰۰ کیلو وات	۲۳۰ کیلو وات	۱۳۲ کیلو وات	۶۳ و ۶۶ کیلو وات	
۸۵.۴	۸۶.۵	۰	۱۲۲.۸	سمنان
۱۰۲	۹۹.۵	۰	۱۵۲.۲	دامغان
۱۵۲	۱۲۷.۵	۰	۳۳۵.۳	شاهرود
۴۰	۰	۰	۷۸	مهدیشهر
۵۶	۵۱	۰	۱۸۶	گرمسار
۸۶	۵۸	۰	۲۸.۴	سرخه
۹۸	۰	۰	۲۳۶.۶	میامی
۴۲.۵	۳۷	۰	۱۷.۵	آرادان
۶۶۱.۹	۴۵۹.۵	۰	۱۱۵۶.۸	استان سمنان

• مأخذ - شرکت سهامی برق منطقه ای استان سمنان

➤ شهرک‌ها و نواحی صنعتی استان سمنان

مزیت‌های نواحی و شهرک‌های صنعتی استان سمنان:

- محوریت بخش صنعت و معدن در سند پایه توسعه استان با نگاه ویژه به معدن صنایع معدنی و صنایع خودرو سازی.
- استقرار حدود ۱۲۰ واحد تولید قطعات و صنایع وابسته به خودرو با اشتغال حدود ۶ هزار نفر و تامین حدود ۸۰۰ قطعات مورد نیاز خودروسازان کشور.
- بسترهای مناسب و زیرساخت‌های مورد نیاز برای استقرار و جذب صنایع انتقالی از سایر استان‌های همجوار.
- همجواری و دسترسی مناسب به بازارهای عمده به ویژه استان تهران و خراسان رضوی جهت تامین کالا و خدمات مورد نیاز.
- استان سمنان به واسطه ساختار زمین شناسی که در آن واقع شده با وجود حدود ۵۲ نوع ماده به عنوان یکی از استان‌های مستعد معدنی کشور شناخته می‌شود. این استان دارای تولیدات معدنی متعددی در زمینه عناصر فلزی (مس، طلا، آهن، منگنز، بوکسیت، کرومیت، سرب و روی)، غیرفلزی (کائولن، سیلیس، ذغال سنگ، خاک نسوز، بنتونیت، زئولیت، سلسستین، فلورین، سولفات سدیم و نمک) و مصالح ساختمانی (سنگ مارن، آهک، گچ، پوکه معدنی، و سنگ لاشه)، سنگ نژیینی و نما (گرانیت، تراورتن و مرمریت) می باشد.
- از مجموع کل ذخایر فلزی کشور حدود یک درصد یعنی در حدود ۵۹ میلیون تن و نیز از مجموع تولیدات غیر فلزی کشور حدود ۸ درصد در این استان قرار دارد.
- موقعیت ممتاز استان در خصوص استفاده از انرژی خورشیدی و تجدید پذیر (باتوجه به روزهای آفتابی و اراضی هموار در سطح استان).
- برخوردار از شبکه‌های انتقال و خطوط اصلی انرژی کشور.
- پوشش شبکه مخابراتی و قرار گرفتن در کریدور بین المللی فیبر نوری.
- جایگاه ویژه استان و قرار گرفتن در مسیر اصلی راه آهن و همچنین کریدور بین المللی شرقی غربی و شمالی جنوبی.
- قرار گرفتن در مرکز کشور و امکان ارتباط گسترده و امنیت بسیار بالا برای سرمایه گذاری از لحاظ موقعیت مکانی.

- همجواری با استان‌های گلستان و مازندران برای ایجاد صنایع تبدیلی و تکمیلی کشاورزی.
- خط فرعی راه آهن در شهرک صنعتی سمنان جهت حمل و نقل ریلی و همجواری با فرودگاه.
- سرمایه گذاری قابل توجه در زمینه صنعت داروسازی.
- وجود کارگاه‌های فرش و کارخانه تولید نخ فرش جهت احداث کارخانجات فرش.
- فراهم بودن زمینه ایجاد و توسعه‌ی صنایع نساجی و پوشاک.



مزایای مناطق ویژه اقتصادی استان سمنان:

- ورود آزاد و بدون حقوق گمرکی ماشین آلات، قطعات یدکی، مواد اولیه و مصالح ساختمانی جهت احداث واحدهای تولیدی، تجاری و خدماتی در منطقه
- امکان صدور کالاهای ساخته شده از مواد اولیه و کالاهای خارجی در منطقه به خارج از کشور بدون الزام به رعایت مقررات عمومی صادرات و واردات
- مجاز بودن واردات کالاهای تولید شده در منطقه به داخل کشور به میزان درصد افزوده بدون نیاز به رعایت ثبت سفارشی و گشایش اعتبار
- امکان سرمایه‌گذاری برای سرمایه‌گذاران ایرانی و خارجی در هر نوع فعالیت تولیدی و تجاری به هر میزان از سهام
- تضمین سرمایه‌گذاری خارجی توسط دولت مرکزی
- آزادی ورود و خروج سرمایه و سود حاصل از فعالیت‌های اقتصادی در منطقه
- امکان استفاده از نیروی انسانی متخصص خارجی در منطقه
- ثبت مالکیت شرکت‌ها و شعب نمایندگی شرکت‌هایی که قصد فعالیت در منطقه ویژه اقتصادی را دارند صرف‌نظر از میزان مشارکت سهام داخلی و یا خارجی آنها. همچنین لزومی به تغییر مارک و اسامی خاص در نظر گرفته توسط آنان نیست.
- معافیت گمرکی تا سقف ارزش افزوده و پرداخت عوارض گمرکی مازاد بر ارزش افزوده قطعات خارجی در تولیدات
- معافیت از پرداخت هرگونه عوارض معمول در کشور از جمله ۲ درصد تجمیع عوارض به مدت ۲۰ سال
- ورود ماشین آلات خط تولید و ابزار و اثاثیه اداری بدون عوارض گمرکی
- تبعیت از قانون کار مناطق آزاد تجاری و صنعتی در مناطق ویژه
- صدور مجوز ساخت و پایان کار بصورت رایگان
- عدم محدودیت زمانی متروکه شدن کالا در منطقه ویژه

جدول شماره (۷): وضعیت کلی از شهرک‌ها، نواحی و مناطق ویژه اقتصادی

استان سمنان

شرح	تعداد (مصوب)	مساحت کل (هکتار)	زمین قابل واگذاری (هکتار)	زمین واگذار شده (هکتار)	زمین باقیمانده (هکتار)
نواحی صنعتی	۱۱	۳۰۶	۱۸۰	۸۴	۹۶
شهرک‌های صنعتی	۱۳	۶۴۳۰	۲۵۰۱	۲۰۶۸	۴۳۳
منطقه ویژه سمنان	۱	۱۰۱۷	۱۷۸	۲۵	۱۵۳

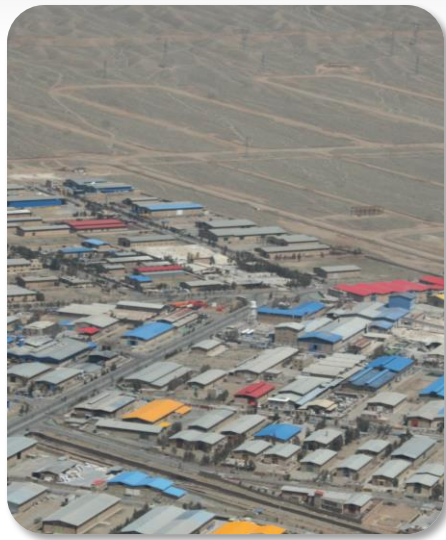
• مأخذ - شرکت شهرک‌های صنعتی استان سمنان

جدول شماره (۸): تعداد واحدهای مستقر در نواحی صنعتی و شهرک‌های صنعتی

استان سمنان

شرح	میزان سرمایه‌گذاری توسط واحدهای بهره‌بردار (میلیون ریال)	تعداد واحدهای مستقر			اشتغال
		در حال بهره‌برداری	در حال ساخت و ساز	پیش‌بینی شده	
نواحی صنعتی	۶۲۶۰۰۰	۳۶	۱۳۹	۲۲۷۳	۴۸۸
شهرک‌های صنعتی	۱۷۳۶۵۷۰۰۰	۱۳۲۳	۱۹۴۴	۷۰۲۷۸	۳۱۵۰۵

• مأخذ - شرکت شهرک‌های صنعتی استان سمنان



جدول شماره (۹): وضعیت واگذاری اراضی منطقه ویژه اقتصادی سمنان

ردیف	منطقه ویژه اقتصادی	مساحت کل (هکتار)	زمین قابل واگذاری (هکتار)	زمین واگذار شده (هکتار)	زمین باقیمانده (هکتار)
۱	سمنان	۱۰۱۷	۱۷۸	۲۵	۱۵۳

• مأخذ - شرکت شهرک‌های صنعتی استان سمنان



جدول شماره (۱۰): اطلاعات شهرک‌های صنعتی و نواحی صنعتی شهرستان شاهرود

شهرک صنعتی - ناحیه صنعتی	مساحت کل (هکتار)	فاز عملیاتی (هکتار)	زمین قابل واگذاری (هکتار)	زمین واگذار شده (هکتار)	زمین باقی مانده (هکتار)
شهرک صنعتی شاهرود	۵۲۳	۵۲۳	۳۵۳	۲۸۷	۶۶
ناحیه صنعتی ابرسج	۱۰	۱۰	۷	۵	۲
ناحیه صنعتی بیارجمند	۲۰	۲۰	۱۶	۲	۱۴
ناحیه صنعتی قلعه نو خرقان	۳۰	۳۰	۲۱	۶	۱۵

• مأخذ - شرکت شهرک‌های صنعتی استان سمنان

جدول شماره (۱۱): اطلاعات شهرک‌های صنعتی و نواحی صنعتی شهرستان سمنان

شهرک صنعتی - ناحیه صنعتی	مساحت کل (هکتار)	فاز عملیاتی (هکتار)	زمین قابل واگذاری (هکتار)	زمین واگذار شده (هکتار)	زمین باقی مانده (هکتار)
شهرک صنعتی سمنان	۲۰۳۹	۱۵۳۳	۹۵۲	۸۵۵	۹۷

• مأخذ - شرکت شهرک‌های صنعتی استان سمنان

جدول شماره (۱۲): اطلاعات شهرک‌های صنعتی و نواحی صنعتی شهرستان مهدیشهر

شهرک صنعتی - ناحیه صنعتی	مساحت کل (هکتار)	فاز عملیاتی (هکتار)	زمین قابل واگذاری (هکتار)	زمین واگذار شده (هکتار)	زمین باقی مانده (هکتار)
شهرک صنعتی شه‌میرزاد	۷۸	۷۸	۵۵	۴۱	۱۴
شهرک صنعتی مهدیشهر	۹۵	۹۵	۵۹	۳۷	۲۲
ناحیه صنعتی فولاد محله	۱۰	۱۰	۷	۴	۳

• مأخذ - شرکت شهرک‌های صنعتی استان سمنان

جدول شماره (۱۳): اطلاعات شهرک‌های صنعتی و نواحی صنعتی شهرستان سرخه

شهرک صنعتی - ناحیه صنعتی	مساحت کل (هکتار)	فاز عملیاتی (هکتار)	زمین قابل واگذاری (هکتار)	زمین واگذار شده (هکتار)	زمین باقی مانده (هکتار)
شهرک صنعتی سرخه	۱۵۰۰	۲۰۰	۱۴۴	۷۲	۷۲
شهرک صنعتی عبدال آباد	۵۰	۵۰	۱۴	۰	۱۴
ناحیه صنعتی لاسجرد	۴۹	۴۹	۳۳	۵	۲۸

• مأخذ - شرکت شهرک‌های صنعتی استان سمنان

جدول شماره (۱۴): اطلاعات شهرک‌های صنعتی و نواحی صنعتی شهرستان دامغان

شهرک صنعتی - ناحیه صنعتی	مساحت کل (هکتار)	فاز عملیاتی (هکتار)	زمین قابل واگذاری (هکتار)	زمین واگذار شده (هکتار)	زمین باقی مانده (هکتار)
شهرک صنعتی دامغان	۵۶۳	۲۸۸	۲۱۹	۱۲۲	۹۷
ناحیه صنعتی تویه دروار	۴۵	۰	۰	۰	۰
ناحیه صنعتی دیباج	۳۰	۲۰	۱۴	۲	۱۲

● مأخذ - شرکت شهرک‌های صنعتی استان سمنان

جدول شماره (۱۵): اطلاعات شهرک‌های صنعتی و نواحی صنعتی شهرستان آرادان

شهرک صنعتی - ناحیه صنعتی	مساحت کل (هکتار)	فاز عملیاتی (هکتار)	زمین قابل واگذاری (هکتار)	زمین واگذار شده (هکتار)	زمین باقی مانده (هکتار)
شهرک صنعتی آرادان	۹۵	۹۵	۶۵	۵۲	۱۳
ناحیه صنعتی یاتری	۴۸	۴۸	۳۵	۲۴	۱۱

● مأخذ - شرکت شهرک‌های صنعتی استان سمنان

جدول شماره (۱۶): اطلاعات شهرک‌های صنعتی و نواحی صنعتی شهرستان گرمسار

شهرک صنعتی - ناحیه صنعتی	مساحت کل (هکتار)	فاز عملیاتی (هکتار)	زمین قابل واگذاری (هکتار)	زمین واگذار شده (هکتار)	زمین باقی مانده (هکتار)
شهرک صنعتی ایوانکی	۶۷۱	۴۲۱	۳۳۰	۳۲۷	۳
شهرک صنعتی گرمسار	۸۱۵	۴۲۲	۳۱۰	۲۷۵	۵۲
شهرک صنعتی گرمسار ۲	۰	۰	۰	۰	۰

● مأخذ - شرکت شهرک‌های صنعتی استان سمنان

جدول شماره (۱۷): اطلاعات ناحیه صنعتی شهرستان میامی (کالپوش)

زمین باقی مانده (هکتار)	زمین واگذار شده (هکتار)	زمین قابل واگذاری (هکتار)	فاز عملیاتی (هکتار)	مساحت کل (هکتار)	شهرک صنعتی - ناحیه صنعتی
۷	۰	۷	۱۰	۱۰	شهرک صنعتی کالپوش

جدول شماره (۱۸): اطلاعات عمومی شهرک‌ها و نواحی صنعتی شهرستان شاهرود

تعداد واحدهای مستقر	ظرفیت کل اشتغال پیش بینی شده - نفر	تعداد قراردادهای منعده	تعداد واحدهای در حال بهره برداری - واحد	تعداد واحدهای در حال ساخت و ساز - واحد	اشتغال مستقیم ایجاد شده توسط واحدهای بهره بردار - نفر	شهرک صنعتی - ناحیه صنعتی
۴۳۷	۷۵۵۹	۴۳۷	۱۳۸	۲۹۹	۳۱۷۹	شهرک صنعتی شاهرود
۱۹	۱۷۳	۱۹	۱	۱۸	۱۰	ناحیه صنعتی ابرسج
۵	۱۱۱	۵	۲	۳	۱۰	ناحیه صنعتی بیارجمند
۱۲	۲۳۹	۱۲	۰	۱۲	۰	ناحیه صنعتی قلعه نو خرقان

● مأخذ - شرکت شهرک‌های صنعتی استان سمنان

جدول شماره (۱۹): اطلاعات عمومی شهرک‌ها و نواحی صنعتی شهرستان دامغان

شهرک صنعتی - ناحیه صنعتی	تعداد واحدهای مستقر	ظرفیت کل اشتغال پیش‌بینی شده - نفر	تعداد قراردادهای منعقد شده	تعداد واحدهای در حال بهره‌برداری - واحد	تعداد واحدهای در حال ساخت و ساز - واحد	اشتغال مستقیم ایجاد شده توسط واحدهای بهره‌بردار - نفر
شهرک صنعتی دامغان	۲۲۶	۳۷۳۶	۲۲۶	۷۵	۱۵۱	۱۴۲۷
ناحیه صنعتی دیباج	۲	۲۵	۲	۰	۲	۰
ناحیه صنعتی صید آباد	۱۶	۱۴۴	۱۶	۳	۱۳	۷۰

● مأخذ - شرکت شهرک‌های صنعتی استان سمنان

جدول شماره (۲۰): اطلاعات عمومی شهرک‌ها و نواحی صنعتی شهرستان سمنان

شهرک صنعتی - ناحیه صنعتی	تعداد واحدهای مستقر	ظرفیت کل اشتغال پیش‌بینی شده - نفر	تعداد قراردادهای منعقد شده	تعداد واحدهای در حال بهره‌برداری - واحد	تعداد واحدهای در حال ساخت و ساز - واحد	اشتغال مستقیم ایجاد شده توسط واحدهای بهره‌بردار - نفر
شهرک صنعتی سمنان	۹۸۴	۲۶۲۷۰	۹۸۴	۴۶۹	۵۱۵	۱۳۴۶۶

● مأخذ - شرکت شهرک‌های صنعتی استان سمنان

جدول شماره (۲۱): اطلاعات عمومی شهرک‌ها و نواحی صنعتی شهرستان سرخه

شهرک صنعتی - ناحیه صنعتی	تعداد واحدهای مستقر	ظرفیت کل اشتغال پیش‌بینی شده - نفر	تعداد قراردادهای منعقد شده	تعداد واحدهای بهره‌بردار - واحد	تعداد واحدهای در حال ساخت و ساز - واحد	اشتغال مستقیم ایجاد شده توسط واحدهای بهره‌بردار - نفر
شهرک صنعتی سرخه	۱۳۸	۱۶۶۷	۱۳۸	۱۸	۱۲۰	۱۷۶
شهرک صنعتی عبدالآباد	۰	۰	۰	۰	۰	۰
ناحیه صنعتی لاسجرد	۲۳	۲۶۲	۲۳	۱۱	۱۲	۱۰۲

● مأخذ - شرکت شهرک‌های صنعتی استان سمنان

جدول شماره (۲۲): اطلاعات عمومی شهرک‌ها و نواحی صنعتی شهرستان مهدیشهر

شهرک صنعتی - ناحیه صنعتی	تعداد واحدهای مستقر	ظرفیت کل اشتغال پیش‌بینی شده - نفر	تعداد قراردادهای منعقد شده	تعداد واحدهای بهره‌بردار - واحد	تعداد واحدهای در حال ساخت و ساز - واحد	اشتغال مستقیم ایجاد شده توسط واحدهای بهره‌بردار - نفر
شهرک صنعتی شه‌میرزاد	۴۹	۱۰۲۶	۴۹	۲	۴۷	۴۰۱
شهرک صنعتی مهدیشهر	۴۸	۱۳۷۵	۴۸	۹	۳۹	۱۴۷
ناحیه صنعتی فولاد محله	۱۵	۱۰۵	۱۵	۲	۱۳	۱۷

● مأخذ - شرکت شهرک‌های صنعتی استان سمنان

جدول شماره (۲۳): اطلاعات عمومی شهرک‌ها و نواحی صنعتی شهرستان گرمسار

شهرک صنعتی - ناحیه صنعتی	تعداد واحدهای مستقر	ظرفیت کل اشتغال	تعداد قراردادهای منعقد شده	تعداد واحدهای در حال بهره‌برداری - واحد	تعداد واحدهای در حال ساخت و ساز - واحد	اشتغال مستقیم ایجاد شده توسط واحدهای بهره‌بردار - نفر
شهرک صنعتی ایوانکی	۸۴۶	۱۶۳۸۲	۸۴۶	۴۴۷	۳۹۹	۹۱۴۲
شهرک صنعتی گرمسار	۴۹۱	۱۰۷۶۴	۴۹۱	۱۵۷	۳۳۴	۳۴۹۴
شهرک صنعتی گرمسار ۲	۰	۰	۰	۰	۰	۰

● مأخذ - شرکت شهرک‌های صنعتی استان سمنان

جدول شماره (۲۴): اطلاعات عمومی شهرک‌ها و نواحی صنعتی شهرستان آرادان

شهرک صنعتی - ناحیه صنعتی	تعداد واحدهای مستقر	ظرفیت کل اشتغال	تعداد قراردادهای منعقد شده	تعداد واحدهای در حال بهره‌برداری - واحد	تعداد واحدهای در حال ساخت و ساز - واحد	اشتغال مستقیم ایجاد شده توسط واحدهای بهره‌بردار - نفر
شهرک صنعتی آرادان	۴۸	۱۴۹۹	۴۸	۸	۴۰	۷۳
ناحیه صنعتی یاتری	۸۳	۱۲۱۴	۸۳	۱۷	۶۶	۲۷۹
شهرک صنعتی آرادان	۴۸	۱۴۹۹	۴۸	۸	۴۰	۷۳

● مأخذ - شرکت شهرک‌های صنعتی استان سمنان

جدول شماره (۲۵): امکانات زیر بنایی شهرک‌ها و نواحی صنعتی شهرستان سمنان

شهرک صنعتی - ناحیه صنعتی	آب	برق	خیابان گشی	تلفن ثابت	پوشش تلفن همراه	گاز	سند قابل ترهین	صورتمجلس تفکیکی
شهرک صنعتی سمنان	*	*	*	*	*	*	*	*

*: دارد - : ندارد

جدول شماره (۲۶): امکانات زیر بنایی شهرک‌ها و نواحی صنعتی شهرستان شاهرود.

شهرک صنعتی - ناحیه صنعتی	آب	برق	خیابان گشی	تلفن ثابت	پوشش تلفن همراه	گاز	سند قابل ترهین	صورتمجلس تفکیکی
شهرک صنعتی شاهرود	*	*	*	*	*	*	*	*
ناحیه صنعتی ابرسج	*	*	*	*	*	*	*	*
ناحیه صنعتی بیارجمند	*	*	-	*	*	*	*	*

*: دارد - : ندارد

جدول شماره (۲۷): امکانات زیر بنایی شهرک‌ها و نواحی صنعتی شهرستان دامغان

شهرک صنعتی - ناحیه صنعتی	آب	برق	خیابان گشی	تلفن ثابت	پوشش تلفن همراه	گاز	سند قابل ترهین	صورتمجلس تفکیکی
شهرک صنعتی دامغان	*	*	*	*	*	*	*	*
ناحیه صنعتی دیباج	*	*	-	*	*	-	*	*
ناحیه صنعتی صید آباد	*	*	*	*	*	*	*	*

*: دارد - : ندارد

جدول شماره (۲۸): امکانات زیر بنایی شهرک‌ها و نواحی صنعتی شهرستان سرخه

شهرک صنعتی - ناحیه صنعتی	آب	برق	خیابان‌گشی	تلفن ثابت	پوشش تلفن همراه	گاز	سند قابل ترهین	صورتمجلس تفکیکی
شهرک صنعتی سرخه	*	*	*	*	*	*	*	*
شهرک صنعتی عبدال آباد	-	-	-	*	*	-	*	*
ناحیه صنعتی لاسجرد	*	*	*	*	*	*	*	*

*: دارد - : ندارد

جدول شماره (۲۹): امکانات زیر بنایی شهرک‌ها و نواحی صنعتی شهرستان گرمسار

شهرک صنعتی - ناحیه صنعتی	آب	برق	خیابان‌گشی	تلفن ثابت	پوشش تلفن همراه	گاز	سند قابل ترهین	صورتمجلس تفکیکی
شهرک صنعتی گرمسار	*	*	*	*	*	*	*	*
شهرک صنعتی ایوانکی	*	*	*	*	*	*	*	*

*: دارد - : ندارد

جدول شماره (۳۰): امکانات زیر بنایی شهرک‌ها و نواحی صنعتی شهرستان آرادان

شهرک صنعتی - ناحیه صنعتی	آب	برق	خیابان‌گشی	تلفن ثابت	پوشش تلفن همراه	گاز	سند قابل ترهین	صورتمجلس تفکیکی
شهرک صنعتی آرادان	*	*	*	*	*	*	*	*
ناحیه صنعتی یاتری	*	*	*	*	*	*	*	*

*: دارد - : ندارد

جدول شماره (۳۱): امکانات زیر بنایی شهرک‌ها و نواحی صنعتی شهرستان مهدیشهر

شهرک صنعتی - ناحیه صنعتی	آب	برق	خیابان‌کشی	تلفن ثابت	پوشش تلفن همراه	گاز	سند قابل ترهین	صورتمجلس تفکیکی
شهرک صنعتی شه میرزاد	*	*	*	*	*	*	*	*
شهرک صنعتی مهدیشهر	*	*	*	*	*	*	*	*
ناحیه صنعتی فولاد محله	*	*	*	*	*	-	*	*

*: دارد - : ندارد

جدول شماره (۳۲): پروژه‌های انجام شده توسط شرکت شهرک‌های صنعتی در

شهرستان شاهرود

شهرک صنعتی - ناحیه صنعتی	آماده سازی زمین	آب رسانی	برق رسانی	گاز رسانی	خیابان‌کشی و آسفالت	جدول‌گذاری و دفع آب‌های سطحی
شهرک صنعتی شاهرود	*	*	*	*	*	*
ناحیه صنعتی ابرسج	*	*	*	*	*	*
ناحیه صنعتی بیارجمند	*	*	*	*	-	*
ناحیه صنعتی قلعه نو خرقان	*	*	*	*	-	*
شهرک صنعتی - ناحیه صنعتی	مخابرات	شبه جمع آوری فاضلاب	تصفیه خانه فاضلاب	ساختمان رفاهی و جنبی	فضای سبز	پیاده رو سازی
شهرک صنعتی شاهرود	*	*	*	*	*	*
ناحیه صنعتی ابرسج	*	-	-	-	*	-
ناحیه صنعتی بیارجمند	*	-	-	-	*	-
ناحیه صنعتی قلعه نو خرقان	*	-	-	*	*	-

*: دارد - : ندارد

جدول شماره (۳۳): پروژه‌های انجام شده توسط شرکت شهرک‌های صنعتی در

شهرستان دامغان

شهرک صنعتی - ناحیه صنعتی	آماده سازی زمین	آب رسانی	برق رسانی	گاز رسانی	خیابان‌گشی و آسفالت	جدول‌گذاری و دفع آب‌های سطحی
ناحیه صنعتی دیباج	*	*	*	_	_	*
ناحیه صنعتی صید آباد	*	*	*	*	*	*
ناحیه صنعتی دیباج	*	*	*	_	_	*
شهرک صنعتی - ناحیه صنعتی	مخابرات	شبکه جمع آوری	تصفیه خانه فاضلاب	ساختمان رفاهی و جنبی	فضای سبز	پیاده‌رو سازی
شهرک صنعتی دامغان	*	*	*	*	*	*
ناحیه صنعتی دیباج	*	*	*	_	_	*
ناحیه صنعتی صید آباد	*	*	*	*	*	*

*: دارد - : ندارد

جدول شماره (۳۴): پروژه‌های انجام شده توسط شرکت شهرک‌های صنعتی در

شهرستان سمنان

شهرک صنعتی - ناحیه صنعتی	آماده سازی زمین	آب رسانی	برق رسانی	گاز رسانی	خیابان‌گشی و آسفالت	جدول‌گذاری و دفع آب‌های سطحی
شهرک صنعتی سمنان	*	*	*	*	*	*
شهرک صنعتی - ناحیه صنعتی	مخابرات	شبکه جمع آوری	تصفیه خانه فاضلاب	ساختمان رفاهی و جنبی	فضای سبز	پیاده‌رو سازی
شهرک صنعتی سمنان	*	*	*	*	*	*

*: دارد - : ندارد

جدول شماره (۳۵): پروژه‌های انجام شده توسط شرکت شهرک‌های صنعتی در

شهرستان سرخه

شهرک صنعتی - ناحیه صنعتی	آماده سازی زمین	آب رسانی	برق رسانی	گاز رسانی	خیابان‌کشی و آسفالت	جدول‌گذاری و دفع آبهای سطحی
شهرک صنعتی سرخه	*	*	*	*	*	*
ناحیه صنعتی لاسجرد	*	*	*	*	*	*
شهرک صنعتی - ناحیه صنعتی	مخابرات	شبهه جمع آوری	تصفیه خانه فاضلاب	ساختمان رفاهی و جنبی	فضای سبز	پیاده رو سازی
شهرک صنعتی سرخه	*	*	—	*	*	—
ناحیه صنعتی لاسجرد	*	—	—	*	*	—

*: دارد - : ندارد

جدول شماره (۳۶): پروژه‌های انجام شده توسط شرکت شهرک‌های صنعتی در

شهرستان گرمسار

شهرک صنعتی - ناحیه صنعتی	آماده سازی زمین	آب رسانی	برق رسانی	گاز رسانی	خیابان‌کشی و آسفالت	جدول‌گذاری و دفع آبهای سطحی
شهرک صنعتی ایوانکی	*	*	*	*	*	*
شهرک صنعتی گرمسار	*	*	*	*	*	*
شهرک صنعتی - ناحیه صنعتی	مخابرات	شبهه جمع آوری	تصفیه خانه فاضلاب	ساختمان رفاهی و جنبی	فضای سبز	پیاده رو سازی
شهرک صنعتی ایوانکی	*	*	*	*	*	*
شهرک صنعتی گرمسار	*	*	*	*	*	*

*: دارد - : ندارد

جدول شماره (۳۷): پروژه‌های انجام شده توسط شرکت شهرک‌های صنعتی در

شهرستان مهدیشهر

شهرک صنعتی - ناحیه صنعتی	آماده سازی زمین	آب رسانی	برق رسانی	گاز رسانی	خیابان‌کشی و آسفالت	جدول‌گذاری و دفع آب‌های سطحی
شهرک صنعتی شه‌میرزاد	*	*	*	*	*	*
شهرک صنعتی مهدیشهر	*	*	*	*	*	*
ناحیه صنعتی فولاد محله	*	*	*	*	*	*
شهرک صنعتی - ناحیه صنعتی	مخابرات	شبه‌جمع آوری	تصفیه خانه فاضلاب	ساختمان رفاهی و جنبی	فضای سبز	پایه رو سازی
شهرک صنعتی شه‌میرزاد	*	*	-	*	*	*
شهرک صنعتی مهدیشهر	*	*	-	*	*	-
ناحیه صنعتی فولاد محله	*	-	-	*	*	-

*: دارد - : ندارد

جدول شماره (۳۸): پروژه‌های انجام شده توسط شرکت شهرک‌های صنعتی در

شهرستان آرادان

شهرک صنعتی - ناحیه صنعتی	آماده سازی زمین	آب رسانی	برق رسانی	گاز رسانی	خیابان‌کشی و آسفالت	جدول‌گذاری و دفع آب‌های سطحی
شهرک صنعتی آرادان	*	*	*	*	*	*
ناحیه صنعتی باتری	*	*	*	*	*	*
شهرک صنعتی - ناحیه صنعتی	مخابرات	شبه‌جمع آوری	تصفیه خانه فاضلاب	ساختمان رفاهی و جنبی	فضای سبز	پایه رو سازی
شهرک صنعتی آرادان	*	*	-	*	*	-
ناحیه صنعتی باتری	*	-	-	*	*	-

مأخذ - شرکت شهرک‌های صنعتی استان سمنان

*: دارد - : ندارد

شهرک‌ها و نواحی صنعتی تحت پوشش سازمان همیاری های شهرداری های استان سمنان

جدول شماره (۳۹): وضعیت کلی از ناحیه صنعتی میامی

نام	تعداد (مصوب)	مساحت کل (هکتار)	زمین قابل واگذاری (هکتار)	زمین واگذار شده (هکتار)	زمین باقیمانده (هکتار)
ناحیه صنعتی میامی	۱	۴۲۳	۲۵۰	۶۰	۱۹۰

• مأخذ - سازمان همیاری شهرداری های استان سمنان

جدول شماره (۴۰): تعداد واحدهای مستقر در ناحیه صنعتی شهرستان میامی

نام	میزان سرمایه گذاری توسط واحدهای بهره بردار (میلیون ریال)	تعداد واحدهای مستقر		اشتغال	
		در حال بهره برداری	در حال ساخت و ساز	پیش بینی شده	توسط بهره بردار
ناحیه میامی صنعتی	آماري در این خصوص موجود نمی باشد	۱۰	۲۳	۵۰۰۰ نفر	۲۰۰ نفر

• مأخذ - سازمان همیاری شهرداری های استان سمنان

جدول شماره (۴۱): امکانات زیر بنایی و وضعیت کلی ناحیه صنعتی میامی

شهرک صنعتی - ناحیه صنعتی	آب	برق	خیابان‌گشی	تلفن ثابت	پوشش تلفن همراه	گاز	سند قابل ترهین	صورتمجلس تفکیکی
ناحیه صنعتی میامی	*	*	*	-	*	*	*	*

*: دارد - : ندارد

شهرک صنعتی - ناحیه صنعتی	آماده سازی زمین	آب رسانی	برق رسانی	گاز رسانی	خیابان گشی و آسفالت	جدول گذاری و دفع آبهای سطحی
ناحیه صنعتی میامی	*	*	*	*	*	*
شهرک صنعتی - ناحیه صنعتی	مخابرات	شبکه جمع آوری	تصفیه خانه	ساختمان رفاهی و جنبی	فضای سبز	پایاده رو سازی
ناحیه صنعتی میامی	*	-	-	-	*	*

*: دارد - : ندارد

- مأخذ - سازمان همیاری شهرداری های استان سمنان

جدول شماره (۴۲): امکانات زیر بنایی و وضعیت کلی از شهرک صنعتی جنت آباد

نام	تعداد (مصوب)	مساحت کل (هکتار)	زمین قابل واگذاری (هکتار)	زمین واگذار شده (هکتار)	زمین باقیمانده (هکتار)
شهرک صنعتی جنت آباد	۱	۴۰۰	۲۸۰	حدوداً ۲۰۰	حدوداً ۸۰

نام	میزان سرمایه گذاری توسط واحدهای بهره بردار (میلیون ریال)	تعداد واحدهای مستقر		اشتغال	
		در حال بهره برداری	در حال ساخت و ساز	پیش بینی شده	توسط بهره بردار
شهرک صنعتی جنت آباد	آماري در این خصوص موجود نميباشد	۱۷۰	۴۳	۷۰۰۰ نفر	۴۵۰۰ نفر

شهرک صنعتی - ناحیه صنعتی	آب	برق	خیابان گشی	تلفن ثابت	پوشش تلفن همراه	گاز	سند قابل ترهين	صورتمجلس تفکیکی
شهرک صنعتی جنت آباد	*	*	*	-	*	*	*	*

شهرک صنعتی - ناحیه صنعتی	آماده سازی زمین	آب رسانی	برق رسانی	گاز رسانی	خیابان گشی و آسفالت	جدول گذاری و دفع آبهای سطحی
شهرک صنعتی جنت آباد	*	*	*	*	*	*
شهرک صنعتی - ناحیه صنعتی	مخابرات	شبکه جمع آوری فاضلاب	تصفیه خانه فاضلاب	ساختمان رفاهی و جنبی	فضای سبز	پیاده رو سازی
شهرک صنعتی جنت آباد	*	-	-	-	*	*

*: دارد - : ندارد

• مأخذ - سازمان همیاری شهرداری های استان سمنان

جدول شماره (۴۳): امکانات زیر بنایی و وضعیت کل از شهرک صنعتی فجر گرمسار

نام	تعداد (مصوب)	مساحت کل (هکتار)	زمین قابل واگذاری (هکتار)	زمین واگذار شده (هکتار)	زمین باقیمانده (هکتار)
شهرک صنعتی فجر گرمسار	۱	۳۰۰	۲۱۰	۱۹۵	۱۵

نام	میزان سرمایه گذاری توسط واحدهای بهره بردار (میلیون ریال)	تعداد واحدهای مستقر		اشتغال	
		در حال بهره برداری	در حال ساخت و ساز	پیش بینی شده	توسط بهره بردار
شهرک صنعتی فجر گرمسار	آماري در این خصوص موجود نميباشد	۸۸	۳۵	۵۰۰۰ نفر	۱۳۰۰ نفر

شهرک صنعتی - ناحیه صنعتی	آب	برق	خیابان گشی	تلفن ثابت	پوشش تلفن همراه	گاز	سند قابل ترهین	صورتمجلس تفکیکی
شهرک صنعتی فجر گرمسار	*	*	*	-	*	*	*	*

شهرک صنعتی - ناحیه صنعتی	آماده سازی زمین	آب رسانی	برق رسانی	گاز رسانی	خیابان‌کشی و آسفالت	جدول‌گذاری و دفع آبهای سطحی
شهرک صنعتی فجر گرمسار	*	*	*	*	*	*
شهرک صنعتی - ناحیه صنعتی	مخابرات	شبکه جمع آوری	تصفیه خانه فاضلاب	ساختمان رفاهی و جنبی	فضای سبز	پیاده‌رو سازی
شهرک صنعتی فجر گرمسار	*	-	-	*	*	*

*: دارد -: ندارد

- مأخذ - سازمان همیاری شهرداری‌های استان سمنان

➤ توانمندی استان در حوزه ارتباطات و فناوری اطلاعات

استان سمنان دارای رتبه سوم کشور در شاخص توسعه فاوا (IDI) در کشور می باشد. توسعه فاوا در استان های کشور بر اساس سه شاخص دسترسی، استفاده و مهارت ارزیابی رتبه بندی شده است. که در آخرین ارزیابی سازمان فناوری اطلاعات ایران در خرداد ماه ۱۴۰۱ استان سمنان در رقابت نزدیک با استان یزد در جایگاه سوم قرار دارد.

جدول شماره (۴۴): مقایسه زیر شاخص های دسترسی استان سمنان نسبت به کشور (۱۴۰۱)

شاخص	میانگین استان	میانگین کشور
دسترسی به تلفن (تلفن ثابت)	۴۰.۳۵	۳۵.۰۲
دسترسی به اینترنت در محل سکونت	۷۸.۹۱	۷۲.۸۰
دسترسی به رایانه	۷۳.۵۹	۶۹.۷۰

- مأخذ - اداره کل ارتباطات و فناوری اطلاعات استان سمنان
- زیر شاخص مصرف: میزان به کار گیری ICT را اندازه گیری می کند

جدول شماره (۴۵): مقایسه زیر شاخص های مصرف استان سمنان (۱۴۰۱)

شاخص	میانگین استان	میانگین کشور
افراد استفاده کننده از تلفن همراه	۱۷۶.۵۳	۱۶۸.۳۱
افراد استفاده کننده از اینترنت	۷۹.۵۶	۷۰

- مأخذ - اداره کل ارتباطات و فناوری اطلاعات استان سمنان

جدول شماره (۴۶): مقایسه آماری استان با کشور از لحاظ تعداد مشترکین فاوا
(۱۴۰۱)

کشور	استان سمنان	شاخص
۲۸۹۶۳۸۸۶	۳۱۰۵۱۷	تعداد مشترکین تلفن ثابت
۷۷۴۳۹۳۰۱	۸۲۵۵۳۹	تعداد مشترکین فعال تلفن همراه اول
۶۲۵۶۲۳۰۶	۴۸۳۳۸۶	تعداد مشترکین فعال تلفن همراه ایرانسل
۵۶۶۵۹۲۹	۶۳۹۶۷	تعداد مشترکین فعال تلفن همراه رایتل
۱۱۰۸۰۴۶۱	۱۳۶۱۱۶	تعداد مشترکین پهن باند ثابت
۱۰۲۳۷۳۶۵۱	۹۶۸۶۰۰	تعداد مشترکین پهن باند سیار (3G و 4G)

• مأخذ - اداره کل ارتباطات و فناوری اطلاعات استان سمنان

➤ صنعت، معدن و بازرگانی

۱. فرصت‌های سرمایه‌گذاری استان سمنان در حوزه صنعت:

کربنات استرانسیوم (با آب بری پایین)، محصولات گچی (گچ کناف)، تکمیل زنجیره پوشاک، پودر جاذب، بطری دارویی، تولید پارکت، مس کاندی، کاغذ از کربنات و کاغذ دیواری، شیشه جام، سلول خورشیدی، انواع مفتول و سیم مسی صفحه مانیتور تلویزیون، صنایع تکمیلی صنایع چوبی، صنایع تکمیلی صنایع چوبی، الیاف سرامیکی و بلوک سرامیکی

۲. مزیت‌های استان در حوزه معدن:

- یکی از سه استان برتر کشور در تولید ذغال سنگ/رتبه اول از نظر وجود تولید گچ و نمک و سلسیتین و زئولیت/رتبه دوم در تولید سولفات سدیم/رتبه سوم در تولید ذغال سنگ و کرومیت
- وجود ۴۲ نوع ماده معدنی از قبیل گچ، سولفات سدیم، زئولیت، نمک، سلسیتین، کرومیت، زغال سنگ، سنگ آهک، طلا، بوکسیت و سنگ‌های گرانیت و ساختمانی و ... از ۷۱ نوع ماده معدنی شناخته شده کشور
- پراکندگی و تنوع مواد معدنی در گستره ۹۷۴۹۱ کیلومتر مربع به گونه‌ای که استان دارای بیش از ۲.۵ میلیارد تن ذخیره زمین شناسی و وجود بیش از ۷۰۰ میلیون تن ذخیره قطعی معدنی می‌باشد.
- تامین ۵۰٪ نمک ۴۰٪ گچ و ۸۵٪ زئولیت و حدود ۱۰۰٪ سلسیتین و ۳۵٪ سولفات سدیم و ۲۰٪ کرومیت کشور از استان سمنان می‌باشد.
- قابلیت در توسعه صنایع سفال، سرامیک و سایر فرآورده‌های معدنی

۳. مزیت‌های استان در حوزه تجارت:

- استقرار گمرک و منطقه ویژه اقتصادی برای انجام تشریفات صدور کالاهای صنعتی و معدنی در مرکز استان و شهرستان‌های گرمسار و دامغان

- جایگاه ویژه استان و قرار گرفتن در مسیر اصلی راه آهن و همچنین کریدور بین‌المللی شرقی - غربی و شمالی - جنوبی
- کالاهای دارای مزیت صادراتی بالفعل (عمده محصولات صادراتی): مواد شوینده و بهداشتی / سرب / سیمان / گریس / لوله و پروفیل / کاشی و سرامیک / آسفالت / سیم و کابل / مس / اندوهای بنایی / خودرو و قطعات آن.
- کالاهای دارای مزیت صادراتی بالقوه: گچ، نمک و سولستین - پسته دامغان



جدول شماره (۴۷): تعداد صنایع در استان سمنان به تفکیک شهرستان

ردیف	گروه صنعتی جمع	آرادان	شاهرود	میامی	مهدیشهر	گرمسار
۱	محصولات غذایی و آشامیدنی	۲	۴۵	۱	۱	۶۰
۲	ساخت منسوجات	۲	۳	۳	۲	۳۰
۳	پوشاک و عمل آوردن پوست خز	۰	۳	۰	۱	۳
۴	دباغی، چرم، کیف، چمدان، کفش	۰	۱	۰	۲	۹
۵	چوب و محصولات چوبی بجز مبل	۰	۱	۰	۱	۲۱
۶	ساخت کاغذ و محصولات کاغذی	۳	۹	۱	۰	۴۱
۷	انتشار و چاپ و تکثیر	۰	۰	۰	۱	۰
۸	کک و فرآورده های حاصل از نفت	۴	۳	۱	۰	۱۰۳
۹	ساخت مواد و محصولات شیمیایی	۱۶	۱۸	۱	۸	۱۸۸
۱۰	محصولات از لاستیک و پلاستیک	۲	۲۷	۰	۵	۹۱
۱۱	سایر محصولات کانی غیرفلزی	۰	۵۵	۴	۱۵	۵۲
۱۲	ساخت فلزات اساسی	۲	۱۱	۱	۲	۵۱
۱۳	محصولات فلزی فابریکی	۱	۱۵	۰	۶	۵۰
۱۴	ساخت ماشین آلات و تجهیزات	۲	۱۲	۰	۳	۷۰
۱۵	ماشین آلات دفتری و حسابداری	۰	۰	۰	۰	۱۰
۱۶	ماشین آلات و دستگاههای برقی	۰	۱۲	۰	۸	۴۲
۱۷	راديو تلویزیون وسایل ارتباط	۰	۰	۰	۰	۵
۱۸	ابزار پزشکی، اپتیکی، دقیق، ساعت	۰	۳	۰	۰	۱۴
۱۹	وسایل نقلیه موتوری	۱	۴	۰	۷	۶
۲۰	سایر تجهیزات حمل و نقل	۰	۲	۰	۱	۲

۲۱	بازیافت	۱	۴	۰	۱	۸
۲۲	سایر فعالیت های خدمات مهندسی	۱	۴	۰	۰	۱۶
۲۳	مبلمان سایر مصنوعات	۰	۴	۰	۱	۱۶
۲۴	استخراج سایر معادن	۲	۳	۲	۳	۱۸
۲۵	استخراج کانی های فلزی	۰	۳	۱	۰	۰
۲۶	فعالیت های پشتیبانی و کمکی حمل و نقل؛ فعالیت های آژانس های مسافرتی	۰	۳	۰	۰	۰

• مأخذ: سازمان صنعت، معدن و تجارت استان سمنان



ادامه جدول شماره (۴۷): تعداد صنایع در استان سمنان به تفکیک شهرستان

ردیف	گروه صنعتی جمع			
	سرخه	سمنان	دامغان	استان
	۱۱۷	۴۵۲	۱۴۳	۱۹۸۵
۱	۶	۳۰	۱۱	۱۵۶
۲	۰	۱۸	۲	۶۰
۳	۰	۲	۲	۱۱
۴	۰	۵	۰	۱۷
۵	۱	۵	۲	۳۱
۶	۳	۱۳	۱	۷۱
۷	۰	۰	۰	۱
۸	۱	۵	۷	۱۲۴
۹	۹	۷۸	۸	۳۲۶
۱۰	۳۴	۶۳	۴	۲۲۶
۱۱	۴۵	۵۶	۳۹	۲۶۶
۱۲	۱	۱۵	۸	۹۱
۱۳	۳	۳۵	۲۱	۱۳۱
۱۴	۱	۳۹	۴	۱۳۱
۱۵	۲	۰	۰	۱۲
۱۶	۳	۲۹	۷	۱۰۱
۱۷	۰	۲	۰	۷
۱۸	۰	۱۱	۱	۲۹
۱۹	۳	۲۷	۴	۵۲
۲۰	۰	۱	۰	۶

۱۷	۲	۱	۰	بازیافت	۲۱
۲۸	۳	۴	۰	سایر فعالیت های خدمات مهندسی	۲۲
۳۳	۶	۴	۲	مبلمان سایر مصنوعات	۲۳
۴۷	۸	۸	۳	استخراج سایر معادن	۲۴
۵	۱	۰	۰	استخراج کانی های فلزی	۲۵
۴	۰	۱	۰	فعالیت های پشتیبانی و کمکی حمل و نقل؛ فعالیت های آژانس های مسافرتی	۲۶
۲	۲	۰	۰	استخراج زغال سنگ ولینیت .. (۱۰)	۲۷

• مأخذ: سازمان صنعت، معدن و تجارت استان سمنان



جدول شماره (۴۸): میزان سرمایه‌گذاری بر حسب میلیون ریال در صنایع استان
سمنان به تفکیک شهرستان تا پایان سال ۱۴۰۱

ردیف	گروه صنعتی جمع	آرادان	شاهرود	میامی
۱	محصولات غذایی و آشامیدنی	۵۰۸۹۲۲	۷۹۸۲۹۷.۳	۷۰
۲	ساخت منسوجات	۱۰۴۱۳.۴	۲۰۵۸۳۷	۴۵۰۷۸
۳	پوشاک و عمل آوردن پوست خز	۰	۲۱۸۵۵	۰
۴	دباغی، چرم، کیف، چمدان، کفش	۰	۴۸۸۸۰	۰
۵	چوب و محصولات چوبی بجز مبلمان	۰	۱۷۷۵۰	۰
۶	ساخت کاغذ و محصولات کاغذی	۲۳۵۱۵۷	۲۳۴۹۹۶۰	۵۷۳۰
۷	انتشار و چاپ و تکثیر	۰	۰	۰
۸	کک و فرآورده های حاصل از نفت	۲۶۲۶۹۵	۵۶۳۳۹۶	۳۲۹
۹	ساخت مواد و محصولات شیمیایی	۴۲۴۰۲۷	۳۸۸۷۰۲	۱۸۲۶۰
۱۰	محصولات از لاستیک و پلاستیک	۱۰۳۷۱۲	۱۳۵۳۴۹۶	۰
۱۱	سایر محصولات کانی غیرفلزی	۴۱۶۴۸۳	۲۶۲۳۲۱۷.۱۶	۳۲۹۱۹۶.۵
۱۲	ساخت فلزات اساسی	۱۷۳۴۱۳۶	۱۲۸۶۷۶۹۱	۶۱۴۲۵۳
۱۳	محصولات فلزی فابریکی	۲۰۸۱	۲۲۴۰۵۵	۰
۱۴	ساخت ماشین آلات و تجهیزات	۴۸۸۹۱	۲۴۶۶۳۳	۰
۱۵	ماشین آلات دفتری و حسابداری	۰	۰	۰
۱۶	ماشین آلات و دستگاههای برقی	۰	۱۱۴۳۱۱۰	۰
۱۷	رادیو تلویزیون وسایل ارتباط	۰	۰	۰
۱۸	ابزار پزشکی، اپتیکی، دقیق، ساعت	۰	۳۰۲۴۵	۰
۱۹	وسایل نقلیه موتوری	۳۶۴۱۱	۶۶۱۴	۰
۲۰	سایر تجهیزات حمل و نقل	۰	۲۵۵۰۵۰	۰

۰	۲۴۰۸۸۰	۴۲۰۷۵	بازیافت	۲۱
۰	۲۵۰۵۶۵	۲۵۳۲۰	سایر فعالیت های خدمات مهندسی	۲۲
۰	۴۴۸۲۸	۰	مبلمان سایر مصنوعات	۲۳
۳۱۴۸۵	۱۶۴۲۵۰	۵۹۲۷۰	استخراج سایر معادن	۲۴
۲۳۳۴۳۴	۴۱۵۶۳۵	۰	استخراج کانی های فلزی	۲۵
۰	۱۱۱۸۵	۰	فعالیت های پشتیبانی و کمکی حمل و نقل؛ فعالیت های آژانس های مسافرتی	۲۶

• مأخذ: سازمان صنعت، معدن و تجارت استان سمنان



ادامه جدول شماره (۴۸): میزان سرمایه‌گذاری بر حسب میلیون ریال در صنایع
استان سمنان به تفکیک شهرستان تا پایان سال ۱۴۰۱

ردیف	گروه صنعتی جمع	مهدیشهر	گرمسار	سرخره
		۸۵۵۵۳۹۶	۶۱۴۷۲۲۸۸.۸۵	۳۷۴۹۸.۸۰۵
۱	محصولات غذایی و آشامیدنی	۱۸۴۰۰	۵۵۵۶۶۸۴	۵۹۴۶۵
۲	ساخت منسوجات	۲۵۹۵۵	۲۶۱۷۹۳۳	۰
۳	پوشاک و عمل آوردن پوست خز	۲۰۵۷۹۱	۱۹۷۹۲۲	۰
۴	دباغی، چرم، کیف، چمدان، کفش	۲۷۳۶۰	۱۳۶۷۴۹	۰
۵	چوب و محصولات چوبی بجز مبیل	۲۵۶	۱۷۳۵۲۵۴	۱۴۵۰
۶	ساخت کاغذ و محصولات کاغذی	۰	۳۰۷۱۹۹۴	۲۵۰۸۱۰
۷	انتشار و چاپ و تکثیر	۱۹۵۰	۰	۰
۸	کک و فرآورده های حاصل از نفت	۰	۱۷۴۹۴۹۵	۱۸۲۴۲
۹	ساخت مواد و محصولات شیمیایی	۵۹۱۷۰۰	۱۳۷۰۱۸۹۵.۵	۱۶۹۶۴۴۶
۱۰	محصولات از لاستیک و پلاستیک	۲۰۷۱۸	۷۰۶۵۹۷۱	۷۶۴۰۶.۵
۱۱	سایر محصولات کانی غیرفلزی	۴۱۲۰۵۶	۴۳۱۱۱۴۱.۳۵	۸۹۲۶۵۳
۱۲	ساخت فلزات اساسی	۵۹۶۶۱	۵۲۶۹۳۵۷	۴۸۴۸
۱۳	محصولات فلزی فابریکی	۱۳۷۴۰۴	۳۶۷۶۸۵۹	۳۶۵۶۰
۱۴	ساخت ماشین آلات و تجهیزات	۱۰۶۳۴۳.۵	۶۱۲۹۸۸۹	۷۶۵۲
۱۵	ماشین آلات دفتری و حسابداری	۰	۴۲۹۱۴۸	۲۸۱۸۸
۱۶	ماشین آلات و دستگاههای برقی	۶۴۲۱۶۳۴	۱۶۷۸۷۷۱	۳۵۵۰۲۲
۱۷	رادیو تلویزیون وسایل ارتباط	۰	۳۱۰۹۸۸	۰
۱۸	ابزار پزشکی، اپتیکی، دقیق، ساعت	۰	۹۰۵۹۸۸	۰
۱۹	وسایل نقلیه موتوری	۴۴۱۳۴۶	۴۲۵۴۳۶	۱۹۰۶۱۶
۲۰	سایر تجهیزات حمل و نقل	۱۴۷۶	۲۸۷۹۸	۰

۰	۷۳۰۶۱۹	۱۲۱۲۹	باز یافت	۲۱
۰	۴۱۵۵۴۳	۰	سایر فعالیت های خدمات مهندسی	۲۲
۱۹۶۵۲	۷۱۳۷۵۹	۲۵۰۰۰	مبلمان سایر مصنوعات	۲۳
۱۱۱۷۹۸	۶۱۲۰۹۵	۴۶۲۱۶	استخراج سایر معادن	۲۴
۰	۰	۰	استخراج کانی های فلزی	۲۵
۰	۰	۰	فعالیت های پشتیبانی و کمکی حمل و نقل؛ فعالیت های آژانس های مسافرتی	۲۶

• مأخذ: سازمان صنعت، معدن و تجارت استان سمنان



ادامه جدول شماره (۴۸): میزان سرمایه‌گذاری بر حسب میلیون ریال در صنایع استان سمنان به تفکیک شهرستان تا پایان سال ۱۴۰۱

ردیف	گروه صنعتی جمع	سمنان		استان سمنان
		دامغان	سمنان	
		۱۷۱۴۳۱۹۰.۴۶	۴۷۳۱۶۴۳۵.۵۵	۱۶۷۶۹۶۶۷۹.۲
۱	محصولات غذایی و آشامیدنی	۹۳۵۸۸	۶۷۴۶۵۵.۶۹	۷۷۱۰۰۸۲.۱۹
۲	ساخت منسوجات	۱۱۲۱۱۸	۵۰۷۶۳۰۳	۸۰۸۹۸۵۰.۴
۳	پوشاک و عمل آوردن پوست خز	۳۸۰۴۳	۵۱۹۳	۴۶۸۸۰۴
۴	دباغی، چرم، کیف، چمدان، کفش	۰	۴۰۱۶۱	۲۵۳۱۵۰
۵	چوب و محصولات چوبی بجز میل	۴۲۰	۱۱۶۳۲۷	۱۸۷۱۴۵۷
۶	ساخت کاغذ و محصولات کاغذی	۳۲۰۰	۸۹۸۸۹۵	۶۸۱۵۷۴۶
۷	انتشار و چاپ و تکثیر	۰	۰	۱۹۵۰
۸	کک و فرآورده‌های حاصل از نفت	۱۶۵۰۳	۱۷۱۶۴۶۰	۴۳۲۷۱۲۰
۹	ساخت مواد و محصولات شیمیایی	۱۳۶۳۱۶	۱۴۱۱۶۱۹۸.۱	۳۱۳۳۶۱۰.۱۶
۱۰	محصولات از لاستیک و پلاستیک	۲۳۲۷۰	۳۱۳۷۴۵۳.۳	۱۱۸۰۷۷۱۶.۸
۱۱	سایر محصولات کانی غیر فلزی	۵۲۱۲۲۰	۷۸۳۵۱۱۸.۹۲	۱۷۳۹۸۱۹۵.۷۳
۱۲	ساخت فلزات اساسی	۴۶۹۹۵۴۵	۳۲۶۷۶۴۰	۳۷۳۶۲۰۷۲
۱۳	محصولات فلزی فابریکی	۱۴۶۹۴۲	۱۰۵۳۷۷۴.۲	۵۲۹۱۴۱۴.۷۶
۱۴	ساخت ماشین آلات و تجهیزات	۲۲۴۴۴۶	۲۳۰۱۲۴۵	۹۰۶۵۰۹۹.۵
۱۵	ماشین آلات دفتری و حسابداری	۰	۰	۴۵۷۳۳۶
۱۶	ماشین آلات و دستگاه‌های برقی	۱۴۵۱۱۳	۱۴۱۹۴۲۱.۶۴	۱۱۲۶۱۸۶۵.۶۴
۱۷	رادیو تلویزیون وسایل ارتباط	۱۶۳۸۱۱	۲۵۰۴۸	۳۳۶۰۳۶
۱۸	ابزار پزشکی، اپتیکی، دقیق، ساعت	۱۰۰۴۴۷	۶۷۴۷۹۳	۱۷۱۱۴۷۳
۱۹	وسایل نقلیه موتوری	۷۴۵۱۸	۴۱۸۳۱۴۹.۷	۵۳۵۸۰۹۰.۷
۲۰	سایر تجهیزات حمل و نقل	۰	۵۰۴۶۴	۳۳۵۷۸۸

۱۰۵۱۰۰۹	۲۲۹۴۶	۲۳۶۰	بازیافت	۲۱
۷۵۴۰۹۹	۲۷۶۵۱	۳۵۰۲۰	سایر فعالیت‌های خدمات مهندسی	۲۲
۱۳۲۴۸۷۵.۹	۷۴۶۱	۳۹۳۳۹۲	مبلمان سایر مصنوعات	۲۳
۱۴۲۴۴۵۴	۱۰۸۰۹۵	۲۹۳۳۶۳	استخراج سایر معادن	۲۴
۱۰۰۰۵۱۹	۲۱۰۴	۰	استخراج کانی‌های فلزی	۲۵
۱۱۱۸۵	۹۷۱۱۸۸	۰	فعالیت‌های پشتیبانی و کمکی حمل و نقل؛ فعالیت‌های آژانس‌های مسافرتی	۲۶
۹۷۱۱۸۸	۰	۰	استخراج زغال سنگ ولینیت .. (۱۰)	۲۷



جدول شماره (۴۹): میزان اشتغال بر حسب نفر در صنایع استان سمنان به تفکیک شهرستان تا پایان سال ۱۴۰۱

ردیف	گروه صنعتی جمع	آرادان	شاهرود	میامی	مهدیشهر	گرمسار
۱	محصولات غذایی و آشامیدنی	۱۴۹	۱۳۱۸	۴	۱۲	۲۲۶۳۷
۲	ساخت منسوجات	۲۹	۱۰۲	۱۸۵	۷۲	۹۷۱
۳	پوشاک و عمل آوردن پوست خز	۰	۷۴	۰	۹۲	۳۵
۴	دباغی، چرم، کیف، چمدان، کفش	۰	۱۱	۰	۲۳۲	۱۷۴
۵	چوب و محصولات چوبی بجز مبیل	۰	۳۶	۰	۶	۶۸۳
۶	ساخت کاغذ و محصولات کاغذی	۱۵۹	۱۵۰	۱۴	۰	۹۲۲
۷	انتشار و چاپ و تکثیر	۰	۰	۰	۵	۰
۸	کک و فرآورده های حاصل از نفت	۴۴	۱۶۰	۵	۰	۱۴۵۵
۹	ساخت مواد و محصولات شیمیایی	۴۰۴	۱۹۸	۱۱	۱۰۰	۴۵۵۸
۱۰	محصولات از لاستیک و پلاستیک	۲۶	۱۰۳۳	۰	۳۷	۲۴۹۳
۱۱	سایر محصولات کانی غیرفلزی	۳۶۷	۱۳۱۴	۹۲	۳۷۰	۱۶۲۱
۱۲	ساخت فلزات اساسی	۳۷۷	۸۲۴	۷۰	۷۲	۱۸۶۰
۱۳	محصولات فلزی فابریکی	۹	۴۱۹	۰	۳۸	۱۳۱۹
۱۴	ساخت ماشین آلات و تجهیزات	۱۳	۲۱۳	۰	۱۳۲	۲۱۹۴
۱۵	ماشین آلات دفتری و حسابداری	۰	۰	۰	۰	۱۰۰
۱۶	ماشین آلات و دستگاههای برقی	۰	۸۶۰	۰	۵۶۶	۱۰۲۳
۱۷	رادیو تلویزیون وسایل ارتباط	۰	۰	۰	۰	۱۳۵
۱۸	ابزار پزشکی، اپتیکی، دقیق، ساعت	۰	۸۶	۰	۰	۳۷۰
۱۹	وسایل نقلیه موتوری	۴۶	۲۳	۰	۷۶۶	۱۷۶
۲۰	سایر تجهیزات حمل و نقل	۰	۴۳	۰	۵	۱۳

۳۱۴	۵	۰	۸۲	۱۵	بازیافت	۲۱
۲۴۹	۰	۰	۸۷	۲۸	سایر فعالیت‌های خدمات مهندسی	۲۲
۳۷۵	۶	۰	۹۰	۰	مبلمان سایر مصنوعات	۲۳
۱۳۴	۳۶	۳۳	۶۲	۲۶	استخراج سایر معادن	۲۴
۰	۰	۷۵	۵۹	۰	استخراج کانی‌های فلزی	۲۵
۰	۰	۰	۱۲	۰	فعالیت‌های پشتیبانی و کمکی حمل و نقل؛ فعالیت‌های آژانس‌های مسافرتی	۲۶
۰	۰	۰	۰	۰	استخراج زغال سنگ و لینییت .. (۱۰)	۲۷



ادامه جدول شماره (۴۹): میزان اشتغال بر حسب نفر در صنایع استان سمنان به تفکیک شهرستان

ردیف	گروه صنعتی جمع	سرخه	سمنان	دامغان	استان
۱	محصولات غذایی و آشامیدنی	۱۱۳	۶۸۶	۳۸۰۱	۵۹۴۷۴
۲	ساخت منسوجات	۰	۰	۱۳۰	۳۶۵۸
۳	پوشاک و عمل آوردن پوست خز	۰	۰	۶۰	۳۱۰
۴	دباغی، چرم، کیف، چمدان، کفش	۰	۰	۰	۵۳۲
۵	چوب و محصولات چوبی بجز میل	۶	۱۷۵	۳۸	۹۴۴
۶	ساخت کاغذ و محصولات کاغذی	۲۲	۱۰۱۷	۶	۲۲۹۰
۷	انتشار و چاپ و تکثیر	۰	۰	۰	۵
۸	کک و فرآورده های حاصل از نفت	۳۵	۱۷۴	۸۰	۱۹۵۳
۹	ساخت مواد و محصولات شیمیایی	۸۱۱	۳۲۲۴	۱۵۰	۹۴۵۶
۱۰	محصولات از لاستیک و پلاستیک	۹۰	۱۶۰۵	۳۷	۵۳۲۱
۱۱	سایر محصولات کانی غیر فلزی	۱۴۵۴	۱۵۳۱	۹۳۶	۷۶۸۵
۱۲	ساخت فلزات اساسی	۲۶	۱۵۹۸	۹۶۳	۵۷۹۰
۱۳	محصولات فلزی فابریکی	۵۳	۶۹۵	۴۱۳	۲۹۴۶
۱۴	ساخت ماشین آلات و تجهیزات	۱۳۸	۱۰۵۱	۶۲	۳۸۰۳
۱۵	ماشین آلات دفتری و حسابداری	۱۷	۰	۰	۱۱۷
۱۶	ماشین آلات و دستگاههای برقی	۲۲۵	۴۸۰	۹۴	۳۲۴۸
۱۷	رادیو تلویزیون و وسایل ارتباط	۰	۳۶	۰	۱۷۱
۱۸	ابزار پزشکی، اپتیکی، دقیق، ساعت	۰	۶۷۵	۳۳	۱۱۶۴
۱۹	وسایل نقلیه موتوری	۳۹۳	۲۰۳۷	۲۸۱	۳۷۲۲
۲۰	سایر تجهیزات حمل و نقل	۰	۲۰	۰	۸۱

۴۵۳	۲۱	۱۶	۰	بازیافت	۲۱
۴۴۱	۲۸	۴۹	۰	سایر فعالیت های خدمات مهندسی	۲۲
۶۱۲	۳۲	۹۶	۱۳	مبلمان سایر مصنوعات	۲۳
۵۴۵	۱۰۱	۱۰۸	۴۵	استخراج سایر معادن	۲۴
۱۷۶	۴۲		۰	استخراج کانی های فلزی	۲۵
۱۲	۰	۰	۰	فعالیت های پشتیبانی و کمکی حمل و نقل؛ فعالیت های آژانس های مسافرتی	۲۶
۱۰۵	۱۰۵	۰	۰	استخراج زغال سنگ و لینییت	۲۷



جدول شماره (۵۰): وضعیت معادن فعال شهرستان میامی تا پایان سال ۱۴۰۱

ردیف	ماده معدنی	تعداد	میزان ذخیره قطعی (هزار تن)	میزان ذخیره احتمالی (هزار تن)
۱	کرومیت	۸	۶۵۴	۷۸۶
۲	مرمریت	۷	۱۰۲۶	۱۹۷۰
۳	مس	۱۹	۶۹۳۳	۱۰۶۳۸
	جمع	۳۴	۸۶۱۳	۱۳۳۹۴

• مأخذ: سازمان صنعت، معدن و تجارت استان سمنان

ادامه جدول شماره (۵۰): وضعیت معادن فعال شهرستان میامی در سال ۱۴۰۱

ردیف	ماده معدنی	استخراج سالیانه (تن)	اشتغال (نفر)	میزان سرمایه (میلیون ریال)
۱	کرومیت	۱۶۰۷۵	۱۰۴	۶۲۲۳۱.۵
۲	مرمریت	۵۸۵۰۰	۳۳	۹۲۸۲۷.۵
۳	مس	۶۰۴۹۳۵	۱۸۹	۲۰۷۵۲۸۶
	جمع	۶۷۹۵۱۰	۳۲۶	۲۲۳۰۳۴۵

• مأخذ: سازمان صنعت، معدن و تجارت استان سمنان

جدول شماره (۵۱): وضعیت معادن فعال شهرستان شاهرود تا پایان سال ۱۴۰۱

ردیف	ماده معدنی	تعداد	میزان ذخیره قطعی (هزار تن)	میزان ذخیره احتمالی (هزار تن)
۱	بوکسیت	۰	۰	۰
۲	سیلیس	۵	۶۰۳۲.۲	۱۱۹۲۴
۳	شن و ماسه	۳	۱۵۲۳.۵	۲۸۷۶.۵
۴	مس	۳۴	۶۸۶۳.۱	۹۲۵۳
۵	سنگ آهک	۱۷	۲۲۱۱۵.۹	۵۱۶۴۰.۹
۶	سنگ آهن	۲	۲۷۳۰	۲۰۰۰
	مجموع	۶۱	۳۹۲۶۴.۹	۷۷۶۹۴.۴

• مأخذ: سازمان صنعت، معدن و تجارت استان سمنان

ادامه جدول شماره (۵۱): وضعیت معادن فعال شهرستان شاهرود تا پایان سال ۱۴۰۱

ردیف	ماده معدنی	استخراج سالیانه (تن)	اشتغال (نفر)	میزان سرمایه (میلیون ریال)
۱	بوکسیت	۰	۰	۰
۲	سیلیس	۲۶۶۰۰	۱۶	۶۸۸۷
۳	شن و ماسه	۱۰۴۵۰۰	۹	۸۳۱۵
۴	مس	۴۸۸۵۹۵	۳۸۵	۹۷۳۱۱۷.۷
۵	سنگ آهک	۳۹۰۵۰۰	۷۵	۶۲۸۱۸.۷
۶	سنگ آهن	۲۲۸۰۰۰	۵۵	۱۱۵۰۱۶۶.۷
	مجموع	۱۲۳۸۱۹۵	۵۴۰	۲۲۰۱۳۰۴.۶

• مأخذ: سازمان صنعت، معدن و تجارت استان سمنان

ادامه جدول شماره (۵۱): وضعیت معادن راکد شهرستان شاهرود تا پایان سال ۱۴۰۰

در صورت آغاز فعالیت			میزان ذخیره احتمالی (هزار تن)	میزان ذخیره قطعی (هزار تن)	تعداد	ماده معدنی
میزان سرمایه مورد نیاز (میلیون ریال)	اشتغال	میزان استخراج در سال (هزار تن)				
۳۱۸۰.۲	۱۳	۳.۶۱۵	۶۴	۲۹.۰۵	۳	باریت
۶۵۷.۵	۷	۷	۳۵۲۰	۱۷۶۰	۱	فلدسپات
۱۱۳۰.۹	۲۹	۵۰	۲۰۰۴	۱۱۷۲	۵	خاکصنعتی
۴۹۳۰.۸	۱۵	۸.۵	۱۴۷	۴۴۸۱۵	۳	زغالسنگ
۹۰۰۰۰	۳	۳۵۰	۱۵۰۰	۷۷۵	۱	بوکسیت
۳۲۲۷۸	۲۸	۷۰.۵	۱۱۶۲۹.۶	۵۶۳۹.۶	۵	آهک
۳۳۱۱.۷	۱۱	۲۰	۲۵۸	۱۷۱	۲	آهن
۴۶۸۰	۶	۳۰	۵۵۰	۳۹۵	۲	سنگلاشه
۷۴۷	۲	۲۰	۱۹۰	۱۰۰	۱	گچ
۲۵۸۸	۶	۸	۱۲۶	۸۴	۱	مرمریت
۷۶.۴	۱۴	۱۲.۶	۴۰۱.۵	۲۷۶.۷	۴	سیلیس
۳۰۰	۲	۵۰.۵	۶۹۳	۴۶۲	۱	شنوماسه
۰	۳	۸.۸۱۴	۰	۳۱۶۸	۱	پتاس
۵۰۵۶۷.۵	۴۲	۶۱.۸۷۵	۱۱۱۰	۶۳۵	۵	مس
۱۱۲۹۵	۶	۶۰	۷۰۰۰	۳۵۰۰	۱	مارل
۸۶۲۸.۲	۳	۲.۵	۱۰	۱۰	۱	منگنز
۲۳۱۰۷۶.۹	۱۹۳	۷۱۸	۲۹۲۰۸.۱	۶۲۹۹۲.۳۵	۳۷	مجموع

• مأخذ: سازمان صنعت، معدن و تجارت استان سمنان

جدول شماره (۵۲): وضعیت معادن فعال شهرستان دامغان تا پایان سال ۱۴۰۱

ردیف	ماده معدنی	تعداد	میزان ذخیره قطعی (هزار تن)	میزان ذخیره احتمالی (هزار تن)
۱	فلوئورین	۶	۹۲.۵	۷۲.۴
۲	سیلیس	۱۳	۳۴۶۳.۴	۶۳۰۰
۳	ذغالسنگ	۳۷	۱۵۱۸۲.۵	۲۱۱۸۱.۶
۴	بنتونیت	۳	۱۸۰.۵	۵۲۴
۵	مس	۹	۱۱۶۴	۲۰۹۳
۶	طلا	۱	۲۸۰۰	۲۸۸۰
۷	سرب و روی	۸	۱۶۷۵.۲	۳۹۳۱.۹
۸	آهک	۹	۸۶۶۹.۶	۱۴۵۸۲
۹	مرمریت	۸	۱۶۸۷	۲۶.۳
۱۰	سنگ لاشه	۸	۲۶۰۶۱	۴۱۷۸۷
	مجموع	۱۰۲	۶۰۹۷۹.۰۹	۹۵۹۵۴.۹

• مأخذ: سازمان صنعت، معدن و تجارت استان سمنان

ادامه جدول شماره (۵۲): وضعیت معادن فعال شهرستان دامغان تا پایان سال ۱۴۰۱

ردیف	ماده معدنی	استخراج سالیانه (تن)	اشتغال (نفر)	میزان سرمایه (میلیون ریال)
۱	فلوئورین	۸۰۱۷	۴۰	۱۶۸۶۳
۲	سیلیس	۱۷۷۳۰۰	۵۲	۱۰۶۲۳۶.۹
۳	ذغالسنگ	۴۴۰۰۹۵	۱۶۶۸	۳۰۶۶۴۱۲۹.۲۵
۴	بنتونیت	۱۲۱۲۵	۱۲	۵۳۵۴.۵
۵	مس	۹۲۲۰۰	۹۴	۷۶۰۳۹.۴
۶	طلا	۷۵۰۰۰	۲۰	۱۳۴۰۰
۷	سرب و روی	۱۰۸۷۳۲	۱۴۴	۲۴۰۷۰۲.۹
۸	آهک	۱۳۵۰۰۰	۳۶	۲۷۵۱۱.۲
۹	مرمریت	۷۹۰۰۰	۶۹	۹۵۲۴۳
۱۰	سنگ لاشه	۱۳۰۰۰۰	۲۹	۱۵۴۶۲
	مجموع	۱۲۵۷۴۶۳	۲۱۶۴	۳۱۲۵۷۹۴۲.۲

• مأخذ: سازمان صنعت، معدن و تجارت استان سمنان

ادامه جدول شماره (۵۲): وضعیت معادن راکد شهرستان دامغان تا پایان سال ۱۴۰۰

ماده معدنی	تعداد	میزان ذخیره قطعی (هزار تن)	میزان ذخیره احتمالی (هزار تن)	در صورت آغاز فعالیت	
				میزان استخراج در سال (هزار تن)	اشتغال
خاک صنعتی	۱	۷۷	۲۵۸	۲	۳
زغالسنگ	۱	۱۲	۱۶	۱	۶
سنگ آهک	۴	۹۶۸۵	۱۴۱۷۰	۱۰	۱۰
سنگ لاشه	۱	۷۵۰۰	۱۵۰۰۰	۲	۳
سیلیس	۱	۳۰۰	۹۰۰	۲۰	۴
شن و ماسه و مخلوط	۲	۱۹۹۰	۲۲۰۰	۳۰	۴
مرمریت	۲	۵۴۰	۸۱۰	۶	۱۰
مجموع	۱۲	۲۰۱۰۴	۳۳۳۵۴	۷۱	۴۰

• مأخذ: سازمان صنعت، معدن و تجارت استان سمنان



جدول شماره (۵۳): وضعیت معادن فعال شهرستان سمنان تا پایان سال ۱۴۰۱

ردیف	ماده معدنی	تعداد	میزان ذخیره قطعی (هزار تن)	میزان ذخیره احتمالی (هزار تن)
۱	باریت	۱	۱۰	۱۵
۲	بنتونیت	۲	۶۸۶.۶	۲۱۶۰
۳	خاک صنعتی	۹	۴۷۹۸.۵	۹۸۷۳
۴	زغالسنگ	۱۹	۸۶۰۱.۳	۱۸۳۴۵
۵	زئولیت	۱	۸۷	۱۷۵
	مجموع	۳۲	۱۴۱۸۳.۴	۳۰۵۶۸

• مأخذ: سازمان صنعت، معدن و تجارت استان سمنان

ادامه جدول شماره (۵۳): وضعیت معادن فعال شهرستان سمنان تا پایان سال ۱۴۰۱

ردیف	ماده معدنی	استخراج سالیانه (تن)	اشتغال (نفر)	میزان سرمایه (میلیون ریال)
۱	باریت	۲۰۰۰	۵	۶۳۴۵
۲	بنتونیت	۲۳۰۰۰	۸	۱۲۴۵۰
۳	خاک صنعتی	۶۴۷۰۰	۳۱	۱۱۳۲۵۶.۱۴
۴	زغالسنگ	۲۲۸۰۰۰	۷۱	۲۵۴۸۲.۷
۵	زئولیت	۱۶۰۰۰	۷	۱۶۱۷۵

• مأخذ: سازمان صنعت، معدن و تجارت استان سمنان

ادامه جدول شماره (۵۳): وضعیت معادن راکد شهرستان سمنان تا پایان سال ۱۴۰۰

ماده معدنی	تعداد	میزان ذخیره قطعی (هزار تن)	میزان ذخیره احتمالی (هزار تن)	در صورت آغاز فعالیت	
				میزان استخراج در سال (هزار تن)	میزان سرمایه مورد نیاز (میلیون ریال)
خاک صنعتی	۲	۲۲۷	۴۸۰	۲۱	۲۷۴۱.۵
زئولیت	۱	۲۶۰	۵۰۰	۱۰	۸۶۰
آهک	۳	۵۵۶۰	۶۴۳۰	۶۰	۸۳۷۲.۸
زغال سنگ	۱	۹.۹	۱۵	۲	۵۸۴۵.۲
سنگ لاشه	۸	۴۲۵۰	۹۱۴۰	۵۵	۶۷۰۰.۵
آهن	۱	۵۰	۰	۱۰	۲۴۲۵
سنگ چینی	۱	۲۰۰	۳۰۰	۲۰	۳۴۹۰
سیلیس	۳	۱۶۵۵.۳	۱۸۱۳	۲۶.۳	۶۸۵۰.۳
شن وماسه	۱	۱۶۰۰	۳۰۰۰	۳۰	۵۵۷.۵
فلدسپات	۱	۸۰	۱۶۰	۸	۲۵۳۰
مجموع	۲۲	۱۳۸۹۲	۲۱۸۳۸	۲۴۲.۳	۳۷۳۷۳

• مأخذ: سازمان صنعت، معدن و تجارت استان سمنان



جدول شماره (۵۴): وضعیت معادن فعال شهرستان مهدیشهر تا پایان سال ۱۴۰۱

ردیف	ماده معدنی	تعداد	میزان ذخیره قطعی (هزار تن)	میزان ذخیره احتمالی (هزار تن)
۱	سنگ لاشه	۳۰	۲۱۴۷۱.۷۵	۳۹۹۲۸.۷
	مجموع	۳۰	۲۱۴۷۱.۷۵	۳۹۹۲۸.۷

• مأخذ: سازمان صنعت، معدن و تجارت استان سمنان

ادامه جدول شماره (۵۴): وضعیت معادن فعال شهرستان مهدیشهر تا پایان سال

۱۴۰۱

ردیف	ماده معدنی	استخراج سالیانه (تن)	اشتغال (نفر)	میزان سرمایه (میلیون ریال)
۱	سنگ لاشه	۴۹۹۵۰۰	۱۴۴	۸۴۲۲۶.۳
	مجموع	۴۹۹۵۰۰	۱۴۴	۸۴۲۲۶.۳

• مأخذ: سازمان صنعت، معدن و تجارت استان سمنان

ادامه جدول شماره (۵۴): وضعیت معادن راکد شهرستان مهدیشهر تا پایان ۱۴۰۰

ماده معدنی	تعداد	میزان ذخیره		در صورت آغاز فعالیت	
		میزان ذخیره قطعی (هزار تن)	میزان ذخیره احتمالی (هزار تن)	میزان استخراج در سال (هزار تن)	میزان سرمایه مورد نیاز (میلیون ریال) اشتغال
آهک	۲	۲۶۹۰	۵۵۰۰	۱۵	۲
گچ	۲	۱۵۴۸	۳۴۴۸	۱۲۵	۶
سنگ لاشه	۵	۲۲۴۳	۷۴۳	۸۵	۲۶
مخلوط کوهی	۱	۲۶۰	۳۵۰	۲۵	۵
مجموع	۱۰	۶۷۴۱	۱۰۰۴۱	۲۵۰	۳۹



جدول شماره (۵۵): وضعیت معادن فعال شهرستان سرخه تا پایان سال ۱۴۰۱

ردیف	ماده معدنی	تعداد	میزان ذخیره قطعی (هزار تن)	میزان ذخیره احتمالی (هزار تن)
۱	سنگ نمک	۷	۷۱۶۵	۱۶۴۹۴
۲	گوگرد	۱	۱۵۵	۹۳۰
۳	سنگ لاشه	۲	۶۷۶۳	۱۲۲۴۸
۴	سنگ گچ	۶۰	۱۶۳۰۹۳.۸	۲۹۸۴۸۴.۸
۵	زئولیت	۷	۱۰۰۲۷	۹۰۶۰
	مجموع	۷۷	۱۸۷۲۰۳.۸	۳۳۷۲۱۶.۸

• مأخذ: سازمان صنعت، معدن و تجارت استان سمنان

ادامه جدول شماره (۵۵): وضعیت معادن فعال شهرستان سرخه تا پایان سال ۱۴۰۱

ردیف	ماده معدنی	استخراج سالیانه (تن)	اشتغال (نفر)	میزان سرمایه (میلیون ریال)
۱	سنگ نمک	۴۴۸۰۰۰	۷۰	۴۵۶۱۲.۸
۲	گوگرد	۱۰۰۰۰	۶	۳۴۲۰
۳	سنگ لاشه	۱۴۰۰۰۰	۱۱	۱۰۵۰۵۰
۴	سنگ گچ	۷۵۷۲۰۰۰	۴۹۷	۶۳۴۸۱۳
۵	زئولیت	۸۹۰۰۰	۲۸	۳۱۷۸۵
	مجموع	۸۱۲۹۱۶۰	۶۱۰	۸۲۰۶۸۰.۸

• مأخذ: سازمان صنعت، معدن و تجارت استان سمنان

ادامه جدول شماره (۵۵): وضعیت معادن راکد شهرستان سرخه تا پایان سال ۱۴۰۰

ماده معدنی	تعداد	میزان ذخیره		در صورت آغاز فعالیت	
		میزان ذخیره قطعی (هزار تن)	میزان ذخیره احتمالی (هزار تن)	میزان استخراج در سال (هزار تن)	میزان سرمایه مورد نیاز (میلیون ریال) اشتغال
گچ	۴	۱۹۰۰	۳۶۱۰	۱۶۰	۱۷
سیلیس	۱	۱۰۰	۴۲۰	۱۰	۲
مارل	۱	۸۰۰	۱۶۰۰	۸۰	۱۳
نمک	۳	۱۹۰۰	۲۸۲۹	۸۴	۱۰
دولومیت	۱	۲۱۵	۰	۱۰	۵
مجموع	۱۰	۴۹۱۵	۸۴۵۹	۳۴۴	۴۷



جدول شماره (۵۶): وضعیت معادن فعال شهرستان آرادان تا پایان سال ۱۴۰۱

ردیف	ماده معدنی	تعداد	میزان ذخیره قطعی (هزار تن)	میزان ذخیره احتمالی (هزار تن)
۱	سنگ لاشه	۶	۸۴۶	۱۶۱۰
۲	گچ	۱۱	۱۲۸۸۰	۲۲۵۵۰
	مجموع	۱۷	۱۳۷۲۶	۲۴۱۶۰

• مأخذ: سازمان صنعت، معدن و تجارت استان سمنان

ادامه جدول شماره (۵۶): وضعیت معادن فعال شهرستان آرادان تا پایان سال ۱۴۰۱

ردیف	ماده معدنی	استخراج سالیانه (تن)	اشتغال (نفر)	میزان سرمایه (میلیون ریال)
۱	سنگ لاشه	۸۱۰۰۰	۳۰	۴۵۶۹.۲
۲	گچ	۷۸۰۰۰۰	۶۳	۴۰۲۰۴.۵
	مجموع	۸۶۱۰۰۰	۹۳	۴۴۷۷۳.۷۸

• مأخذ: سازمان صنعت، معدن و تجارت استان سمنان

ادامه جدول شماره (۵۶): وضعیت معادن راکد شهرستان آرادان تا پایان سال ۱۴۰۰

ماده معدنی	تعداد	میزان ذخیره قطعی (هزار تن)	میزان ذخیره احتمالی (هزار تن)	در صورت آغاز فعالیت	
				میزان استخراج در سال (هزار تن)	میزان سرمایه مورد نیاز (میلیون ریال)
گچ	۱	۲۰۶.۷	۲۵۰	۱۵۰	۱۴۶۵
سنگ لاشه	۱	۶۴۹۰	۱۵۲۰۰	۶	۵۰۰
سولفات سدیم	۱	۷۴۶	۱۴۱۰	۱۰	۷۰۰۰۰
مجموع	۳	۸۷۵۰	۱۹۱۶۰	۱۶۶	۷۱۹۶۵

• مأخذ: سازمان صنعت، معدن و تجارت استان سمنان



جدول شماره (۵۷): وضعیت معادن فعال شهرستان گرمسار تا پایان سال ۱۴۰۱

ردیف	ماده معدنی	تعداد	میزان ذخیره قطعی (هزار تن)	میزان ذخیره احتمالی (هزار تن)
۱	نمک	۲۸	۲۷۴۵۹.۹	۴۰۸۷۰
۲	سولفات سدیم	۴	۱۳۰	۰
۳	سنگ لاشه	۴۹	۶۷۷۸۲.۸۵	۱۳۸۴۷۲.۴
۴	مخلوط کوهی	۱۷	۱۶۶۸۵	۳۸۶۰۰
	مجموع	۹۸	۱۱۲۰۵۷.۷	۲۰۷۹۷۲.۴

• مأخذ: سازمان صنعت، معدن و تجارت استان سمنان

ادامه جدول شماره (۵۷): وضعیت معادن فعال شهرستان گرمسار تا پایان سال

۱۴۰۱

ردیف	ماده معدنی	استخراج سالیانه (تن)	اشتغال (نفر)	میزان سرمایه (میلیون ریال)
۱	نمک	۱۰۲۴۵۸۰	۲۶۳	۴۸۴۱۷۵.۷
۲	سولفات سدیم	۲۴۰۰۰	۸۱	۱۰۸۴۳.۸
۳	سنگ لاشه	۳۵۷۷۰۰	۲۱۴	۴۶۴۷۷.۷۲
۴	مخلوط کوهی	۶۱۷۵۹۹	۹۲	۱۳۱۹۴۸.۷
	مجموع	۲۰۲۳۸۷۹	۶۵۰	۶۶۶۴۱۶

• مأخذ: سازمان صنعت، معدن و تجارت استان سمنان

ادامه جدول شماره (۵۷): وضعیت معادن راکد شهرستان گرمسار تا پایان سال

۱۴۰۱

ماده معدنی	تعداد	میزان		در صورت آغاز فعالیت	
		ذخیره قطعی (هزار تن)	ذخیره احتمالی (هزار تن)	میزان استخراج در سال (هزار تن)	میزان سرمایه مورد نیاز (میلیون ریال)
آهک	۱	۲۰۰۰	۷۰۰۰	۱۰	۵۴۲۶
گچ	۱	۷۹۰	۲۲۹۰	۷۰	۴۷۱۷
لاشه	۴	۹۷۴	۱۰۷۹	۳۰	۴۷۶۸.۷
نمک	۲	۱۱۱۰	۲۲۲۰	۱۵	۲۲۹۱
سولفات سدیم	۳	۱۱۵	۰	۱۹	۸۴۳.۸
مجموع	۱۱	۴۹۸۹	۱۲۵۸۹	۱۴۴	۱۸۰۴۶.۵





قابلیت‌ها، توانمندی‌ها و مزایای بخش کشاورزی

- وجود مجموع اراضی سالانه و دائمی کشاورزی قابل کشت
- وجود اقلیم متنوع و مناسب جهت کشت انواع محصولات زراعی و باغی
- امکان بهره‌برداری از خاک حاصل خیز و آب با کیفیت در عرض‌های شمالی استان
- تعداد سردخانه: ۲۴ واحد با ظرفیت ۹۵۰۶۹ تن
- تعداد انبارها: ۵۱ واحد با ظرفیت ۳۱۲۲۰۰ تن
- وجود ۲ مرکز تحقیقات، ۷ مرکز آموزشی و ۷ ایستگاه پژوهشی در بخش کشاورزی استان
- ضریب مکانیزاسیون استان: ۱.۸۸ اسب بخار در هکتار
- نزدیکی به تهران بعنوان بازار بزرگ مصرف محصولات خام و فرآوری شده
- امکان بهره‌برداری از رویشگاه‌های طبیعی و مرتعی گیاهان دارویی در پراکنشی با تنوع ۲۵ گونه
- فراهم بودن زیر ساخت‌های لازم برای توسعه فعالیت‌های دامی (پروراندی و پرورش گاوشیری و پرورش شتر)
- وجود باغات پسته و امکان ایجاد ۲۰ واحد تعداد کل مرکز فرآوری پسته
- تولید محصولات کشاورزی متنوع اعم از زراعی و باغی نظیر گندم، جو، حبوبات، پنبه، صیفی‌جات دانه‌های روغنی، تولید محصولات باغی شامل پسته، انگور، زردآلو، زیتون، گردو، انار، سیب و ...
- وجود ظرفیت‌های خالی جهت سرمایه‌گذاری در زمینه صنایع تبدیلی، فرآوری و بسته‌بندی با توجه به مازاد تولید ۷۰ درصدی انواع محصولات کشاورزی در استان
- سازگاری استان برای تولید محصولات ارز آور و مقاوم به شوری و نیاز آبی کم مثل پسته و ... ظرفیت کل فرآوری محصولات کشاورزی استان
- امکان استقرار فعالیت‌های تولیدی مبتنی بر شترمرغ
- وجود واحدهای مطلوب تولید محصولات گلخانه‌ای در سطح استان با توجه به نزدیکی به بازار تهران.
- وجود پتانسیل‌های لازم برای سرمایه‌گذاری در تولید ماشین‌ها و ادوات کشاورزی در شهرک‌های صنعتی استان با توجه به عدم استقرار این صنعت در استان

جدول شماره (۵۸): مساحت اراضی کشاورزی، جنگل‌ها، مراتع و بیابان‌های تحت پوشش استان سمنان بر حسب هکتار .

شاخص						استان سمنان
کل اراضی سالانه و دائمی کشاورزی قابل کشت	بیابان	مرتع			جنگل	
		فقیر	نیمه متراکم	متراکم		
۱۹۷۳۵۱	۵۲۷۴۳۶۴	۲۹۳۲۹۹۲	۵۸۳۶۶۸	۲۲۴۹۴۷	۳۵۲۲۱۵	

• مأخذ: سازمان جهاد کشاورزی استان سمنان



جدول شماره (۵۹): مساحت اراضی کشاورزی، جنگل‌ها، مراتع و بیابان‌های تحت پوشش استان سمنان به تفکیک شهرستان بر حسب هکتار در سال ۱۴۰۱.

شاخص						
کل اراضی سالانه و دائمی کشاورزی قابل کشت	بیابان	مرتع			جنگل	
		فقیر	نیمه متراکم	متراکم		
۱۶۱۲۴	۳۰۸۱۲۷	۱۰۱۳۳۵	۲۸۹۸۷	۶۱۱۱	۸۲۷۹	آرادان
۳۳۳۸۳	۶۷۲۳۶۴	۳۶۱۶۸۲	۱۶۸۰۹۲	۱۳۷۸۴	۸۰۲۷۳	دامغان
۵۳۲۰	۷۵۰۶۰۳	۱۰۲۴۳۵	۳۹۲۷۶	۱۹۶۲۸	۱۸۸۶۵	سرخه
۹۶۱۰	۷۴۶۳۹۷	۲۳۳۴۹۷	۸۸۵۲۴	۱۵۲۶۸	۱۳۰۵۸	سمنان
۴۲۸۱۸	۲۴۴۸۹۴۱	۱۵۴۴۸۲۹	۱۴۱۴۳۴	۸۷۳۰۹	۱۱۰۴۷۸	شاهرود
۳۱۸۸۰	۲۸۴۸۷۳	۷۸۳۲۷	۳۲۰۰۰	۱۳۵۳	۱۰۶۱۳	گرمسار
۵۰۵۹	۰	۲۳۲۸۲	۳۳۳۴۹	۷۰۳۶۹	۶۰۹۲۸	مهدیشهر
۵۳۱۵۷	۶۳۰۵۹	۴۸۷۶۰۵	۵۲۰۰۶	۱۱۱۲۵	۴۹۷۲۷	میامی
۱۹۸۱۹۱	۵۲۵۷۴۲۱	۲۹۳۲۷۷۶	۵۸۳۶۶۸	۲۲۴۹۴۷	۳۵۲۲۱۵	استان سمنان

• مأخذ: سازمان جهاد کشاورزی استان سمنان



جدول شماره (۶۰): میزان تولید سالانه محصولات کشاورزی بر حسب تن در سال ۱۴۰۱

عنوان محصولات تولیدی	میزان تولید سالانه
زراعی	۹۱۲۲۶۳
باغی	۴۵۶۰۰۰
دامی	۲۱۱۰۰۰
طیور	۸۷۴۲۲
شیلات	۱۴۰۰
عسل	۴۰۳
جمع	۱۶۶۸۴۸۸

جدول شماره (۶۱): مهمترین محصولات عمده زراعی و باغی استان سمنان

نوع محصول	
زراعی	گندم، جو، یونجه، جالیز، صیفی جات، ذرت، سیب زمینی، ...
باغی	زیتون، انار، انجیر، پسته، گردو، انگور، آلو، بادام، ..

• مأخذ- سازمان جهاد کشاورزی استان سمنان



جدول شماره (۶۲): سطح زیر کشت، میزان تولید، عملکرد محصولات عمده زراعی
استان سمنان در سال ۱۴۰۱

ردیف	نوع محصول	سطح زیر کشت (هکتار)	میزان تولید (تن)	عملکرد (کیلوگرم در هکتار)
۱	گندم آبی	۲۱۶۸۶	۸۹۸۳۳	۴۱۴۲
۲	گندم دیم	۱۰۷۰۰	۱۲۶۲۶	۱۱۸۰
۳	جو آبی	۲۲۰۳۰	۷۷۰۰۰	۳۴۹۵
۴	جو دیم	۴۷۶۴	۴۳۰۰	۹۰۳
۵	ذرت علوفه ای (و سایر علوفه)	۳۰۸۹	۱۹۱۲۹۰	۶۱۹۲۶
۶	یونجه آبی	۱۱۰۴۵	۱۸۳۱۵۱	۱۶۵۸۲
۷	خربزه	۳۳۰۹	۷۷۳۹۹	۲۳۳۹۰
۸	طالبی و گرمک	۲۷۶	۵۲۶۷	۱۹۰۸۳
۹	هندوانه	۲۲۶	۵۴۶۶	۲۴۲۳۹
۱۰	هندوانه آجیلی	۲۷۷	۲۱۹	۷۹۱
۱۱	خیار	۲۱۹	۳۶۱۸	۱۶۵۲۱
۱۲	گوجه فرنگی	۵۸۹	۱۵۲۰۴	۲۵۸۱۳
۱۳	بادمجان	۹۴	۱۸۶۱	۱۹۷۹۸
۱۴	سبزیجات برگی	۱۶۸	۱۴۷۲	۸۷۶۲
۱۵	پنبه بومی	۱۰	۱۵	۱۵۰۰
۱۶	پنبه ورامینی	۱۲۸۸	۳۸۶۴	۳۰۰۰
۱۷	سیب زمینی	۵۳۱	۱۶۵۷۷	۳۱۲۱۸
۱۸	حبوبات	۳۴۵۶	۲۷۸۴	۸۰۶
۱۹	چغندر قند	۲۲۰۰	۱۳۸۶۲۵	۶۳۰۱۱
۲۰	فلفل	۳۲۴	۷۱۰	۲۱۹۱
	جمع	۸۶۲۸۱	۸۳۱۲۸۱	۹۶۳۴

• مأخذ- سازمان جهاد کشاورزی استان سمنان

جدول شماره (۶۳): سطح زیر کشت محصولات عمده زراعی استان سمنان به تفکیک شهرستان بر حسب هکتار در سال ۱۴۰۱

ردیف	نوع محصول	سمنان	آرادان	گرمسار	سرخه
۱	گندم آبی	۱۵۵	۳۴۴۳	۵۴۰۰	۱۰۰۰
۲	گندم دیم	۰	۰	۰	۰
۳	جو آبی	۱۵۴۰	۳۸۴۵	۷۰۵۰	۵۹۸
۴	ذرت علوفه ای (و سایر علوفه)	۵۶۶	۷۰۰	۷۰۰	۲۵
۵	یونجه آبی	۲۳۰	۳۰۱۷	۱۷۵۵	۱۳۰
۶	خرپزه	۲۹۵	۱۲۰	۱۵۰۰	۳۶۰
۷	طالبی و گرمک	۸۰	۵	۱۰۰	۲۲
۸	هندوانه	۳	۲۲	۰	۶
۹	خیار	۲۸	۰	۱۰	۷
۱۰	گوجه فرنگی	۵۹	۰	۵	۹
۱۱	بادمجان	۵۳	۱۶	۰	۱
۱۲	سبزیجات برگی	۹۳	۱	۰	۲۰
۱۳	پنبه بومی	۰	۰	۰	۰
۱۴	پنبه ورامینی	۰	۳۸۰	۱۵۰۰	۰
۱۵	سیب زمینی	۰	۰	۰	۱۰
۱۶	حبوبات	۷	۳۴	۱۷۰	۱۱
۱۷	چغندر قند	۰	۱۰	۲۰	۰
۱۸	فلفل	۵	۰	۰	۰

• مأخذ- سازمان جهاد کشاورزی استان سمنان

ادامه جدول شماره (۶۳): سطح زیر کشت محصولات عمده زراعی استان سمنان به تفکیک شهرستان بر حسب هکتار در سال ۱۴۰۱

ردیف	نوع محصول	شاهرود	میامی	مهدیشهر	دامغان
۱	گندم آبی	۳۲۸۷	۶۱۰۰	۱۱۱	۱۴۹۰
۲	گندم دیم	۰	۱۰۷۰۰	۰	۰
۳	جو آبی	۳۳۹۷	۳۲۵۰	۱۰۰	۲۲۵۰
۴	جو دیم	۰	۴۷۶۴	۰	۰
۵	ذرت علوفه ای (و سایر علوفه)	۶۱۳	۲۳۰	۰	۲۵۵
۶	یونجه آبی	۲۰۰۷	۱۷۵۵	۱۲۷۰	۶۳۶
۷	خریزه	۳۲۴	۳۱۰	۰	۴۰۰
۸	طالبی و گرمک	۶	۱	۲	۶۰
۹	هندوانه	۳۱	۳۴۰	۱	۱۰۰
۱۰	خیار	۹۸	۱۵	۱۸	۴۳
۱۱	گوجه فرنگی	۲۰۰	۱۱۰	۶	۲۰۰
۱۲	بادمجان	۱۴	۰	۰	۱۰
۱۳	سبزیجات برگی	۳۹	۱۰	۰	۵
۱۴	پنبه بومی	۰	۱۰	۰	۰
۱۵	پنبه ورامینی	۸	۰	۰	۰
۱۶	سیب زمینی	۳۲۵	۸	۴۳	۱۴۵
۱۷	حبوبات	۱۸	۳۰۵۵	۵	۱۵۷
۱۸	چغندر قند	۱۵۰	۲۰۵۰	۰	۰
۱۹	فلفل	۶۹	۲۵۰	۰	۰

• مأخذ- سازمان جهاد کشاورزی استان سمنان

جدول شماره (۶۴): میزان تولید محصولات عمده زراعی استان سمنان به تفکیک شهرستان بر حسب تن در سال ۱۴۰۱

ردیف	نوع محصول	سمنان	آرادان	گرمسار	سرخه
۱	گندم آبی	۳۵۴۸	۱۲۷۷۲	۲۱۶۰۰	۳۵۰۰
۲	جو آبی	۵۲۳۶	۱۳۸۴۱	۲۴۶۷۸	۱۷۹۴
۳	ذرت علوفه ای (و سایر علوفه)	۳۶۷۹۰	۴۱۱۶۰	۴۲۰۰۰	۱۶۵۰
۴	یونجه آبی	۵۷۵۰	۵۱۲۸۹	۲۴۰۰۰	۲۶۰۰
۵	خریزه	۵۵۸۷	۴۸۰۰	۳۷۵۰۰	۹۰۰۰
۶	طالبی و گرمک	۱۴۹۱	۱۰۰	۲۵۰۰	۵۵۰
۷	هندوانه	۴۹	۶۲۰	۰	۱۵۰
۸	خیار	۵۹۶	۰	۱۲۰	۱۵۴
۹	گوجه فرنگی	۱۵۷۹	۰	۵۵	۲۷۰
۱۰	بادمجان	۱۱۲۰	۳۰۴	۰	۱۳
۱۱	سبزیجات برگی	۷۶۶	۱۱	۰	۱۸۰
۱۲	پنبه ورامینی	۰	۱۱۴۰	۳۷۵۰	۰
۱۳	سیب زمینی	۰	۰	۰	۲۶۰
۱۴	حبوبات	۶	۴۳	۱۰۹	۹
۱۵	چغندر قند	۰	۶۲۵	۱۰۰۰	۰

• مأخذ- سازمان جهاد کشاورزی استان سمنان

ادامه جدول شماره (۶۴): میزان تولید محصولات عمده زراعی استان سمنان به تفکیک شهرستان بر حسب تن در سال ۱۴۰۱

ردیف	نوع محصول	شاهرود	میامی	مهدیشهر	دامغان
۱	گندم آبی	۱۳۸۰۵	۲۷۱۴۵	۳۵۳	۶۱۰۹
۲	گندم دیم	۰	۱۲۶۲۶	۰	۰
۳	جو آبی	۱۲۲۲۹	۱۱۳۷۵	۲۰۰	۷۶۵۰
۴	جو دیم	۰	۴۳۰۰	۰	۰
۵	ذرت علوفه ای (و سایر علوفه)	۳۷۸۸۵	۱۴۷۲۰	۰	۱۷۰۸۵
۶	یونجه آبی	۳۸۱۲۲	۲۴۵۷۰	۱۸۱۰۰	۱۸۷۲۰
۷	خریزه	۵۸۳۲	۸۶۸۰	۰	۶۰۰۰
۸	طالبی و گرمک	۹۹	۲۷	۲۰	۴۸۰
۹	هندوانه	۱۰۷	۲۲۵۰	۹	۲۵۰۰
۱۰	خیار	۱۷۶۴	۱۸۰	۲۸۸	۵۱۶
۱۱	گوجه فرنگی	۶۰۰۰	۳۰۵۰	۲۵۰	۴۰۰۰
۱۲	بادمجان	۲۲۴	۰	۰	۲۰۰
۱۳	سبزیجات برگی	۳۵۰	۱۲۰	۰	۰
۱۴	پنبه بومی	۰	۱۵	۰	۰
۱۵	سیب زمینی	۱۰۴۰۰	۲۸۰	۱۲۸۷	۶۳۵۰
۱۶	حبوبات	۲۷	۲۲۹۴	۵	۲۹۱
۱۷	چغندر قند	۹۰۰۰	۱۲۸۰۰۰	۰	۰
۱۸	فلفل	۶۹	۶۲۵	۰	۰

• مأخذ- سازمان جهاد کشاورزی استان سمنان

جدول شماره (۶۵): عملکرد محصولات عمده زراعی استان سمنان به تفکیک

شهرستان بر حسب کیلوگرم در هکتار در سال ۱۴۰۱

ردیف	نوع محصول	سمنان	آرادان	گرمسار	دامغان
۱	گندم آبی	۴۱۵۰	۴۰۰۰	۴۰۰۰	۴۱۰۰
۲	جو آبی	۳۴۰۰	۳۶۰۰	۳۵۰۰	۳۴۰۰
۳	ذرت علوفه ای (و سایر علوفه)	۶۵۰۰۰	۵۸۸۰۰	۶۴۰۰۰	۶۷۰۰۰
۴	یونجه آبی	۲۵۰۰۰	۱۷۰۰۰	۱۳۶۷۵	۲۹۴۳۴
۵	خربزه	۱۸۹۳۹	۴۰۰۰۰	۲۵۰۰۰	۱۵۰۰۰
۶	طالبی و گرمک	۱۸۶۳۸	۲۰۰۰۰	۲۵۰۰۰	۸۰۰۰
۷	هندوانه	۱۹۶۰۰	۲۸۱۸۲	۰	۲۵۰۰۰
۸	خیار	۲۱۲۸۶	۰	۱۲۰۰۰	۱۲۰۰۰
۹	گوجه فرنگی	۲۶۷۶۳	۰	۱۱۰۰۰	۲۰۰۰۰
۱۰	بادمجان	۲۱۱۳۲	۱۹۰۰۰	۰	۲۰۰۰۰
۱۱	سبزیجات برگی	۸۲۳۷	۱۱۰۰۰	۰	۹۰۰۰
۱۲	پنبه ورامینی	۰	۳۰۰۰	۲۵۰۰	۰
۱۳	سیب زمینی	۰	۰	۰	۳۰۰۰۰
۱۴	حبوبات	۸۹۶	۱۲۶۵	۶۴۱	۱۸۵۴
۱۵	چغندر قند	۰	۶۲۵۰۰	۵۰۰۰۰	۰
۱۶	فلفل	۳۲۰۰	۰	۰	۰

• مأخذ- سازمان جهاد کشاورزی استان سمنان

ادامه جدول شماره (۶۵): عملکرد محصولات عمده زراعی استان سمنان به تفکیک

شهرستان بر حسب کیلوگرم در هکتار در سال ۱۴۰۱

ردیف	نوع محصول	شاهرود	میامی	مهدیشهر	سرخه
۱	گندم آبی	۴۲۰۰	۴۴۵۰	۳۱۸۳	۳۵۰۰
۲	گندم دیم	۰	۱۱۸۰	۰	۰
۳	جو آبی	۳۶۰۰	۳۵۰۰	۳۰۰۰	۳۰۰۰
۴	جو دیم	۰	۹۰۳	۰	۰
۵	ذرت علوفه ای (و سایر علوفه)	۶۱۸۰۳	۶۴۰۰۰	۰	۶۶۰۰۰
۶	یونجه آبی	۱۸۹۹۵	۱۴۰۰۰	۱۴۲۵۲	۲۰۰۰۰
۷	خربزه	۱۸۰۰۰	۲۸۰۰۰	۰	۲۵۰۰۰
۸	طالبی و گرمک	۱۶۵۰۰	۲۷۰۰۰	۱۰۰۰۰	۲۵۰۰۰
۹	هندوانه	۲۲۰۰۰	۲۲۷۷۸	۹۰۰۰	۲۵۰۰۰
۱۰	خیار	۱۸۰۰۰	۱۲۰۰۰	۱۶۰۰۰	۲۲۰۰۰
۱۱	گوجه فرنگی	۳۰۰۰۰	۲۷۷۲۷	۴۱۶۶۷	۳۰۰۰۰
۱۲	بادمجان	۱۶۰۰۰	۰	۰	۱۳۰۰۰
۱۳	سبزیجات برگی	۸۹۷۴	۱۲۰۰۰	۰	۹۰۰۰
۱۴	پنبه بومی	۰	۱۵۰۰	۰	۰
۱۵	پنبه ورامینی	۳۰۰۰	۰	۰	۰
۱۶	سیب زمینی	۳۲۰۰۰	۳۵۰۰۰	۲۹۹۳۰	۰
۱۷	حبوبات	۱۵۰۰	۷۵۱	۱۰۰۰	۸۵۷
۱۸	چغندر قند	۶۰۰۰۰	۶۲۴۲۹	۰	۰
۱۹	فلفل	۱۰۰۰	۲۵۰۰	۰	۰

• مأخذ- سازمان جهاد کشاورزی استان سمنان

جدول شماره (۶۶): سطح زیر کشت (نهال و بارور)، میزان تولید، عملکرد محصولات
عمده باغی استان سمنان در سال ۱۴۰۱

ردیف	نوع محصول	سطح زیر کشت (هکتار)	میزان تولید (تن)	عملکرد (کیلوگرم در هکتار)
۱	زیتون	۳۹۱۵	۹۵۱۰	۲۸۷۷
۲	پسته	۲۸۳۱۵	۳۲۱۶۹	۱۴۹۰
۳	انار	۵۰۵۵	۹۹۰۶۷	۲۳۹۳۷
۴	زردآلو	۸۲۰۶	۷۴۹۵۰	۱۰۸۶۹
۵	گردو	۳۳۸۴	۶۷۷۴	۲۰۵۸
۶	بادام	۱۷۲۷	۱۷۸۴	۱۲۹۷
۷	انگور	۵۶۹۳	۱۲۳۱۲۹	۲۸۳۴۹
۸	سیب درختی	۳۵۵۷	۵۹۸۰۹	۲۰۵۵۱
۹	گیلاس	۷۴۵	۵۰۸۸	۹۰۹۲
۱۰	آلبالو	۸۳۴	۵۴۱۳	۸۷۵۸
۱۱	انجیر	۴۷۲	۵۰۶۱	۱۳۱۰۰
۱۲	گلابی	۷۳۴	۶۷۲۱	۱۳۵۱۸
۱۳	آلو	۶۹۱	۶۸۰۵	۱۲۸۵۳۱۳
	جمع	۶۳۳۲۸	۴۳۶۲۸۰	۱۴۲۱۲۰۹

- مأخذ- سازمان جهاد کشاورزی استان سمنان
سطح زیر کشت: بارور + نهال
عملکرد: تولید / سطح بارور



جدول شماره (۶۷): سطح زیر کشت محصولات عمده باغی استان سمنان به تفکیک شهرستان بر حسب هکتار در سال ۱۴۰۱

ردیف	نوع محصول	سمنان	آرادان	گرمسار	سرخه
۱	زیتون	۵۰۲	۱۳۹۴	۱۱۵۴	۷۲۵
۲	پسته	۳۲	۱۱۶۸	۲۰۴۴.۸	۶۰۰
۳	انار	۹۰۶	۴۰۰	۲۱۰۶	۴۰۷
۴	زردآلو	۸۳	۶۵	۱۶	۱۰۱
۵	گردو	۶۸	۱۱۹	۲۳	۸۶
۶	بادام	۲۸۱	۰	۰	۳۸
۷	انگور	۳۷.۹	۸۷	۱۹۴	۶.۵
۸	سیب درختی	۳۶.۲۱	۱۶	۴.۷	۶۰
۹	گیلاس	۱.۵	۳.۷	۴	۲۷.۸
۱۰	آلبالو	۹.۶	۶	۰.۱	۱۷.۶
۱۱	انجیر	۱۰.۵	۱۳۵	۱۸۰	۴
۱۲	گلابی	۵.۴۵	۹	۰	۱۵
۱۳	آلو	۱۶.۵	۳.۵	۰.۲	۱۴

• مأخذ- سازمان جهاد کشاورزی استان سمنان
سطح زیر کشت= نهال+بارور

ادامه جدول شماره (۶۷): سطح زیر کشت محصولات عمده باغی استان سمنان به تفکیک شهرستان بر حسب هکتار در سال ۱۴۰۱

ردیف	نوع محصول	شاهرود	میامی	مهدیشهر	دامغان
۱	زیتون	۲۴.۵	۴	۵۲.۸	۵۷.۵
۲	پسته	۴۶۲۹	۱۴۷۵	۱.۱	۱۸۰۷۱
۳	انار	۴۳۶	۲۴۱	۳۶۲.۷	۱۹۳.۶
۴	زردآلو	۶۲۲۴	۶۹۸.۸	۲۲۹	۷۸۷.۵
۵	گردو	۳۳۶	۲۸۰.۷	۱۸۴۶	۶۲۵
۶	بادام	۵۴۳	۲۰.۵	۵۴۷	۱۱۲
۷	انگور	۴۸۵۴.۷	۳۰.۹	۲۹.۷	۱۷۰
۸	سیب درختی	۲۰۱۰	۳۲۵	۶۵۶	۴۴۸
۹	گیلاس	۴۴۴	۴۷	۸۹	۱۲۷.۵
۱۰	آلبالو	۵۹۶.۷	۶۹	۸۲	۵۲.۶
۱۱	انجیر	۲۰.۵	۲۲.۶	۲.۶	۱.۳
۱۲	گلابی	۲۳۲	۱۰.۲	۲۱۰	۱۵۹.۵
۱۳	آلو	۱۲۷	۸۱	۴۴۱	۷

• مأخذ- سازمان جهاد کشاورزی استان سمنان

سطح زیر کشت= نهال+بارور

جدول شماره (۶۸): میزان تولید محصولات عمده باغی استان سمنان به تفکیک شهرستان بر حسب تن در سال ۱۴۰۱

ردیف	نوع محصول	سمنان	آرادان	گرمسار	سرخه
۱	زیتون	۷۲۶	۳۱۱۳	۳۳۲۱	۲۲۰۷
۲	پسته	۱۸۶	۷۴۵	۴۳۳۳	۱۱۴۰
۳	انار	۱۵۶۴۰	۱۰۲۲۵	۴۴۵۵۰	۱۱۶۰۹
۴	زردآلو	۶۲۸	۶۳۹	۸۴	۹۰۳
۵	گردو	۱۳۳	۲۱۷	۴۰	۱۴۷۸
۶	بادام	۳۶۸	۰	۰	۵۱
۷	انگور	۴۶۶	۱۱۸۶	۲۶۷۷	۸۹۰۷
۸	سیب درختی	۴۵۶	۳۳۸	۳۷	۱۱۷۳
۹	گیلاس	۱۳	۱۶	۷	۱۷۶
۱۰	آلبالو	۶۵	۲۴	۰۰۰۷	۵۸
۱۱	انجیر	۸۸۸	۱۹۷۶	۱۸۵۴	۲۹۰۵
۱۲	گلابی	۲۷	۱۸۱	۰	۱۸۱۸
۱۳	آلو	۱۱۰	۲۹	۱	۸۰۰۵

• مأخذ- سازمان جهاد کشاورزی استان سمنان



ادامه جدول شماره (۶۸): میزان تولید محصولات عمده باغی استان سمنان به تفکیک شهرستان بر حسب تن در سال ۱۴۰۱

ردیف	نوع محصول	شاهرود	میامی	مهدیشهر	دامغان
۱	زیتون	۲۴.۷	۵	۵۲.۸	۵۸
۲	پسته	۲۵۰۰	۸۹۱	۰.۵	۲۲۳۶۲.۸
۳	انار	۲۹۳۰	۳۴۱۴	۷۸۰.۸	۱۸۸۹
۴	زردآلو	۵۳۸۷۶	۶۹۴۸	۱۸۴۳	۱۰۰۲۹
۵	گردو	۳۹۰	۱۹۱.۷	۴۶۴۰	۱۰۱۵.۸
۶	بادام	۴۰.۲	۱۳۸	۶۵۳	۱۷۱.۷
۷	انگور	۱۱۰۶۱۴	۶۷۵۷	۳۸۳.۶	۱۰۹۱.۷
۸	سیب درختی	۳۳۳۹۵	۴۸۰.۳	۱۳۶۹۵	۵۹۱۵.۶
۹	گیلاس	۲۹۱۰	۱۵۸	۸۰.۵	۱۰۰۴.۵
۱۰	آلبالو	۳۸۵۳.۸	۴۹۱	۳۷۲.۵	۴۴۹.۵
۱۱	انجیر	۶۷	۲۱۱	۳۰.۵	۳.۶
۱۲	گلابی	۲۱۹۴.۸	۹۶۹	۱۴۰.۳	۱۷۶۳
۱۳	آلو	۷۲۳	۶۸۷	۵۰.۹۸	۷۶

• مأخذ- سازمان جهاد کشاورزی استان سمنان



جدول شماره (۶۹): عملکرد محصولات عمده باغی استان سمنان به تفکیک شهرستان
بر حسب کیلوگرم در هکتار در سال ۱۴۰۱

ردیف	نوع محصول	سمنان	آرادان	گرمسار	سرخه
۱	زیتون	۱۴۵۹	۲۵۲۵	۳۵۹۲	۳۹۵۰
۲	پسته	۱۰۳۹	۱۵۹۹	۱۱۹۸	۱۲۹۳
۳	انار	۱۸۸۰۶	۳۲۳۳۲	۲۷۴۶۲	۳۳۷۱۷
۴	زردآلو	۸۰۱۴	۱۱۷۵۰	۵۶۲۵	۱۱۹۸۵
۵	گردو	۲۱۲۸	۲۰۸۰	۲۲۳۵	۲۱۰۴
۶	بادام	۱۳۵۷	۰	۰	۱۳۰۸
۷	انگور	۱۴۹۳۹	۱۸۰۶۸	۱۷۰۳۸	۲۹۹۰۰
۸	سیب درختی	۱۳۱۵۸	۲۳۹۷۴	۷۷۹۱	۲۳۴۹۳
۹	گیلاس	۸۴۸۷	۹۷۰۲	۱۷۵۰	۶۵۱۷
۱۰	آلبالو	۶۷۶۶۰	۴۳۲۹	۷۰۰	۶۰۰۷
۱۱	انجیر	۱۰۶۵۴	۱۰۶۶۸	۱۲۴۷۱	۱۹۶۶۷
۱۲	گلابی	۵۰۶۹	۱۷۰۴۲	۰	۱۹۹۸۲
۱۳	آلو	۷۱۹۷	۸۵۸۰	۵۰۰۰	۹۵۰۰

• مأخذ- سازمان جهاد کشاورزی استان سمنان



ادامه جدول شماره (۶۹): عملکرد محصولات عمده باغی استان سمنان به تفکیک شهرستان بر حسب کیلوگرم در هکتار در سال ۱۴۰۱

ردیف	نوع محصول	شاهرود	میامی	مهدیشهر	دامغان
۱	زیتون	۳۴۳۹	۲۵۰۰	۲۰۰۰	۱۰۴۹
۲	پسته	۱۱۷۴	۱۱۵۱	۱۰۰۰	۱۳۴۶
۳	انار	۱۱۲۶۷	۱۹۰۱۹	۲۵۸۰۵	۹۷۷۹
۴	زردآلو	۱۰۲۷۱	۱۳۹۲۰	۹۷۱۰	۱۳۴۳۷
۵	گردو	۲۰۱۹	۱۱۰۴	۳۲۴۸	۱۷۷۸
۶	بادام	۱۰۸۳	۱۱۷۸	۱۳۳۱	۱۷۱۸
۷	انگور	۲۹۷۴۶	۲۹۵۹۲	۱۴۳۵۸	۱۰۲۹۵
۸	سیب درختی	۲۰۱۳۲	۲۳۵۵۴	۲۵۰۵۰	۱۴۸۸۲
۹	گیلاس	۹۱۰۵	۵۷۹۶	۱۰۵۵۴	۹۹۸۶
۱۰	آلبالو	۸۷۶۹	۱۱۳۹۵	۶۹۱۳	۹۹۲۷
۱۱	انجیر	۳۸۸۱	۱۰۷۴۵	۱۱۵۴۶	۲۷۸۰
۱۲	گلابی	۱۷۴۰۸	۱۴۶۸۰	۹۹۴۳	۱۷۶۳
۱۳	آلو	۹۷۴۵	۱۲۵۱۹	۱۳۸۹۴	۱۲۵۸۵

• مأخذ- سازمان جهاد کشاورزی استان سمنان



جدول شماره (۷۰): سطح زیر کشت گلخانه‌های استان سمنان به تفکیک شهرستان
در سال ۱۴۰۱

ردیف	نوع گلخانه	سمنان	آرادان	گرمسار	سرخه	دامغان
۱	گل و گیاهان زینتی (متر مربع)	۵۹۴۹۹	۶۱۰۰۰	۲۹۵۹۸	۲۷۰۰	۳۶۳۵
۲	سبزی و صیفی (هکتار)	۱۳.۵	۴۱	۳۹.۱	۱.۳	۱.۳۶
۳	قارچ‌های خوراکی (هکتار)	۰.۳۰۳	۰.۰۲۸	۳.۲	۰.۰۶۹	۰.۱۴

ردیف	نوع گلخانه	شاهرود	میامی	مهدیشهر	استان سمنان
۱	گل و گیاهان زینتی (متر مربع)	۲۵۲۹۸	۵۰۰۰	۹۵۹۹	۱۹.۶
۲	سبزی و صیفی (هکتار)	۲۸.۵	۱.۱۵	۱۴	۱۴۳.۵
۳	قارچ‌های خوراکی (هکتار)	۲.۷	۰	۰	۶.۴۴

• مأخذ- سازمان جهاد کشاورزی استان سمنان



جدول شماره (۷۰): میزان تولید گلخانه‌های استان سمنان به تفکیک شهرستان در

سال ۱۴۰۱

ردیف	نوع گلخانه	سمنان	آرادان	گرمسار	سرخه	دامغان
۱	درخت و درختچه زینتی (اصله)	۱۲۵۰۰	۰	۴۲۰۰	۰	۱۵۰۰۰
۲	گل‌گلدانی (گلدان)	۲۹۳۳۲۲	۳۵۰۰	۷۰۰۰	۱۰۰۰۰	۴۸۶۰۰
۳	گل شاخه ای (شاخه)	۰	۴۰۱۷۵۰	۳۰۰۰۰	۰	۰
۴	گیاهان فصلی و نشایی (بوته)	۱۴۰۰۰	۰	۸۰۰۰	۰	۰
۵	سبزی و صیفی (تن)	۳۱۳۹	۱۱۵۷۸	۹۲۱۷	۳۰۰	۱۰۴۴
۶	قارچ‌های خوراکی (تن)	۶۸	۵	۶۷۶	۱۲	۲۰

ردیف	نوع گلخانه	شاهرود	میامی	مهدیشهر	استان سمنان
۱	درخت و درختچه زینتی (اصله)	۲۰۰	۰	۴۰۰	۳۲۳۰۰
۲	گل‌گلدانی (گلدان)	۱۲۸۰۰۰	۱۰۰۰۰	۵۶۰۰	۵۰۶۰۲۲
۳	گل شاخه ای (شاخه)	۱۵۰۰	۶۰۰۰	۰	۴۳۹۲۵۰
۴	گیاهان فصلی و نشایی (بوته)	۱۰۰۰۰	۰	۰	۲۲۰۰۰
۵	سبزی و صیفی (تن)	۶۴۴۵	۰	۲۸۳۰	۳۴۵۵۳
۶	قارچ‌های خوراکی (تن)	۳۵۷	۰	۰	۱۱۳۸

• مأخذ- سازمان جهاد کشاورزی استان سمنان

➤ جاذبه‌های تاریخی و گردشگری

مسجد جامع سمنان:

از شمار کهن ترین آثار به جا مانده از دوران پیر شکوه اسلامی است که نشانگر مدنیت و رشد نبوغ هنری معماری این خطه می‌باشد. بنای این مسجد تک ایوانی است. طبق متون تاریخی زمان ساخت این مسجد به قرن سوم هجری قمری بر می‌گردد و در خیابان امام (ره) واقع شده است.



مسجد امام سمنان :

یکی از یادمان‌های عصر قاجار است. مسجد امام یا مسجد سلطانی نمونه کامل مسجد چهار ایوانی و معرف معماری عصر قاجار است. این مسجد در سال ۱۲۴۲

هجری قمری توسط حاج سید حسن از علمای بزرگ شهر سمنان و در دوره فتحعلی شاه قاجار ساخته شده. در منابع آمده است که هزینه ساخت مسجد امام از مصادره اموال ذوالفقارخان، حاکم جبار وقت سمنان تامین شده است که این بنا در خیابان امام (ره) واقع شده است.



گرما به پهنه:

از بناهای قرن نهم هجری قمری است که در سال ۸۵۶ ه. ق به دستور خواجه غیاث الدین محمد ابن خواجه تاج الدین بهرام سمنانی از وزرای دوره تیموری بنا گردیده است. این گرما به در بخش مرکزی شهر سمنان و در کنار مجموعه مسجد جامع، مسجد امام، تیمچه پهنه و راسته بازار قرار گرفته است. این بنا در سال ۱۳۶۷ و پس از انجام عملیات مرمت به صورت موزه تغییر کاربری داده و هم اکنون مورد بازدید می‌باشد.



تیمچه پهنه:

یکی از بناهای زیبا در دوره قاجاریه می‌باشد که در جوار مسجد امام و تکیه پهنه سمنان بنا گردیده است. این تیمچه دارای سه طبقه بوده که برای کاربری تجاری مورد استفاده می‌باشد.



خانه تدین سمنان:

جزو خانه‌های با ارزش قاجار است که به صورت دو بخش بیرونی و اندرونی ساخته شده است. بخش بیرونی این خانه‌دارای دو طاق بزرگ و زیر زمین و بخش اندرونی شامل قسمت‌های تابستانی دارای بادگیر و زمستانی و همچنین تعدادی اتاق کوچک و بزرگ می‌باشد. بنای فعلی خانه محمدیه اکنون به عنوان محل اداره میراث فرهنگی استان سمنان مورد استفاده قرار گرفته است. این خانه در خیابان طالقانی واقع شده است.



دروازه ارگ سمنان:

بنای اصلی ارگ شهر سمنان در زمان بهمن میرزا بهاء الدوله فرزند فتحعلی شاه قاجار حاکم سمنان احداث گردید. این بنا که در واقع ارگ دولتی و مقر حکومتی سمنان در دوران قاجاریه محسوب می‌شد، شامل دو دروازه است که دروازه جنوبی آن در اثر گسترش شهر از میان رفته و بنای دروازه شمالی (دروازه فعلی) موجود می‌باشد. ساخت این بنای تاریخی در سال ۱۳۰۲ هجری قمری به پایان

رسیده است ارگ سمنان دارای تزیینات آجرکاری و کاشیکاری بی نظیری است که در میدان ارگ سمنان واقع شده است.



قصر بهرام :

کاروانسرای قصر بهرام در ۱۵۴ کیلومتری جنوب تهران و بر سر راه جاده سنگی قدیمی و کاروانروی کویری اصفهان - کاشان - گرمسار قرار دارد. این جاده در طول مسیر خود از کنار کاروانسرای عین‌الرشید می‌گذرد و به جاده سنگفرش نیز معروف است.

کاروانسرای عین‌الرشید در ۴ کیلومتری جنوب غربی کاروانسرای قصر بهرام واقع شده است. کاروانسرای شاه عباسی قصر بهرام یکی از جاذبه‌های تاریخی این منطقه است. این بنا که بیشتر شبیه کاروانسراهای شهری است و شباهت آن به کاروانسراهای میان راه کمتر است، به گفته برخی از کارشناسان برخلاف نامش ساختمانی برای اقامت سلاطین صفوی در مواقع شکار و سفرهای شاهانه بوده است.



ظاهر بیرونی این کاروانسرا به شکل مربع است و نمای آن از سنگ‌های بزرگ و منظم آهکی و سفیدرنگ است. قصر دارای چهار برج بلند و نیم دایره و دو دروازه شمالی و جنوبی است.

این قصر به صورت چهار ایوانی است و اتاق‌ها در اطراف حیاط یا صحن مرکزی قرار دارند. حیاط مرکزی محوطه‌ای بزرگ و ۸ ضلعی است و ۲۴ اتاق در اطراف آن وجود دارد. حوض چهارگوشی به عمق حدود ۲ متر در وسط حیاط مرکزی وجود دارد. حیاط بزرگ ساده‌ای با طاق بلند ضربی نیز در طرف شرقی این کاروانسرا وجود دارد. در طرف غربی حیاط مرکزی، تالاری وسیعی قرار دارد که داخل آن دارای قسمت شاه‌نشین و تاقچه‌هایی در اطراف و یک ایوان در جلوی تالار است. کاروانسرای شاه عباسی قصر بهرام که به کاروانسرای عباس‌آباد نیز مشهور است و در حال حاضر به عنوان پاسگاه شکاربانی پارک ملی کویر و نیز مهمانسرای برای اقامت گردشگران و محققین مورد استفاده قرار می‌گیرد. این کاروانسرای سنگی توسط سازمان حفاظت محیط زیست با نظارت سازمان میراث فرهنگی تعمیر و مرمت شده است.



منطقه شکار ممنوع خنار:

از مواریث طبیعی بسیار زیبا و خوش آب و هوای این شهرستان می‌باشد با وسعت بیش از ۳۶ هزار هکتار در شمال شهرستان سرخه و در دامنه البرز، که به «سرزمین باریجه» معروف است قرار دارد. گونه‌های گیاهی منطقه شامل: کما و باریجه، ارس، زرشک، اویشن و سریش، اسپند، بومادران، گیاهان پیازی، تیره نعناعیان می‌باشد. گونه‌های جانوری آن گرگ، روباه، گربه وحشی، خوک وحشی، خرگوش، شغال، خرس قهوه‌ای، کل و بز، قوچ و میش و ... هستند. عمده پرندگان منطقه را گنجشک‌سانان، کبک‌دری، کبوتر صحرایی، تیهو و پرندگان شکار تشکیل می‌دهند. از این رو این منطقه و منطقه افتر با ویژگی‌های موجود ذکر شده برای طبیعت گردانی همانند بهشتی ناشناخته می‌باشد.



منطقه نمونه گردشگری پارک ملی کویر:

در فاصله‌ای نه چندان دور از جنوب شرقی پایتخت مجموعه و نمایشگاهی طبیعی از وحوش کمیاب بیابانی و کویری وجود دارد.



کل و بز، قوچ و میش وحشی، گربه شنی، جبیر، یوزپلنگ ایرانی و جوامع گیاهی متنوع. این منطقه مجموع شبه جزیره‌ای است که بین دریاچه نمک، کویر ریگ، کویر مرکزی و کویر گرمسار محصور و نمونه بارزی از بیابان‌ها و استپ‌های کم آب است. این منطقه در سطح کره زمین یکی از چند نقاطی است که به عنوان ذخیره گاه کره باید مورد حفاظت قرار گیرد. این منطقه در سال ۱۳۴۳ توسط قانون شکار ایران با مساحت ۶۰۹ هزار و ۴۳۸ هکتار حفاظت شده، اعلام شد و در سال ۱۳۵۵ به پارک ملی تبدیل شد و در سال ۵۷ شورای عالی محیط زیست با آزاد اعلام کردن قسمت‌های جنوبی، آبریزهای کوه سرخ و آبریزهای جنوبی کوه سفید

آب را جزو پارک ملی اعلام کرد و مساحت پارک به ۶۷۰ هزار هکتار رسید. در سال ۶۱ با توجه به شرایط اقتصادی، اجتماعی و امکانات و توانایی‌های حفاظتی به دو قسمت پارک ملی به وسعت ۴۲۰ هزار هکتار شامل منطقه سیاه کوه، نخجیر، سفید آب و کلیه ارتفاعات و تپه ماهورها و دشت‌های مجاور آن و منطقه حفاظت شده کویر به مساحت ۲۵۰ هزار هکتار شامل دشت‌های مکوش، سیاه پرده، پرده زرد و ارتفاعات دوازده امام و نره خرکوه تقسیم شد که اکنون تحت مدیریت اداره کلحفاظت محیط زیست استان سمنان قرار دارد.

پارک ملی و منطقه حفاظت شده کویر مرکزی در غرب کویر مرکزی ایران و شرق دریاچه نمک و قم رود در استان قم، پیشوا و دهستان ارادان و قشلاق بزرگ گرمسار و شمال دهستان ابوزید آباد کاشان قرار دارد که در محدوده استان‌های تهران - قم، سمنان و اصفهان واقع شده است و دارای اقلیم خشک و بیابانی است و بیشتر بارندگی آن از آبان تا اردیبهشت ماه می‌بارد. متوسط میزان سالیانه باران در منطقه ۱۵۰ میلی متر است.



عمارت و شکارگاه ملاده مهدیشهر:

در روستای سرسبز و خوش آب و هوای ملاده، دو بنای بزرگ و قدیمی و زیبا؛ واقع است، که در دو سمت شرق و غرب همدیگر و به فاصله حدوداً ۴۰ متر به موازات یک دیگر و با مالکیت جداگانه، واقع شده‌اند. معماری ساختمان‌های فوق، بسیار زیبا می‌باشد.

نوع گچ بری روی دیوارهای اتاق‌ها و ایوان‌ها ساخت تاق نماها روی دیوار، و در برخی جاها، نقاشی‌های زیبای دیواری؛ و نیز ایجاد شومینه‌های کوچک، به آن جلوه‌ی مخصوصی، بخشیده است.

آب و هوای آن در بهار و تابستان معتدل و در زمستان سرد و پربرف می‌باشد. فاصله روستای ملاده تا مرکز شهرستان مهدیشهر، ۶۶ و تا مرکز استان سمنان ۸۴ کیلومتر؛ می‌باشد.

«رودخانه سفید رود، که در زبان محلی سنگسری؛ آن را اسپی رود، می‌گویند» در شمال روستا در جریان است. نام این روستا، در گذشته‌های دور «ایوک» بوده است. در منطقه دو دانگه، چار طایفه جوش، جولا، سادات؛ و ملا سکونت داشتند. «پس از مهاجرت و اسکان گروهی از طایفه ملا به روستای ایوک نام ایوک به «ملاده» مبدل گشت. در منطقه شمالی روستای ملاده، بیلاقات زیبایی، چون سنگ چشمه و... جنگل معروف افرا؛ مرتبط با جنگل‌های شمال، واقع هستند. درختان بلوط، نارون، افرا و راش در این جنگل؛ قد برافراشته‌اند. در ناحیه جنوبی روستا نیز انبوهی از درختان ارس کوهی و تپه‌ها را فرا گرفته‌اند.

آرامگاه بی بی طیبه، در ورودی روستا قرار گرفته است. مردم روستا، بی بی طیبه را دختر حضرت موسی بن جعفر(ع)؛ می‌گویند. روستا، دو باب آسیاب آبی

قدیمی داشته، که هنوز آثاری از آن باقیست. راه دسترسی از مرکز شهرستان مهدیشهر تا روستای ملاده بصورت آسفالتی بوده، و مسافری و گردشگران زیادی از این مسیر جهت بازدید چشم اندازها و رودخانه‌ها و عمارت قدیمی و زیبای ملاده، دیدن می‌کنند.



منطقه نمونه گردشگری جنگل رودبارک:

رودبارک در ۸۰ کیلومتری شمال شرق سمنان در مسیر راه شه میرزاد به " فولاد محله " در شهرستان مهدیشهر و در دامنه جنوبی سلسله جبال البرز واقع شده است، این منطقه بخشی از منطقه حفاظت شده پرور است و به دلیل وجود جنگل‌های پهن‌برگ و آب و هوای خنک به ویژه در فصل تابستان مورد توجه گردشگران قرار دارد. تنوع گونه‌های گیاهی و جانوری، دمای مناسب به ویژه در فصل تابستان و چشم اندازهای طبیعی از جاذبه‌های گردشگری این منطقه است.



منطقه نمونه گردشگری غار دربند:

"دربند" منطقه سرسبز کوچکی است که در حدفاصل مسیر مهدیشهر به شهمیرزاد واقع شده و مهم ترین قابلیت گردشگری آن، آب و هوای مطبوع، طبیعت بکر و غار دربند است. غار "دربند" از غارهای آهکی بزرگ ایران است که طول آن به حدود ۱۵۰ متر می‌رسد. ستون‌های بزرگ استلاگتیت و استلاگمیت و دیواره‌های آهکی از جاذبه‌های این غار است.



منطقه نمونه گردشگری پرور:

منطقه نمونه گردشگری "پرور" در شمال شرق شه‌میرزاد قرار دارد و به عنوان منطقه حفاظت شده "پرور" شناخته شده و دارای پوشش گیاهی متنوع است. این منطقه شامل روستاهای پرور، کورد، تمام، تلاجیم، فینسک و ملاده است.



منطقه نمونه گردشگری عباس آباد:

"عباس آباد" روستایی قدیمی در جوار مسیر ارتباطی شاهرود به سبزوار قرار دارد. مهم‌ترین جاذبه این روستا، کاروانسرای شاه‌عباسی و دیگر بناهای تاریخی است. کاروانسراهای بزرگ "میان‌دشت"، "میامی"، "عباس‌آباد" و "اله‌اک"، "صدرآباد"، "سپنج‌جهان‌آباد" و نیز مسجد جامع فرومد مهم‌ترین بناهای تاریخی در مسیر ارتباطی شاهرود - سبزوار است.

کاروانسرای میامی:

این بنا در مرکز شهر میامی واقع شده و از کاروانسراهای زیبای عهد صفوی است که تقریباً سالم بر جای مانده است. این بنا به فرم حیاط مرکزی و از نوع چهار ایوانی است که با آجر ساخته شده است. ورودی این بنا که به شکل هشتی و در دو اشکوب است، در ضلع شمالی کاروانسرا قرار دارد. در سردرب ورودی کتیبه های سنگی حجاری نصب شده که تاریخ ساخت و بانی آن در روی آن درج شده است و از این حیث منحصر به فرد است. کاروانسرای میامی با زیربنای ۵۲۵۰ متر مربع به شماره ۱۷۱۸ در سال ۱۳۶۵ در فهرست آثار ملی ایران به ثبت رسیده و در حال حاضر محل موزه مردم شناسی شهرستان میامی است.



منطقه حفاظت شده خارتوران:

منطقه حفاظت شده خارتوران یا توران معروف به «آفریقای ایران»، در منتهی‌الیه شرق استان سمنان در ۱۴۰ کیلومتری جنوب شرقی شهر شاهرود و ۲۸ کیلومتری جنوب شرقی مرکز بخش بیارجمند و در شمال کویر مرکزی ایران واقع شده، که از نظر وسعت می‌توان آن را بزرگ‌ترین منطقه حفاظت شده ایران نامید. این منطقه با یک میلیون و هزار هکتار مساحت، شامل سه محدوده پارک ملی (۸ درصد)، پناهگاه حیات وحش (۱۷ درصد) و منطقه حفاظت شده (۷۵ درصد) می‌باشد. علاوه بر این بزرگ‌ترین ذخیره‌گاه زیست‌کره کشور بوده و بعد از سرنگتی آفریقا واقع در کشور تانزانیا، دومین منطقه زیست‌کره در جهان به شمار می‌آید و گونه‌های نادر جانوری و گیاهی را در خود جای داده است.



منطقه حفاظت شده خوش بیلاق:

منطقه حفاظت شده خوش بیلاق در شمال شرقی شهرستان شاهرود قرار گرفته و مساحت آن در حدود ۱۵۶ هکتار می‌باشد و به دو بخش دشتی و کوهستانی تقسیم می‌شود.



از آنجایی که این منطقه بین کویر و جنگل‌های پهن برگ خزری قرار دارد، از تنوع زیستی بالایی برخوردار بوده و هریک از بخش‌های آن دارای تنوع پوشش گیاهی و حیات وحش ویژه‌ای است. بخش شمال غربی و غرب منطقه درختان جنگل‌های پهن برگ خزری همچون افرا، بلوط، راش و ولیک را شامل می‌شود و در بخش اعظمی از منطقه پوشش گیاهی نیمه استپی دیده می‌شود. گونه‌هایی نظیر درمنه کوهی، کلاه میرحسن، گون همراه با درختچه‌های اُرس و بوته‌های زرشک و برخی از خانواده چتریان را می‌توان مشاهده نمود. در مناطق استپی که نواحی شرقی منطقه را تشکیل می‌دهند، گونه‌هایی همچون قیچ، درمنه دشتی، ریش‌بز و گیاهان شور می‌رویند. دشت زردابه در مرکز این منطقه، زیباترین دشت

منطقه می‌باشد که با گل‌ها و گیاهان جالب توجه، یکی از مهم‌ترین زیستگاه‌های وحوش به شمار می‌آید. دره گل سرخ نیز که در شرق دشت زردابه واقع شده است، از پوشش گیاهی کاملاً متفاوت با سایر زیستگاه‌های خوش بیلاق، دارای منظره‌ای بدیع از درختان بلوط و گیاهان جنگلی هیرکانی است.

جنگل ابر:

جنگل ابر از جنگل‌های زیبای ایران است. این جنگل در ۳۰ کیلومتری شمال شرق شهر شاهرود و در مسیر جاده شاهرود به آزادشهر و در روستای ابر قرار دارد. به دلیل این که فضای این جنگل را همواره پوششی از ابر فرا گرفته، به این نام شناخته شده است.

ارتفاع زیاد جنگل از سطح دریا، پایین بودن درجه حرارت در فصل گرما، وجود چشمه‌سارهای فراوان و پوشش جنگلی متنوع از ویژگی‌های این جنگل است.



زیستگاه توران:

مجموعه «توران» از سه قسمت پارک ملی (۸٪) پناهگاه حیات وحش (۱۷٪) و منطقه حفاظت شده (۷۵٪) تشکیل شده است. این منطقه در قسمت جنوب جاده تهران - مشهد شمالی شرقی دشت کویر، غرب منطقه «خوارتوران» و شرق منطقه «طرود» واقع است. این مجموعه پس از پناهگاه حیات وحش «تایبندان» دومین منطقه بزرگ تحت حفاظت سازمان محیط زیست است.



منطقه شکار ممنوع تپال:

منطقه شکار ممنوع تپال با وسعتی برابر ۳۰ هزار هکتار در شمال غربی شهرستان شاهرود واقع شده و منطقه‌ای است کوهستانی و دشتی که در مجاورت شاهرود واقع شده است. منطقه تپال با چشم اندازه‌های بسیار زیبا از دیر زمان محل مناسبی جهت زیستگاه وحوش و محل مناسبی جهت بازدید دوستداران طبیعت به شمار می‌رود. از گونه‌های بارز حیات وحش این منطقه می‌توان قوچ و میش، کل و بز، آهو، خرس قهوه‌ای، پلنگ، کبک، کیهو، کبک دری، شغال، و انواع پرندگان وحشی را می‌توان نام برد.

منطقه نمونه گردشگری رامه:

روستای رامه یکی از روستاهای شهرستان آرادان و در فاصله ۵۰ کیلو متری مرکز شهر آرادان می باشد این روستا در تابستان دارای آب و هوای بسیار خوبی می باشد این روستا دارای مناظر طبیعی بسیار بکر و زیبا است و به ۲ بخش رامه بالا و رامه پایین تقسیم شده است.



منطقه نمونه گردشگری پاده :

روستای پاده در ۲ کیلو متری شرق روستای اسلام آباد (قلعه خرابه) و ۴ کیلو متری شمال شرقی شهر آرادان و ۱۶ کیلو متری گرمسار واقع شده است. روستای پاده در منطقه کویری استقرار یافته و اقلیم نیمه بیابانی دارد آب و هوای آن در تابستان گرم و در زمستان سرد است روستای پاده با پیشینه طولانی یکی از روستاهای قدیمی استان سمنان است نام اصلی این روستا در گذشته پایین ده بود که به مرور به پاده تبدیل شده است.

قلعه پاده آرادان:

قلعه پاده مدخل ورودی روستای پاده می باشد که از دور نمایان می باشد قلعه پاده یکی از قلعه های دوران اشکانیان می باشد که در نگاه اول می توان گفت که بناهای باقیمانده ارتفاع بالای قلعه جدیدتر می باشد و مربوط به دوران اسلامی است.



➤ صنایع دستی استان

نمد مالی:

یکی دیگر از صنایع دستی که قدمتی دیرینه در استان سمنان دارد، نمد مالی است. وضعیت فعلی تولید نمد در استان سمنان از نظر کمی و کیفی بسیار مطلوب است و مراکز تولید نمد در استان، شهرستان سمنان، دامغان و روستای ابرسیج شاهرود است. مواد اولیه مصرف شده در نمد مالی پشم است که در اندازه های مختلف تهیه می شود. آنچه در نمد مالی می توان مشاهده کرد، ذوق و هنر، به همراه تحرک تولید کننده است. تولیدات این زحمت کشان علاوه بر استفاده شخصی به روستاهای شمالی استان و شهرستان مازندران ارسال می شود.



سفالگری و سرامیک:

سفالگری از مهمترین و قدیمی ترین دست ساخته‌های بشر است. آثار سفالی برخلاف آثار یافته شده فلزی، چوبین در زیر خاک فاسد نمی‌شود و به خاطر این حالت استثنائی، به اطلاعات گویا درباره آن می‌توان پی‌برد. صنعت سفالگری در استان سمنان از پیشینه معتبر برخوردار است. به طوری که دکتر اریک اشמיד هنگام حفاری در اطراف دامغان امیدوار به کشف شهر افسانه‌ای هکاتوم پلیس یا شهر صد دروازه بود، اگرچه موفق به کشف بقایای شهر مورد نظر نشد، ولی به مجموعه‌ای از بهترین فراورده‌های صنعتگران دو تا سه هزار سال قبل از میلاد مسیح دست یافت. این فراورده‌ها شامل کوزه‌های بزرگ به اشکال هندسی و دارای لعاب قهوه‌ای روشن و کرم بودند. از آنجا که زمینه‌های لازم برای صنعت سفالگری در اکثر نقاط استان فراهم بوده، این صنعت با وجود فراز و نشیب‌های تاریخی، به حیات خویش ادامه داده است کارگاه سفال‌گری و سفال‌سازی قن بیگی در شاهرود از اهمیتی ویژه برخوردار است.



دستباف‌ها:

مردمان این سرزمین پارچه‌های مورد نیاز خویش را با دست‌های هنر آفرین خود تهیه می‌کردند که از نظر تنوع رنگ، نقش، طرح و شیوه‌های بافت شگفت‌انگیز بود. دستبافی شامل تولید پرده‌های سنتی و هنری و حوله و شال گردن و پارچه‌های متقال زیر ساخت قلمکار است که در استان رایج است. علاوه بر آن جاجیم، چادر شب، پلاس و چوفا (چوخا) که عمدتاً توسط روستائیان و عشایر تولید می‌شود، از دیگر صنایع دست باف مردم استان است. ماهانه مقادیر قابل توجهی از این تولیدات به استان‌های دیگر و مراکز ارسال می‌شود. شهرستان سمنان به ویژه سرخه، مهدیشهر، فولادمحله و روستاهای شهرستان دامغان و روستاهای بسطام از مراکز تولیدات جاجیم‌چه و دستباف استان به‌شمار می‌روند.



➤ شرکت‌های دانش بنیان مستقر در استان سمنان



پارک علم و فن آوری استان سمنان در شهریور ماه سال ۱۳۸۱ براساس مصوبه شورای گسترش آموزش عالی، همزمان با تبدیل یا ادغام سایر مراکز استانی سازمان پژوهش‌های علمی و صنعتی ایران فعالیت خود را در استان سمنان (مستقر در شهرستان شاهرود) آغاز نمود. این تغییرات در راستای سیاست‌های برنامه توسعه سوم و ماموریت‌های جدید وزارت علوم، تحقیقات و فن آوری به منظور کارآمدتر شدن استان‌ها در انجام وظایف و ماموریت‌های خود در حوزه فن آوری و نیز تقویت وظایف حمایتی از کارآفرینان، مبتکران و ... ایجاد شده است.

➤ اطلاعات شرکت های فناوری و دانش بنیان منتخب برای کتاب توانمندی ها و ظرفیت های اقتصادی استان سمنان

شرکت شماره (۱)

شرکت مهندسی پویان صنعت قومس	نام شرکت فن آور و دانش بنیان
محسن صابریان ۰۹۱۲۵۳۱۶۹۰۲	مدیرعامل / شماره تماس
تولید سیستم های هشدار دهنده پارامترهای محیطی از طریق تلفن همراه (SMS) و وب	زمینه فعالیت
<ul style="list-style-type: none"> • ترموگراف هوشمند آنلاین (کنترل مداوم وضعیت و دمای سردخانه های نگهداری مواد غذایی و دارویی و اطمینان از عملکرد مطلوب) • سرمو (کنترل و مانیتورینگ پارامترهای محیطی اتاق سرور (از طریق تلفن همراه و اینترنت)) • فارمو (کنترل همیشگی، نظارت و اطلاع از وضعیت سالن های مرغداری با هدف کاهش تلفات طیور) • اسپیتک (دستگاه هوشمند کنترل وسایل برقی) • دستگاه رمو (کنترل و نظارت همیشگی دما از طریق تلفن همراه با ترمومتر هوشمند (با قابلیت هشدار از راه دور)) • دستگاه آمونیاگراف (کنترل همیشگی و اطلاع از وضعیت و دمای سردخانه های نگهداری مواد غذایی و دارویی) • تولید انواع دستگاه ها و تجهیزات اندازه گیری پایش و کنترل از راه دور و از طریق زیر ساخت ارتباطی تلفن همراه و اینترنت • دستگاه تب نمای موبایلی و ثابت ویژه بیماری های ویروسی (دستگاه مربوط به دوره کرونا می باشد) 	عناوین محصولات و خدمات

شرکت شماره (۲)

شرکت بازرسی فنی پارس آزماي جامع کومش	نام شرکت فن آور و دانش بنیان
زهره گیلوری ۰۹۱۲۳۳۱۴۲۹۹	مدیرعامل / شماره تماس
آزمایشگاه اکرودیتة سازمان استاندارد ملی ایران در زمینه پلیمر، برق و IP & IK Code و ارائه دهنده خدمات آزمایشگاهی، مشاوره ای، بازرسی و آموزشی	زمینه فعالیت
<p>۱- ارائه خدمات آزمایشگاهی و تست انواع لوله و اتصالات UPVC محافظ هادی برق مطابق استانداردهای ملی.</p> <p>۲- ارائه خدمات آزمایشگاهی و تست انواع لوله و اتصالات UPVC آب و فاضلاب مطابق استانداردهای ملی.</p> <p>۳- ارائه خدمات آزمایشگاهی و تست انواع پروفیل در و پنجره UPVC مطابق استانداردهای ملی.</p> <p>۴- ارائه خدمات آزمایشگاهی و تست انواع حفاظت تامین شده توسط محفظه IP CODE و IK CODE.</p> <p>۵- ارائه خدمات آزمایشگاهی و تست انواع سیم و کابل برق و مخابرات.</p> <p>۶- ارائه خدمات مهندسی شامل طراحی، ساخت، تعمیر و نگهداری سیستمهای تأسیساتی، تهویه مطبوع و حرارت مرکزی و بازرسی صنایع و انرژی.</p> <p>۷- ارائه خدمات فنی و بازرسی به سازمان آب و فاضلاب و شرکت توزیع نیروی برق کشور.</p> <p>۸- برگزاری دوره های آموزشی و آزمایشگاهی مرتبط با صنعت برق، پلیمر و تاسیسات.</p> <p>۹- طراحی، ساخت و فروش تجهیزات مربوط به آزمایشگاههای پلیمر، برق و ایمنی.</p> <p>۱۰- همکاری تنگاتنگ با واحدهای آزمایشگاهی در مراکز پارک های علم و فناوری، دانشگاهها، ادارات استاندارد و تولید کنندگان کشور.</p> <p>۱۱- مشاوره و استقرار استانداردهای ملی و اخذ نشان استاندارد محصول، جهت واحدهای تولیدی.</p> <p>۱۲- مشاوره و استقرار استاندارد ISO/IEC 17020 برای شرکتهای بازرسی و ISO/IEC 17025 برای آزمایشگاههای همکار.</p>	عناوین محصولات و خدمات



شرکت شماره (۳)

شرکت توسعه فناوری های سبز بهساز	نام شرکت فن آور و دانش بنیان
مهدی خیرالدین ۰۹۱۲۴۳۱۳۱۰۶	مدیرعامل / شماره تماس
ساخت محصولات نوین در حوزه مصرف بهینه انرژی و انرژی های نو	زمینه فعالیت
- سیستم سرمایه گذاری (کولر بهساز) - هواساز - هیتر	عناوین محصولات و خدمات



شرکت شماره (۴)

شرکت پردیس نگین سمنان	نام شرکت فن آور و دانش بنیان
ابراهیم نجفی کانی ۰۹۱۲۶۱۰۵۶۲۲	مدیرعامل / شماره تماس
افزودنی های پیشرفته گچ، گچ آلفا و صنعتی	زمینه فعالیت
<p>- افزودنی های گچ شامل: دیرگیر کننده گچ نوع ۱ و ۲- چسب پرفلیکس- زودگیرکننده گچ- چسب هبلکس پایه گچی- بتونه گچی- فوق روانساز و...</p> <p>- افزودنی های سیمان شامل: چسب کاشی- عایق رطوبتی- پودر بندکشی و ...</p>	عناوین محصولات و خدمات



محصولات شرکت فناور پردیس نگین سمنان

شرکت شماره (۵)

شرکت مهندسين مشاور سيماب سمنان	نام شرکت فن آور و دانش بنیان
علی پایداری علمداری ۰۹۱۲۱۳۹۸۵۶۴	مدیرعامل / شماره تماس
طراحی و ساخت محصولات در زمینه بهینه سازی مصرف آب و انرژی خورشیدی	زمینه فعالیت
کولر آبی ترموپلاست در ابعاد مختلف	عناوین محصولات و خدمات



محصول شرکت مهندسين مشاور سيماب سمنان

شرکت شماره (۶)

شرکت معدنی افرازند	نام شرکت فن آور و دانش بنیان
مهران رجیبی ۰۹۱۲۱۰۸۸۴۴۵	مدیرعامل / شماره تماس
توسعه کاربردهای زئولیت	زمینه فعالیت
<ul style="list-style-type: none"> - نانو کامپوزیت زئولیتی - زئو پتاس - زئو بیو - زئو آمینو - مشاوره در خصوص زئولیت و کاربردهای وسیع آن 	عناوین محصولات و خدمات



محصول شرکت معدنی افرازند

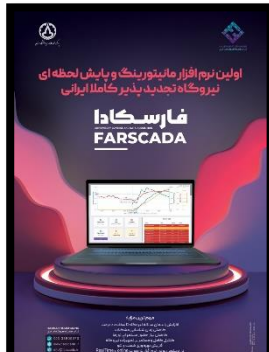
شرکت شماره (۷)

نام شرکت فن آور و دانش بنیان	شرکت مهندسی پویا فناوران انرژی
مدیرعامل / شماره تماس	مصطفی شاطری ۰۹۱۲۰۰۳۶۸۴۴
زمینه فعالیت	ممیزی و بهینه سازی مصرف انرژی، تولید مواد و تجهیزات پیشرفته
عناوین محصولات و خدمات	<ul style="list-style-type: none"> - اسپات کولینگ - پلنت فاکتوری (دستگاه کشت محصولات کشاورزی) - ارائه خدمات ممیزی و بهینه سازی مصرف انرژی



شرکت شماره (۸)

شرکت فناور همراه هوشمند افق	نام شرکت فن آور و دانش بنیان
مجید حافظی ۰۹۱۹۴۳۲۹۹۰۳	مدیرعامل / شماره تماس
تولید و توسعه نرم افزارهای مبتنی بر کلان داده و هوش مصنوعی	زمینه فعالیت
<ul style="list-style-type: none"> - طراحی سایت و اپلیکیشن های سفارشی - فارسکادا (اولین نرم افزار مانیتورینگ و پایش لحظه ای نیروگاه تجدیدپذیر کاملاً ایرانی) - اپلیکیشن جامع سلامت ویژه پیشگیری و خود مراقبتی در مقابل ویروس کرونا با نام تجاری نیوشه - اپلیکیشن دا (دستیار سلامت بانوان) - - اپلیکیشن کگل - اپلیکیشن معرفی مکان اوتاد 	عناوین محصولات و خدمات



محصول شرکت فناور همراه هوشمند افق

شرکت شماره (۹)

شرکت فن آوران الکترونیک آکو افرا	نام شرکت فن آور و دانش بنیان
اتابک گل محمدی ۰۹۱۲۰۰۵۸۵۴۴	مدیرعامل / شماره تماس
طراحی، ساخت و تولید تجهیزات اندازه گیری، ابزار دقیق و آزمایشگاهی با سطح فناوری بالا	زمینه فعالیت
<p>- انواع سرور دیتالاگرها: سرور دیتالاگر ۳۲ کاناله (AcoLab-Lx8)</p> <p>- انواع دیتالاگرهای ایستگاهی: دیتالاگر دو کاناله دما (ACO-240L) - دیتالاگر دو کاناله ولتاژ- (ACO-830L) دیتالاگر دو کاناله سیگنال جریان ۴ تا ۲۰ میلی آمپر (ACO-720L) - دیتالاگر چهار کاناله سیگنال جریان ۴ تا ۲۰ میلی آمپر (ACO-724L) - دیتالاگر دو کاناله نیروسنج (کرنش سنج) (ACO-400L) - دیتالاگر دو کاناله pH و دما (ACO-505L) -</p> <p>دیتالاگر سنسورهای (ACO-510L) pH,EC,NTC</p> <p>- انواع دیتالاگرهای پرتابل: دماسنج دو کاناله پرتابل (ACO-240P) - دماسنج و رطوبت سنج دو کاناله پرتابل (ACO-212P) - دیتالاگر لودسل و استرین گیج پرتابل (ACO-400P) - دیتالاگر دیجیتال دو کاناله پرتابل (ACO-110P)</p> <p>- انواع سی ان سی های رومیزی: سی ان سی رومیزی سایز کوچک (دقت بالا) (AcoCNC-3AL044) - سی ان سی رومیزی سایز بزرگ (AcoCNC-3BL107)</p> <p>- انواع رآکتورهای آزمایشگاهی: رآکتور آزمایشگاهی استیل-پیرکس ۶۰۰ سی سی (AcoCell-GS600)</p>	عناوین محصولات و خدمات



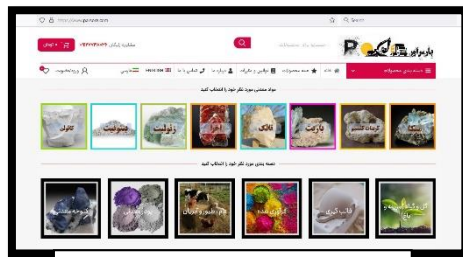
محصول شرکت فن آوران الکترونیک آکو افرا

شرکت شماره (۱۰)

شرکت فناوران نگین قومس	نام شرکت فن آور و دانش بنیان
محمد همتیان ۰۹۳۹۲۶۸۷۶۲۶	مدیرعامل / شماره تماس
تولید ماده حفاظت کننده چرم با استفاده از مواد طبیعی	زمینه فعالیت
<ul style="list-style-type: none"> - براق کننده و محافظت کننده کیف، کفش و تایر خودرو - روغن زنگبر، محافظت کننده و روان کننده تجهیزات فلزی - روغن تبخیر شونده 	عناوین محصولات و خدمات

شرکت شماره (۱۱)

نام شرکت فن آور و دانش بنیان	شرکت کانسار فناور کارا
مدیرعامل / شماره تماس	حمید قاهری ۰۹۱۲۷۷۳۸۰۳۶
زمینه فعالیت	سامانه آنلاین خرده فروشی مواد معدنی
عناوین محصولات و خدمات	<ul style="list-style-type: none"> - تولید کننده پودر گچ آلفا پلاس جایگزین رزین پلی استر - تولید کننده پودر آلفا مخصوص ساخت قالب دندان، سیلیکون و سیلیکون پلاس، بنتونیت گرانول شده و بسیاری محصولات دیگر - سامانه آنلاین خرده فروشی مواد معدنی



محصولات شرکت کانسار فناور کارا

شرکت شماره (۱۲)

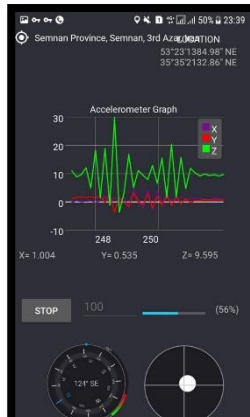
نام شرکت فن آور و دانش بنیان	شرکت کشت و صنعت وشتا کشت
مدیرعامل / شماره تماس	حبیبه بهنام ۰۹۱۲۰۹۷۶۱۵۵
زمینه فعالیت	کشت و بهره وری درون شیشه ای کاکتوس و گیاهان گوشتی (Succulent)
عناوین محصولات و خدمات	<p>پروتکل اختصاصی تکثیر درون شیشه ای هر کدام از گیاهان Zebra, Cephalocereus Senilis, Echinopsis Pachanoi, Haworthia Cooperi, Haworthia</p> <p>- گیاهچه کشت بافتی استریل درون شیشه و گیاهچه سازگاریافته از گونه های ذکر شده</p> <p>- هدایای تبلیغاتی و مناسبتی با عنوان گلشیشه و با تنوع بالای شیشه و با قابلیت سفارش نوع گیاهچه و رنگ محیط</p>



محصول شرکت کشت و صنعت وشتا کشت

شرکت شماره (۱۳)

نام شرکت فن آور و دانش بنیان	شرکت ایده تحقیق نوآوری کلور
مدیرعامل / شماره تماس	مرتضی ایرانی پرست ۰۹۱۷۷۱۷۴۱۷۶
زمینه فعالیت	اپلیکیشن لرزه ای ساختمان
عناوین محصولات و خدمات	<ul style="list-style-type: none"> - سامانه ارزیابی لرزه ای ساختمان - سامانه ارزیابی مخاطرات ژئوتکنیکی - سامانه ارزیابی ارتعاشات سازه



محصول شرکت ایده تحقیق نوآوری کلور

شرکت شماره (۱۴)

شرکت ره نو صنعت کومش	نام شرکت فن آور و دانش بنیان
سیدهادی رستمیان ۰۹۱۲۷۳۱۹۷۲۴	مدیرعامل / شماره تماس
دستگاه دیسپرسینگ و سنتز مواد پیشرفته در محیط تحت کنترل	زمینه فعالیت
<ul style="list-style-type: none"> - دستگاه همزن مکانیکی دیجیتال مدل MS200 - دستگاه همزن مکانیکی دیجیتال مدل MS400 - دستگاه هموژنایزر التراسونیک بامدل UH2۱۲۰۰ - هیتر استیرر دیجیتال در دو مدل DHP-01 - هیتر استیرر دیجیتال در دو مدل DHP-02 	عناوین محصولات و خدمات



محصول شرکت ره نو صنعت کومش

شرکت شماره (۱۵)

شرکت کیان جوهره کومش	نام شرکت فن آور و دانش بنیان
کیانا خادم عباسی ۰۹۱۲۷۳۲۶۴۹۲	مدیرعامل / شماره تماس
فرآوری گیاهان دارویی و معطر با تمرکز بر استخراج مواد مؤثره از کونه انحصاری باریجه	زمینه فعالیت
اسانس و عصاره طبیعی گیاهان دارویی و معطر - صابون های گیاهی - عطر بر پایه باریجه - پودر سلیمارین ۶۰ درصد استخراج شده از خار مریم - پماد و کرم مؤثر در درمان گرفتگی عضلات، دردهای رماتیسمی و بهبود آکنه بر پایه باریجه	عناوین محصولات و خدمات



محصول شرکت کیان جوهره کومش

شرکت شماره (۱۶)

شرکت ابر پویان ایمن	نام شرکت فن آور و دانش بنیان
علی مهربان ۰۹۱۲۲۳۱۴۶۲۱	مدیرعامل / شماره تماس
ایجاد و عرضه پکیج های عمومی و تخصصی ویندوز و نرم افزارهای کاربردی با نصب آسان	زمینه فعالیت
وینوسافت-WinoSoft - خدمات گرافیک و تبلیغات	عناوین محصولات و خدمات



محصول شرکت ابر پویان

شرکت شماره (۱۷)

شرکت نانو ترکیب سمن دارا	نام شرکت فن آور و دانش بنیان
مریم دارایی ۰۹۱۲۷۳۱۹۵۷۴	مدیرعامل / شماره تماس
تولید نانو ذرات بر پایه سیلیس	زمینه فعالیت
- سیلیس نانو ساختار گرید رنگ و پوشش - سیلیس نانو ساختار گرید لاستیک و تایر - سیلیس نانو ساختار گرید چسب - سیلیس نانو ساختار گرید سیمان - سیلیس نانو ساختار گرید کشاورزی	عناوین محصولات و خدمات



محصول شرکت نانو ترکیب سمن دارا

شرکت شماره (۱۸)

شرکت لیزر پرتوسازان	نام شرکت فن آور و دانش بنیان
علی اصغر عجمی ۰۹۰۱۹۰۶۷۸۲۵	مدیرعامل / شماره تماس
لیزر گرافی	زمینه فعالیت
<p>- دستگاه لیزر برش و حکاکی BEL</p> <p>- پرینتر سه بعدی SLA و SLM</p> <p>- دستگاه تابش یو وی سی حافظ-۱۹ (دستگاه مربوط به دوره کرونا می باشد)</p> <p>- ارائه مشاوره و آموزش لیزر و کاربردهای آن</p>	عناوین محصولات و خدمات



محصول شرکت لیزر پرتو سازان

شرکت شماره (۱۹)

شرکت سرگرمی سازان آسمان امید	نام شرکت فن آور و دانش بنیان
محمد رضا محمدنژاد ۰۹۱۰۴۸۷۲۳۳۰	مدیرعامل / شماره تماس
تولید بازی های آنلاین بلادرنگ	زمینه فعالیت
تولید بازی های با کیفیت برای پلتفرم های اندروید (جدولستان، غار اژدها، سودوکو بتل، جدول سرا، کافه تخته نرد)	عناوین محصولات و خدمات



محصول شرکت سرگرمی سازان آسمان امید

شرکت شماره (۲۰)

شرکت هوشمند آرمان هماره	نام شرکت فن آور و دانش بنیان
مهدی اخلاقی ۰۹۱۲۵۳۱۵۵۲۴	مدیرعامل / شماره تماس
طراحی و تولید نوشت افزار هوشمند و ارائه خدمات بر بستر آن	زمینه فعالیت
<ul style="list-style-type: none"> - نوتوپیا (اولین سررسید و نوشت افزار هوشمند ایرانی) - هماره VR (نرم افزار و محیط های واقعیت مجازی) - جلوا (تبلیغات هوشمند واقعیت افزوده) - بستر (بسته بندی های دارای فناوری واقعیت افزوده) - نماگو (تابلو های هوشمند واقعیت افزوده) 	عناوین محصولات و خدمات



محصول شرکت هوشمند آرمان هماره

جدول شماره (۷۱): برخی از مشوق‌ها و معافیت‌های مالیاتی

مستند قانونی:

ماده ۱۳۲- قانون مالیات‌های مستقیم:

درآمد ابرازی ناشی از فعالیت‌های تولیدی و معدنی اشخاص حقوقی غیردولتی در واحدهای تولیدی یا معدنی که از تاریخ اجرای این ماده از طرف وزارتخانه‌های ذی‌ربط برای آنها پروانه بهره‌برداری صادر یا قرارداد استخراج و فروش منعقد می‌شود و همچنین درآمدهای خدماتی بیمارستان‌ها، هتل‌ها و مراکز اقامتی گردشگری اشخاص یادشده که از تاریخ مذکور از طرف مراجع قانونی ذی‌ربط برای آنها پروانه بهره‌برداری یا مجوز صادر می‌شود، از تاریخ شروع بهره‌برداری یا استخراج یا فعالیت به مدت پنج‌سال و در مناطق کمتر توسعه‌یافته به مدت ده سال با نرخ صفر مشمول مالیات می‌باشد. (۱)

الف- منظور از مالیات با نرخ صفر روشی است که مودیان مشمول آن مکلف به تسلیم اظهارنامه، دفاتر قانونی، اسناد و مدارک حسابداری حسب مورد، برای درآمدهای خود به ترتیب مقرر در این قانون و در مواعد مشخص‌شده به سازمان امور مالیاتی کشور می‌باشند و سازمان مذکور نیز مکلف به بررسی اظهارنامه و تعیین درآمد مشمول مالیات مودیان براساس مستندات، مدارک و اظهارنامه مذکور است و پس از تعیین درآمد مشمول مالیات مودیان، مالیات آنها با نرخ صفر محاسبه می‌شود.

ب- مالیات با نرخ صفر برای واحدهای تولیدی و خدماتی و سایر مراکز موضوع این ماده که دارای بیش از پنجاه نفر نیروی کار شاغل باشند چنانچه در دوره معافیت، هر سال نسبت به سال قبل نیروی کار شاغل خود را حداقل پنجاه درصد (۵۰٪) افزایش دهند، به ازای هر سال افزایش کارکنان یک‌سال اضافه می‌شود. تعداد نیروی کار شاغل و همچنین افزایش اشتغال نیروی کار در هر واحد با تأیید وزارت تعاون، کار و رفاه اجتماعی و ارائه اسناد و مدارک مربوط به فهرست بیمه تأمین اجتماعی کارکنان محقق

می‌شود. در صورت کاهش نیروی کار از حداقل افزایش مذکور در سال بعد که از مشوق مالیاتی این بند استفاده کرده باشند، مالیات متعلق در سال کاهش، مطالبه و وصول می‌شود. افرادی که بازنشسته، بازخرید و مستعفی می‌شوند کاهش محسوب نمی‌گردد.

پ- دوره برخورداری محاسبه مالیات با نرخ صفر برای واحدهای اقتصادی مذکور موضوع این ماده واقع در شهرکهای صنعتی یا مناطق ویژه اقتصادی به مدت دو سال و در صورت استقرار شهرکهای صنعتی یا مناطق ویژه اقتصادی در مناطق کمتر توسعه‌یافته، به مدت سه سال افزایش می‌یابد.

ت- شرط برخورداری از هرگونه معافیت مالیاتی برای اشخاص حقیقی و حقوقی فعال در مناطق آزاد و سایر مناطق کشور تسلیم اظهارنامه مالیاتی در موقع مقرر قانونی است. اظهارنامه مالیاتی اشخاص حقوقی شامل ترازنامه و حساب سود و زیان طبق نمونه‌ای است که توسط سازمان امور مالیاتی تهیه می‌شود.

ث- به منظور تشویق و افزایش سرمایه‌گذاری‌های اقتصادی در واحدهای موضوع این ماده علاوه بر دوره حمایت از طریق مالیات با نرخ صفر حسب مورد، سرمایه‌گذاری در مناطق کمتر توسعه‌یافته و سایر مناطق به شرح زیر مورد حمایت قرار می‌گیرد:

۱- در مناطق کمتر توسعه‌یافته:

مالیات سالهای بعد از دوره محاسبه مالیات با نرخ صفر مذکور در صدر این ماده تا زمانی که جمع درآمد مشمول مالیات واحد به دو برابر سرمایه ثبت و پرداخت شده برسد، با نرخ صفر محاسبه می‌شود و بعد از آن، مالیات متعلقه با نرخهای مقرر در ماده (۱۰۵) این قانون و تبصره‌های آن محاسبه و دریافت می‌شود.

۲- در سایر مناطق:

پنجاه درصد (۰/۵۰٪) مالیات سالهای بعد از دوره محاسبه مالیات مذکور در صدر این ماده با نرخ صفر و پنجاه درصد (۰/۵۰٪) باقی‌مانده با نرخهای مقرر در ماده (۱۰۵) قانون مالیاتهای مستقیم و تبصره‌های آن محاسبه و دریافت می‌شود. این حکم تا زمانی که جمع درآمد مشمول مالیات واحد، معادل سرمایه ثبت و پرداخت شده شود، ادامه می‌یابد و بعد از آن، صد درصد (۱۰۰/۱٪) مالیات متعلقه با نرخهای مقرر در ماده (۱۰۵) این قانون و تبصره‌های آن محاسبه و دریافت می‌شود.

درآمد حمل و نقل اشخاص حقوقی غیردولتی، از مشوق مالیاتی جزءهای (۱) و (۲) این بند برخوردار می‌باشند. اشخاص حقوقی غیردولتی موضوع این ماده که قبل از این اصلاحیه تأسیس شده‌اند، در صورت سرمایه‌گذاری مجدد از مشوق این ماده می‌توانند استفاده کنند.

هرگونه سرمایه‌گذاری که با مجوز مراجع قانونی ذی‌ربط به منظور تأسیس، توسعه، بازسازی و نوسازی واحدهای مذکور برای ایجاد دارایی‌های ثابت به‌استثنای زمین هزینه می‌شود، مشمول حکم این بند است.

ج- استثنای زمین مذکور در انتهای بند (ت) ، در مورد سرمایه‌گذاری اشخاص حقوقی غیردولتی در واحدهای حمل و نقل، بیمارستان‌ها، هتلها و مراکز اقامتی گردشگری صرفاً به میزان تعیین‌شده در مجوزهای قانونی صادرشده از مراجع ذی‌صلاح، جاری نمی‌باشد.

چ- در صورت کاهش میزان سرمایه ثابت و پرداخت‌شده اشخاص مذکور که از مشوق مالیاتی این ماده برای افزایش سرمایه استفاده کرده باشند، مالیات متعلق و جریمه‌های آن مطالبه و وصول می‌شود.

ح- در صورتی که سرمایه‌گذاری انجام‌شده موضوع این ماده با مشارکت سرمایه‌گذاران خارجی با مجوز سازمان سرمایه‌گذاری و کمکهای اقتصادی و فنی ایران انجام شده باشد به‌ازای هر پنج‌درصد (۵٪) مشارکت سرمایه‌گذاری خارجی به میزان ده درصد (۱۰٪) به مشوق این ماده به نسبت سرمایه ثابت و پرداخت شده و حداکثر تا پنجاه‌درصد (۵۰٪) اضافه می‌شود.

خ- شرکتهای خارجی که با استفاده از ظرفیت واحدهای تولیدی داخلی در ایران نسبت به تولید محصولات با نشان معتبر اقدام کنند در صورتی که حداقل بیست‌درصد (۲۰٪) از محصولات تولیدی را صادر نمایند از تاریخ انعقاد قرارداد همکاری با واحد تولید ایرانی در دوره محاسبه مالیات با نرخ صفر واحد تولیدی مذکور مشمول حکم این ماده بوده و در صورت اتمام دوره مذکور، از پنجاه‌درصد (۵۰٪) تخفیف در نرخ مالیاتی نسبت به درآمد ابرازی حاصل از فروش محصولات تولیدی در مدت مذکور در این ماده برخوردار می‌باشند.

د- نرخ صفر مالیاتی و مشوقهای موضوع این ماده شامل درآمد واحدهای تولیدی و معدنی مستقر در شعاع یکصد و بیست کیلومتری مرکز استان تهران و پنجاه کیلومتری مرکز استان اصفهان و سی کیلومتری مراکز سایر استان‌ها و شهرهای دارای بیش از سیصد هزار نفر جمعیت براساس آخرین سرشماری نفوس و مسکن نمی‌شود. واحدهای تولیدی فناوری اطلاعات با تأیید وزارتخانه‌های ذی‌ربط و معاونت علمی و فناوری رئیس‌جمهور در هر حال از امتیاز این ماده برخوردار می‌باشند. همچنین مالیات واحدهای تولیدی و معدنی مستقر در کلیه مناطق ویژه اقتصادی و شهرکهای صنعتی به استثنای مناطق ویژه اقتصادی و شهرکهای مستقر در شعاع یکصد و بیست کیلومتری مرکز استان تهران با نرخ صفر محاسبه می‌شود و از مشوقهای مالیاتی موضوع این ماده برخوردار می‌باشند.

درخصوص مناطق ویژه اقتصادی و شهرکهای صنعتی یا واحدهای تولیدی که در محدوده دو یا چند استان یا شهر قرار می‌گیرند، ملاک تعیین محدوده به موجب آیین‌نامه‌ای است که حداکثر سه ماه پس از تصویب این قانون با پیشنهاد مشترک وزارتخانه‌های صنعت، معدن و تجارت و امور اقتصادی و دارایی و سازمان مدیریت و برنامه‌ریزی کشور و سازمان حفاظت محیط‌زیست تهیه و به تصویب هیأت وزیران می‌رسد.

ذ- فهرست مناطق کمتر توسعه‌یافته شامل استان، شهرستان، بخش و دهستان در سه ماهه اول در هر برنامه پنجساله، توسط سازمان مدیریت و برنامه‌ریزی کشور با همکاری وزارت امور اقتصادی و دارایی با لحاظ شاخصهای نرخ بیکاری و سرمایه‌گذاری در تولید تهیه می‌شود و به تصویب هیأت وزیران می‌رسد و تا ابلاغ فهرست جدید، فهرست برنامه قبلی معتبر می‌باشد. تاریخ شروع فعالیت با تأیید مراجع قانونی ذی‌ربط، مناط اعتبار برای احتساب مشوقهای مناطق کمتر توسعه‌یافته است.

ر- کلیه تأسیسات ایرانگردی و جهانگردی که قبل از اجرای این ماده پروانه بهره‌برداری از مراجع قانونی ذی‌ربط اخذ کرده باشند تا مدت شش سال پس از تاریخ لازم‌الاجرا شدن این ماده از پرداخت پنجاه درصد (۵۰٪) مالیات بر درآمد ابرازی معاف می‌باشند. حکم این بند نسبت به درآمد حاصل از اعزام گردشگر به خارج از کشور مجری نیست.

ز- صددرصد (۱۰۰٪) درآمد ابرازی دفاتر گردشگری و زیارتی دارای مجوز از مراجع قانونی ذی‌ربط که از محل جذب گردشگران خارجی یا اعزام زائر به عربستان، عراق و سوریه تحصیل شده باشد با نرخ صفر مالیاتی مشمول مالیات می‌باشد.

ژ- مالیات با نرخ صفر موضوع این قانون صرفاً شامل درآمد ابرازی به جز درآمدهای کتمان‌شده می‌باشد. این حکم در مورد کلیه احکام مالیاتی با نرخ صفر منظور در این قانون و سایر قوانین مجری است.

س- معادل هزینه‌های تحقیقاتی و پژوهشی اشخاص حقوقی خصوصی و تعاونی در واحدهای تولیدی و صنعتی دارای پروانه بهره‌برداری از وزارتخانه‌های ذی‌ربط که در قالب قرارداد منعقد شده با دانشگاه‌ها یا مراکز پژوهشی و آموزش عالی دارای مجوز قطعی از وزارتخانه‌های علوم، تحقیقات و فناوری و بهداشت، درمان و آموزش پزشکی که در چهارچوب نقشه جامع علمی کشور انجام می‌شود، مشروط بر اینکه گزارش پیشرفت سالانه آن به تصویب شورای پژوهشی دانشگاه‌ها و یا مراکز تحقیقاتی مربوطه برسد و ناخالص درآمد ابرازی حاصل از فعالیت‌های تولیدی و معدنی آنها کمتر از پنج میلیارد (۵,۰۰۰,۰۰۰,۰۰۰) ریال نباشد، حداکثر به میزان ده درصد (۱۰٪) مالیات ابرازی سال انجام هزینه مذکور بخشوده می‌شود. معادل مبلغ منظور شده به حساب مالیات اشخاص مذکور، به‌عنوان هزینه قابل قبول مالیاتی پذیرفته نخواهد شد.

دستورالعمل اجرائی این بند با پیشنهاد سازمان امور مالیاتی کشور به تصویب وزرای امور اقتصادی و دارایی، صنعت، معدن و تجارت، علوم، تحقیقات و فناوری و بهداشت، درمان و آموزش پزشکی می‌رسد.

تبصره ۱- کلیه معافیت‌های مالیاتی و محاسبه با نرخ صفر مالیاتی مازاد بر قوانین موجود مذکور در این ماده از ابتدای سال ۱۳۹۵ اجراء می‌شود.

تبصره ۲- آیین‌نامه اجرائی موضوع این ماده و بندهای آن حداکثر ظرف مدت شش‌ماه پس از ابلاغ قانون توسط وزارتخانه‌های امور اقتصادی و دارایی و صنعت، معدن و تجارت با همکاری سازمان امور مالیاتی کشور تهیه می‌شود و به تصویب هیأت وزیران می‌رسد.

ماده ۱۳۸ مکرر - قانون مالیات‌های مستقیم:

اشخاصی که آورده نقدی برای تأمین مالی پروژه - طرح و سرمایه در گردش بنگاههای تولیدی را در قالب عقود مشارکتی فراهم نمایند، معادل حداقل سود مورد انتظار عقود مشارکتی مصوب شورای پول و اعتبار از پرداخت مالیات بر درآمد معاف می‌شوند و برای پرداخت‌کننده سود، معادل سود پرداختی مذکور به‌عنوان هزینه قابل قبول مالیاتی تلقی می‌شود.

تبصره ۱- استفاده‌کننده از معافیت موضوع این ماده تا دو سال نمی‌تواند آورده نقدی را از بنگاه تولیدی خارج کند. در صورت کاهش آورده نقدی، به میزان ارزش روز معافیت استفاده شده، مالیات سال خروج آورده نقدی، اضافه می‌شود.

تبصره ۲- تشخیص تحقق به‌کارگیری آورده نقدی برای تأمین مالی پروژه - طرح یا سرمایه در گردش با اداره امور مالیاتی حوزه مربوط است.

ماده ۱۴۱ مکرر - قانون مالیات‌های مستقیم:

صد درصد (۱۰۰٪) درآمد حاصل از صادرات خدمات و کالاهای غیرنفتی و محصولات بخش کشاورزی و بیست درصد (۲۰٪) درآمد حاصل از صادرات مواد خام مشمول مالیات با نرخ صفر می‌گردد. فهرست مواد خام و کالاهای نفتی به پیشنهاد مشترک وزارتخانه‌های امور اقتصادی و دارایی، صنعت، معدن و تجارت و نفت و اتاق بازرگانی، صنایع، معادن و کشاورزی به تصویب هیأت وزیران می‌رسد.

تبصره ۱- درآمد حاصل از صادرات کالاهای مختلف که به صورت عبوری (ترانزیت) به ایران وارد می‌شوند و بدون تغییر در ماهیت یا با انجام کاری بر روی آن صادر می‌شوند مشمول مالیات با نرخ صفر می‌گردد.

تبصره ۲- مفاد این ماده پس از اتمام دوره اجرای قانون برنامه پنجساله پنجم توسعه جمهوری اسلامی ایران مصوب ۱۳۸۹/۱۰/۱۵ لازم‌الاجراء می‌شود.

ماده ۱۴۳ - قانون مالیات‌های مستقیم:

معادل ده درصد (۱۰٪) از مالیات بردرآمد حاصل از فروش کالاهایی که در بورس‌های کالایی پذیرفته شده و به فروش می‌رسد و ده درصد (۱۰٪) از مالیات بردرآمد شرکتهایی که سهام آنها برای معامله در بورس‌های داخلی یا خارجی پذیرفته می‌شود و پنج درصد (۵٪) از مالیات بر درآمد شرکت‌هایی که سهام آنها برای معامله در بازار خارج از بورس داخلی یا خارجی پذیرفته می‌شود، از سال پذیرش تا سالی که از فهرست شرکتهای پذیرفته شده در این بورس‌ها یا بازارها حذف نشده‌اند با تأیید سازمان بخشوده می‌شود. شرکتهایی که سهام آنها برای معامله در بورسهای داخلی یا خارجی یا بازارهای خارج از بورس داخلی یا خارجی پذیرفته شود در صورتی که در پایان دوره مالی به تأیید سازمان حداقل بیست درصد (۲۰٪) سهام شناور آزاد داشته باشند معادل دو برابر معافیت‌های فوق از بخشودگی مالیاتی برخوردار می‌شوند.

تبصره ۱ - از هر نقل و انتقال سهام و سهم‌الشرکه و حق تقدم سهام و سهم‌الشرکه شرکا در سایر شرکتهای مالیات مقطوعی به میزان چهاردرصد (۴٪) ارزش اسمی آنها وصول می‌شود. از این بابت وجه دیگری به عنوان مالیات بر درآمد نقل و انتقال فوق مطالبه نخواهد شد. انتقال دهندگان سهام و سهم‌الشرکه و حق تقدم سهام مکلفند قبل از انتقال، مالیات متعلق را به حساب سازمان امور مالیاتی کشور واریز کنند. ادارات ثبت یا دفاتر اسناد رسمی مکلف‌اند در موقع ثبت تغییرات یا تنظیم سند انتقال حسب مورد گواهی پرداخت مالیات متعلق را اخذ و ضمیمه پرونده مربوط به ثبت یا انتقال کنند.

تبصره ۲ - در شرکتهای سهامی پذیرفته شده در بورس اندوخته صرف سهام مشمول مالیات مقطوع به نرخ نیم درصد (۵/۰٪) خواهد بود و به این‌درآمد مالیات دیگری تعلق نمی‌گیرد. شرکتهای مکلف‌اند تا پایان ماه بعد (۲) از تاریخ ثبت افزایش سرمایه آن را به حساب سازمان امور مالیاتی کشور واریز کنند.

ماده ۱۴۳ مکرر - قانون مالیات‌های مستقیم:

از هر نقل و انتقال سهام و حق تقدم سهام شرکتهای اعم از ایرانی و خارجی در بورس‌ها یا بازارهای خارج از بورس دارای مجوز، مالیات مقطوعی به میزان نیم‌درصد (۵/۰٪) ارزش

فروش سهام و حق تقدم سهام وصول خواهد شد و از این بابت وجه دیگری به عنوان مالیات بر درآمد نقل و انتقال سهام و حق تقدم سهام و مالیات بر ارزش افزوده خرید و فروش مطالبه نخواهد شد.

کارگزاران بورسها و بازارهای خارج از بورس مکلفند مالیات یاد شده را به هنگام هر انتقال از انتقال دهنده وصول و به حساب تعیین شده از طرف سازمان امور مالیاتی کشور واریز نمایند و ظرف ده روز از تاریخ انتقال، رسید آن را به همراه فهرستی حاوی تعداد و مبلغ فروش سهام و حق تقدم مورد انتقال به اداره امور مالیاتی محل ارسال کنند.

تبصره ۱- تمامی درآمدهای صندوق سرمایه‌گذاری در چهارچوب این قانون و تمامی درآمدهای حاصل از سرمایه‌گذاری در اوراق بهادار موضوع بند (۲۴) ماده (۱) قانون بازار اوراق بهادار جمهوری اسلامی ایران مصوب ۱۳۸۴ و درآمدهای حاصل از نقل و انتقال این اوراق یا درآمدهای حاصل از صدور و ابطال آنها از پرداخت مالیات بردرآمد و مالیات بر ارزش افزوده موضوع قانون مالیات بر ارزش افزوده مصوب ۱۳۸۷/۳/۲ معاف می‌باشد و از بابت نقل و انتقال آنها و صدور و ابطال اوراق بهادار یاد شده مالیاتی مطالبه نخواهد شد.

تبصره ۲- سود و کارمزد پرداختی یا تخصیصی اوراق بهادار موضوع تبصره (۱) این ماده به استثناء سود سهام و سهم‌الشرکه شرکتها و سود گواهیهای سرمایه‌گذاری صندوقها، مشروط به ثبت اوراق بهادار یاد شده نزد سازمان جزء هزینه‌های قابل قبول برای تشخیص درآمد مشمول مالیات ناشر این اوراق بهادار محسوب می‌شود.

تبصره ۳- در صورتی که هر شخص حقیقی یا حقوقی مقیم ایران که سهامدار شرکت پذیرفته شده در بورس یا بازار خارج از بورس، سهام یا حق تقدم خود را در بورسها یا بازارهای خارج از بورس خارجی بفروشد، از این بابت هیچ‌گونه مالیاتی در ایران دریافت نخواهد شد.

تبصره ۴- صندوق سرمایه‌گذاری مجاز به هیچ‌گونه فعالیت اقتصادی دیگری خارج از مجوزهای صادره از سوی سازمان نمی‌باشد.

تبصره ۵- نقل و انتقال اوراق بهادار بازارگردانی بازارگردانان دارای مجوز از سازمان بورس و اوراق بهادار در بورس و فرابورس از پرداخت مالیات مقطوع نیم‌درصد (۰/۵٪) این ماده، معاف است.

ماده ۹ - قانون حمایت از شرکت‌ها و موسسات دانش بنیان و تجاری سازی نوآوری‌ها و

اختراعات:

به منظور ایجاد و توسعه شرکت‌ها و موسسات دانش بنیان و تقویت همکاری‌های بین المللی اجازه داده می‌شود واحدهای پژوهشی و فناوری و مهندسی مستقر در پارک‌های علم و فناوری در جهت انجام مأموریت‌های محوله از مزایای قانونی مناطق آزاد درخصوص روابط کار، معافیت‌های مالیاتی و عوارض سرمایه‌گذاری خارجی و مبادلات مالی بین المللی برخوردار گردند.

ماده ۲۰ - آئین نامه اجرایی موضوع ماده ۱۳ قانون حمایت از شرکتها و موسسات دانش

بنیان و تجاری سازی نوآوری‌ها و اختراعات:

درآمدهای مشمول مالیات شرکتها و موسسات دانش بنیان ناشی از قراردادهای فعالیتهای تحقیق و توسعه، تجاری سازی و تولید محصولات و خدمات دانش بنیان به مدت پانزده سال از مالیات موضوع ماده (۱۰۵) قانون مالیات‌های مستقیم معاف هستند.

تبصره ۴ ماده ۸ قانون دائمی ارزش افزوده:

بدین مفهوم است که ماشین آلات و تجهیزاتی که برای تولید و سرمایه گذاری خریداری شده و ۹ درصد از مایخذ خرید مالیات و عوارض پرداخت شده این مالیات و عوارض، پس از بهره برداری از سرمایه گذاری استرداد می‌گردد و یا با سایر بدهی‌های مودی تهاتر می‌گردد.

ماده ۱۰ قانون دائمی ارزش افزوده:

سرمایه گذارانی که علاوه براینکه فروش داخلی دارند، محصولات خود را به خارج از کشور صادر می‌نمایند (بر حسب ماده ده قانون دائمی ارزش افزوده) مالیات و عوارضی

که در زمان خرید نهاده ها و خدمات پرداخت شده است، به سرمایه گذاران استرداد می شود.

جدول شماره (۷۱):

ردیف	نوع معافیت‌ها و یا مزایا
۱	معافیت درآمد ابزار تولیدی، معدنی، بیمارستان ها، هتلها، مرکز اقامتی گردشگری و تولید فنآوری اطلاعات
۲	سرمایه گذاری در مناطق کمتر توسعه یافته شرکتهای تولیدی، حمل و نقل، بیمارستانها، هتل ها و مراکز اقامتی گردشگری و تولید فن آوری اطلاعات
۳	سرمایه گذاری در مناطق عادی (شرکتهای تولیدی، حمل و نقل، بیمارستانها، هتلها و مراکز اقامتی گردشگری و تولید فن آوری اطلاعات
۴	جذب سرمایه گذاری خارجی

➤ مرکز خدمات سرمایه گذاری استان سمنان



مرکز خدمات سرمایه گذاری استان سمنان بعنوان پنجره واحد سرمایه گذاری، با حضور نمایندگان تام الاختیار دستگاه‌های اجرایی تسهیل و تسریع در امور مربوط به سرمایه گذاران اعم از داخلی و خارجی را در استان سمنان پیگیری نموده و آماده ارائه خدمات به متقاضیان سرمایه گذاری می‌باشد.

افراد در صورت تمایل می‌توانند جهت بهره‌مندی از خدمات مشاوره این مرکز به سمنان میدان ارگ اداره کل امور اقتصادی و دارایی استان، مرکز خدمات سرمایه گذاری استان سمنان و یا به سایت <http://investinsemnan.ir> مراجعه و اطلاعات اولیه مورد نیاز خود را دریافت نمایند.

